

Projekt

z dnia 18 stycznia 2022 r.

Zatwierdzony przez

**UCHWAŁA NR
RADY MIEJSKIEJ TOMASZOWA MAZOWIECKIEGO**

z dnia 2022 r.

w sprawie wyznaczenia obszaru i granic aglomeracji Tomaszowa Mazowieckiego

Na podstawie art. 18 ust. 2 pkt 15 ustawy z dnia 8 marca 1990 r. o samorządzie gminnym (tj. Dz. U. z 2021 r. poz. 1372 z późn.zm.) oraz art. 87 ust. 1 i 4, art. 92, art. 95 ust. 1, ustawy z dnia 20 lipca 2017 r. Prawo wodne (tj. Dz. U. z 2021 r. poz. 624 z późn. zm.) oraz par. 3 i 4 Rozporządzenia Ministra Gospodarki i Żeglugi Śródlądowej w sprawie sposobu wyznaczania obszarów i granic aglomeracji (Dz.U. 2018 poz. 1586) Rada Miejska Tomaszowa Mazowieckiego po uzgodnieniu z Dyrektorem Zarządu Zlewni w Piotrkowie Trybunalskim Państwowego Gospodarstwa Wodnego Wody Polskie oraz Regionalnym Dyrektorem Ochrony Środowiska w Łodzi uchwała się co następuje:

§ 1. Wyznacza się aglomerację Tomaszów Mazowiecki, zwaną dalej aglomeracją, położoną w województwie łódzkim w powiecie tomaszowskim o równoważnej liczbie mieszkańców 97 210 RLM. Aglomeracja obejmuje swoim zasięgiem: część terenu miasta Tomaszów Mazowiecki oraz część gminy Tomaszów Mazowiecki obejmujący następujące miejscowości: Zaborów Pierwszy, Zaborów Drugi, Wiaderno, Wąwał, Twarda, Tresta, Swolszewice Małe, Smardzewice, Komorów z wyłączeniem obszarów obsługiwanych przez przydomowe oczyszczalnie ścieków, których wykaz stanowi załącznik nr 1 do uchwały.

§ 2. Opis aglomeracji, o której mowa w § 1, stanowi załącznik nr 2 do niniejszej uchwały.

§ 3. Obszar i granice aglomeracji, o której mowa w § 1, wyznaczono na mapie w skali 1:10 000, stanowiącej załącznik nr 3 do niniejszej uchwały.

§ 4. Niniejsza uchwała była poprzedzona uchwałą nr XIX/150/2019 Rady Miejskiej Tomaszowa Mazowieckiego z dnia 31 października 2019 roku w sprawie wyznaczenia aglomeracji Tomaszów Mazowiecki (Dz. Urz. Woj. Łódzkiego z dnia 18 grudnia 2019r. poz. 7208), która traci moc z dniem wejścia w życie niniejszej uchwały.

§ 5. Wykonanie uchwały powierza się Prezydentowi Miasta Tomaszów Mazowiecki.

§ 6. Uchwała wchodzi w życie po upływie 14 dni od dnia ogłoszenia w Dzienniku Urzędowym Województwa łódzkiego.

Załącznik Nr 1 do uchwały Nr
Rady Miejskiej Tomaszowa Mazowieckiego
z dnia.....2022 r.

**Wykaz przydomowych oczyszczalni ścieków wyłączonych
z aglomeracji Tomaszów Mazowiecki**

lp.	Miejscowość	Ulica	Numer
1	Komorów	Zarieczna	22
2	Komorów	Zarieczna	68
3	Komorów	Zarieczna	106
4	Komorów	Tomaszowska	51
5	Komorów	Tomaszowska	9
6	Komorów	Tomaszowska	52a
7	Komorów	Tomaszowska	59
8	Smardzewice	Główna	3A
9	Smardzewice	Szczęśliwa	14
10	Smardzewice	Brzozowa	18
11	Smardzewice	Pogodna	6
12	Smardzewice	Wspólna	8
13	Smardzewice	Pogodna	8
14	Smardzewice	Szczęśliwa	8/9
15	Smardzewice	Główna	223
16	Smardzewice	Zielona	1b
17	Smardzewice	Polna	11
18	Smardzewice	Wesoła	42
19	Smardzewice	Jeneralska	43
20	Smardzewice	Jeneralska	37
21	Smardzewice	Stoczek	15
22	Smardzewice	Wrzosowa	9
23	Smardzewice	Tomanka	14
24	Swolszewice Małe	Borki	66
25	Swolszewice Małe	Iłki	114
26	Swolszewice Małe	Trzciniec	51
27	Swolszewice Małe	Borki	75
28	Tresta	Wczasowa	28
29	Tresta	Wczasowa	61
30	Twarda	Główna	128
31	Twarda	Główna	130
32	Twarda	Północna	41
33	Twarda	Południowa	45
34	Twarda	Południowa	47
35	Twarda	Południowa	49
36	Wąwał	Nowa	2
37	Wąwał	Polna	57
38	Wąwał	Wesoła	26

39	Wąwał	Główna	7
40	Wąwał	Główna	22
41	Wąwał	Łączna	29
42	Wąwał	Tomaszowska	63
43	Wąwał	Tomaszowska	71
44	Wąwał	Tomaszowska	105-103
45	Wąwał	Tomaszowska	99
46	Wąwał	Tomaszowska	95
47	Wąwał	Tomaszowska	95a
48	Wąwał	Tomaszowska	84
49	Wąwał	Sadowa	27b
50	Wąwał	Sadowa	27c
51	Wąwał	Długa	63c
52	Wąwał	Długa	81
53	Wąwał	Cegielniana	10/12
54	Wiaderno		69/71
55	Wiaderno		66
56	Wiaderno		64
57	Wiaderno		51
58	Wiaderno		38
59	Wiaderno		301
60	Wiaderno		284
61	Wiaderno		282
62	Wiaderno		281
63	Wiaderno		25
64	Wiaderno		19
65	Wiaderno		179
66	Wiaderno		121
67	Wiaderno		117
68	Wiaderno		31
69	Zaborów	Zachodnia	18
70	Zaborów	Nadrzeczna	44
71	Zaborów	Górna	45
72	Zaborów	Piękna	24/26
73	Zaborów	Piękna	35
74	Zaborów	Łódzka	75
75	Zaborów	Łódzka	161
76	Tomaszów Mazowiecki	Bartłomieja	28
77	Tomaszów Mazowiecki	Bartłomieja	30
78	Tomaszów Mazowiecki	Błażeja Stolarskiego	3
79	Tomaszów Mazowiecki	Błażeja Stolarskiego	10/12
80	Tomaszów Mazowiecki	Bogumiła	18D
81	Tomaszów Mazowiecki	Cisowa	25
82	Tomaszów Mazowiecki	Działkowa	10
83	Tomaszów Mazowiecki	Działkowa	12
84	Tomaszów Mazowiecki	Działkowa	13

85	Tomaszów Mazowiecki	Edwarda	2
86	Tomaszów Mazowiecki	Edwarda	29
87	Tomaszów Mazowiecki	Edwarda	37
88	Tomaszów Mazowiecki	Fryderyka Chopina	70
89	Tomaszów Mazowiecki	Fryderyka Chopina	72
90	Tomaszów Mazowiecki	Garbarska	20
91	Tomaszów Mazowiecki	Gminna	27
92	Tomaszów Mazowiecki	Henrykowska	4
93	Tomaszów Mazowiecki	Jagiellońska	8
94	Tomaszów Mazowiecki	Jaśminowa	37
95	Tomaszów Mazowiecki	Jolanty	17
96	Tomaszów Mazowiecki	Józefowska	7J
97	Tomaszów Mazowiecki	Józefowska	9J
98	Tomaszów Mazowiecki	Kępa	25
99	Tomaszów Mazowiecki	Kolejowa	17
100	Tomaszów Mazowiecki	Kolejowa	29/31
101	Tomaszów Mazowiecki	Kolejowa	39
102	Tomaszów Mazowiecki	Kolejowa	54/56
103	Tomaszów Mazowiecki	Kolejowa	105
104	Tomaszów Mazowiecki	Kolejowa	109
105	Tomaszów Mazowiecki	Kotlinowa	5
106	Tomaszów Mazowiecki	Kotlinowa	7
107	Tomaszów Mazowiecki	Krańcowa	17
108	Tomaszów Mazowiecki	ks. Jerzego Popiełuszki	3
109	Tomaszów Mazowiecki	Lecha	29
110	Tomaszów Mazowiecki	Lecha	36
111	Tomaszów Mazowiecki	Legionów	149
112	Tomaszów Mazowiecki	Ludowa	52/54
113	Tomaszów Mazowiecki	Ludwikowska	4
114	Tomaszów Mazowiecki	Ludwikowska	94
115	Tomaszów Mazowiecki	Ludwikowska	93G
116	Tomaszów Mazowiecki	Ludwikowska	93H
117	Tomaszów Mazowiecki	Ludwikowska	93I
118	Tomaszów Mazowiecki	Ludwikowska	93J
119	Tomaszów Mazowiecki	Ludwikowska	93K
120	Tomaszów Mazowiecki	Ludwikowska	93L
121	Tomaszów Mazowiecki	Ludwikowska	93Ł
122	Tomaszów Mazowiecki	Ludwikowska	93M
123	Tomaszów Mazowiecki	Łąkowa	4
124	Tomaszów Mazowiecki	Magnoliowa	4
125	Tomaszów Mazowiecki	Marii Skłodowskiej-Curie	20
126	Tomaszów Mazowiecki	Michałowska	7
127	Tomaszów Mazowiecki	Michałowska	12
128	Tomaszów Mazowiecki	Michałowska	15
129	Tomaszów Mazowiecki	Michałowska	17
130	Tomaszów Mazowiecki	Michałowska	24

131	Tomaszów Mazowiecki	Michałowska	25
132	Tomaszów Mazowiecki	Michałowska	26
133	Tomaszów Mazowiecki	Michałowska	34/36
134	Tomaszów Mazowiecki	Michałowska	42A
135	Tomaszów Mazowiecki	Michałowska	42B
136	Tomaszów Mazowiecki	Michałowska	42C
137	Tomaszów Mazowiecki	Michałowska	42D
138	Tomaszów Mazowiecki	Michałowska	42E
139	Tomaszów Mazowiecki	Michałowska	42G
140	Tomaszów Mazowiecki	Michałowska	42H
141	Tomaszów Mazowiecki	Michałowska	42P
142	Tomaszów Mazowiecki	Michałowska	42R
143	Tomaszów Mazowiecki	Mostowa	11A
144	Tomaszów Mazowiecki	Mostowa	11B
145	Tomaszów Mazowiecki	Myśliwska	12D
146	Tomaszów Mazowiecki	Na Skarpie	73
147	Tomaszów Mazowiecki	Na Skarpie	81
148	Tomaszów Mazowiecki	Na Skarpie	100/102
149	Tomaszów Mazowiecki	Nagórzycka	55C
150	Tomaszów Mazowiecki	Nagórzycka	57/59
151	Tomaszów Mazowiecki	Nagórzycka	75B
152	Tomaszów Mazowiecki	Nagórzycka	75C
153	Tomaszów Mazowiecki	Nagórzycka	75E
154	Tomaszów Mazowiecki	Nagórzycka	79
155	Tomaszów Mazowiecki	Nagórzycka	81/87
156	Tomaszów Mazowiecki	Nagórzycka	81/87A
157	Tomaszów Mazowiecki	Nagórzycka	95B
158	Tomaszów Mazowiecki	Nagórzycka	99A
159	Tomaszów Mazowiecki	Nagórzycka	137
160	Tomaszów Mazowiecki	Nagórzycka	156/158
161	Tomaszów Mazowiecki	Stanisława Narewskiego	3
162	Tomaszów Mazowiecki	Okopowa	15
163	Tomaszów Mazowiecki	Okrzei	1
164	Tomaszów Mazowiecki	Opoczyńska	28
165	Tomaszów Mazowiecki	Opoczyńska	121A
166	Tomaszów Mazowiecki	Piaskowa	13
167	Tomaszów Mazowiecki	Pistacjowa	8
168	Tomaszów Mazowiecki	płk. Stanisława Hojnowskiego	20
169	Tomaszów Mazowiecki	Pod Grotami	41/45
170	Tomaszów Mazowiecki	Rybaki	9
171	Tomaszów Mazowiecki	Seweryna Dziubałtowskiego	7
172	Tomaszów Mazowiecki	Seweryna Dziubałtowskiego	12
173	Tomaszów Mazowiecki	Sosnowa	22
174	Tomaszów Mazowiecki	Starowiejska	58
175	Tomaszów Mazowiecki	Szczęśliwa	30A
176	Tomaszów Mazowiecki	Szeroka	35

177	Tomaszów Mazowiecki	Tamka	42/46
178	Tomaszów Mazowiecki	Torowa	50H
179	Tomaszów Mazowiecki	Torowa	74
180	Tomaszów Mazowiecki	Utrata	10/12
181	Tomaszów Mazowiecki	Wierzbowa	4
182	Tomaszów Mazowiecki	Wierzbowa	8
183	Tomaszów Mazowiecki	Wierzbowa	8A
184	Tomaszów Mazowiecki	Wodna	58/60A
185	Tomaszów Mazowiecki	Wola Wiaderna	8
186	Tomaszów Mazowiecki	Wrzosowa	46
187	Tomaszów Mazowiecki	Wrzosowa	58
188	Tomaszów Mazowiecki	Wrzosowa	72
189	Tomaszów Mazowiecki	Wysoka	58/62
190	Tomaszów Mazowiecki	Wysoka	20
191	Tomaszów Mazowiecki	Zakątna	27
192	Tomaszów Mazowiecki	Zawadzka	166B
193	Tomaszów Mazowiecki	Żurawia	6

Załącznik Nr 2 do uchwały Nr
Rady Miejskiej Tomaszowa Mazowieckiego
z dnia.....2022 r.

**OPIS
AGLOMERACJI
TOMASZÓW MAZOWIECKI**

Województwo Łódzkie

grudzień, 2021 r.

I.

WSTĘP

1. Aktualny stan prawny Aglomeracji: Aglomeracja Tomaszów Mazowiecki została utworzona uchwałą nr XIX/150/2019 Rady Miejskiej Tomaszowa Mazowieckiego z dnia 31 października 2019 roku w sprawie wyznaczenia aglomeracji Tomaszów Mazowiecki (Dz. Urz. Woj. Łódzkiego z dnia 18 grudnia 2019r. poz. 7208) o równoważnej liczbie mieszkańców (RLM) 95 710. W wyniku szczegółowej inwentaryzacji istniejącej oraz planowanej sieci kanalizacji sanitarnej oraz zbiorników bezodpływowych i przydomowych oczyszczalni ścieków, a także dokładnej analizie RLM - na obszarze miasta Tomaszów Mazowiecki oraz części gminy Tomaszów Mazowiecki, zaszła potrzeba aktualizacji obszaru i granic aglomeracji w porównaniu do aglomeracji wyznaczonej uchwałą nr XIX/150/2019 Rady Miejskiej Tomaszowa Mazowieckiego z dnia 31 października 2019 roku. Nowa aglomeracja Tomaszów Mazowiecki została wyznaczona zgodnie z obowiązującym rozporządzeniem Ministra Gospodarki Morskiej i Żeglugi Śródlądowej z dnia 27 lipca 2018 r. w sprawie sposobu wyznaczania obszarów i granic aglomeracji oraz z wytycznymi do wyznaczania, zmiany lub likwidacji obszarów i granic aglomeracji, Warszawa, lipiec 2019r.

2. Podstawę wyznaczenia obszaru i granic aglomeracji stanowią: Uchwały do aktów prawa miejscowego: Studium uwarunkowań i kierunków zagospodarowania przestrzennego Gminy Tomaszów Mazowiecki (Uchwała Rady Gminy Tomaszów Mazowiecki Nr III/27/02 z dnia 20 grudnia 2002 roku w sprawie uchwalenia studium uwarunkowań i kierunków zagospodarowania przestrzennego gminy Tomaszów Mazowiecki), Studium uwarunkowań i kierunków zagospodarowania przestrzennego Miasta Tomaszów Mazowiecki (Uchwał Nr LI/445/09 Rady Miejskiej Tomaszowa Mazowieckiego z dnia 18 grudnia 2009 r. w sprawie uchwalenia zmiany Studium uwarunkowań i kierunków zagospodarowania przestrzennego miasta Tomaszowa Mazowieckiego), UCHWAŁA NR XLVIII/355/2021 Rady Miejskiej Tomaszowa Mazowieckiego z dnia 26 sierpnia 2021 r. w sprawie wieloletniego planu rozwoju i modernizacji gminnych urządzeń wodociągowych i kanalizacyjnych.

AGLOMERACJI O RÓWNOWAŻNEJ LICZBIE MIESZKAŃCÓW POWYŻEJ 10 000 RLM

1. Nazwa aglomeracji: Tomaszów Mazowiecki

2. RLM proponowanej aglomeracji: 97 210

3. Gminy w aglomeracji: część Gminy Miasto Tomaszów Mazowiecki, część gminy Tomaszów Mazowiecki

4. Miejscowości: Tomaszów Mazowiecki, Zaborów Pierwszy, Zaborów Drugi, Wiaderno, Wąwał, Twarda, Tresta, Swolszewice Małe, Smardzewice, Komorów.

5. Kanalizacja sanitarna istniejąca na obszarze Aglomeracji, stan na 30-06-2021

Opis		Gminy		
		Miasto	Gmina	Suma
Długość sieci kanalizacji sanitarnej [km]	grawitacyjna	147,0	57,6	204,6
	tłoczna	22,7	17,5	40,2
	ogólnospławna	0	0	0
	razem	169,7	75,1	244,8
Liczba mieszkańców w aglomeracji (meldunek stały i czasowy)		57856	5129	62 985
Liczba mieszkańców korzystających z kanalizacji (meldunek stały i czasowy)		54479	4321	58 800
Osoby czasowo przebywające na terenie aglomeracji korzystające z istniejącej sieci kanalizacyjnej (hotele, areszt, szpital)		371	472	843
Osoby czasowo przebywające na terenie aglomeracji korzystające ze zbiorników bezodpływowych (hotele, areszt, szpital)		22	70	92
Liczba mieszkańców korzystająca ze zbiorników bezodpływowych (meldunek stały i czasowy)		3377	808	4185
Liczba mieszkańców obsługiwana przez przydomowe oczyszczalnie (meldunek stały i czasowy)		0	0	0

6. Kanalizacja sanitarna planowana do wybudowania na obszarze aglomeracji

OPIS	SUMA
Długość sieci kanalizacji sanitarnej (w km)	10,1
Liczba mieszkańców planowana do podłączenia	1236

Wskaźnik koncentracji (mk/km)	122,4
Informacja o źródle finansowania inwestycji budowy sieci kanalizacji sanitarnej	Środki własne, WFOŚiGW, NFOŚiGW

7. Opis funkcjonujących na terenie aglomeracji oczyszczalni ścieków Ścieki generowane na terenie aglomeracji oczyszczane są w Oczyszczalni Ścieków w miejscowości Tomaszów Mazowiecki, która jest zlokalizowana w granicach obszaru aglomeracji.

Nazwa oczyszczalni ścieków	Oczyszczalnia Ścieków w Tomaszowie Mazowieckim
Lokalizacja oczyszczalni ścieków	ul. Henrykowska 2/4 Tomaszów Mazowiecki
Nazwa odbiornika ścieków	
I rzędu	Wisła
II rzędu	Pilica
Bezpośredni odbiornik	Pilica
Technologia oczyszczania ścieków	Oczyszczalnia biologiczna z podwyższonym usuwaniem biogenów
Przepustowość projektowa oczyszczalni ścieków [m ³ /d // RLM]	Średniodobowa 12000 m ³ /d//126940
Przepustowość aktualna oczyszczalni ścieków [m ³ /d // RLM]	9256 m ³ /d
Odbiornik ścieków oczyszczonych zgodnie z pozwoleniem wodnoprawnym: - kilometraż miejsca odprowadzania ścieków oczyszczonych	Rzeka Pilica w km 126+010

8. Charakterystyka ilości i jakości oczyszczanych ścieków na terenie aglomeracji **Średnia dobowa ilość ścieków komunalnych powstających na terenie aglomeracji:**

- pochodzących od mieszkańców, turystów i przemysłu doptywająca siecią kanalizacji sanitarnej wynosi: **8606,6 m³/d**
- dostarczonych do oczyszczalni taborem asenizacyjnym: **87,4 m³/d**
- oczyszczonych systemami indywidualnymi (prydomowymi oczyszczalniami ścieków): **0,00 m³/d**.

Oczyszczalnia ścieków – stan na 30-06-2021 r.

Średnie roczne wartości wskaźników zanieczyszczeń w ściekach surowych doptywających do komunalnej oczyszczalni ścieków	
Średnioroczne stężenie BZT ₅ [mg/l]	701,1
Średnioroczne stężenie ChZT [mg/l]	1283,8
Średnioroczne zawiesiny [mg/l]	460,1
Średnioroczne stężenie N _{og} [mg/l]	95,96
Średnioroczne stężenie P _{og} [mg/l]	11,29
Średnie roczne wartości wskaźników zanieczyszczeń w ściekach oczyszczonych odpływających z oczyszczalni ścieków:	
Średnioroczne stężenie BZT ₅ [mg/l]	3,5
Średnioroczne stężenie ChZT [mg/l]	36,2
Średnioroczne zawiesiny [mg/l]	4,5
Średnioroczne stężenie N _{og} [mg/l] /% redukcji	3,99//95,8%
Średnioroczne stężenie P _{og} [mg/l] /% redukcji	0,7//93,8%

Porównanie jakości ścieków oczyszczonych w oczyszczalni eksploatowanej na terenie aglomeracji Tomaszów Mazowiecki z wymogami przepisów polskich oraz pozwoleniem wodnoprawnym.

Średnie stężenie w ściekach oczyszczonych					Wartości dopuszczalne dla RLM od 15 000 do 99 999 według rozporządzenie Ministra Gospodarki Morskiej i Żeglugi Śródlądowej z dnia 12 lipca 2019					
BZT5	ChZT	Nog	Pog	zaw. ogólna	BZT5	ChZT	Nog	Pog	zaw. ogólna	
mg/l	mg/l	mg/l	mg/l	mg/l	mg/l	mg/l	mg/l	mg/l	mg/l	
Tomaszów Mazowiecki	3,5	36,2	3,99	0,7	4,5	15	125	10	1	35

Z powyższych danych wynika, iż oczyszczalnia ścieków spełnia wymagania odnośnie jakości ścieków oczyszczonych określonych rozporządzeniem Ministra Gospodarki Morskiej i Żeglugi Śródlądowej z dnia 12 lipca 2019 dla RLM od 15 000 do 99999.

9. Charakterystyka ścieków przemysłowych powstających na terenie aglomeracji

Przemysł podłączony do systemu kanalizacyjnego, stan na 30.06.2021 r.	
średniobowa ilość ścieków przemysłowych [m ³ /d]	1603
średnie stężenie BZT ₅ [g O ₂ /m ³]	1203
przemysł korzystający z systemu kanalizacyjnego [RLM]	32140
Przemysł korzystający ze zbiorników bezodpływowych, stan na 30.06.2021 r..	
średniobowa ilość ścieków przemysłowych [m ³ /d]	36,7
średnie stężenie BZT ₅ [g O ₂ /m ³]	1880
przemysł korzystający ze zbiorników bezodpływowych [RLM]	1150

10. Informacja na temat zamierzeń inwestycyjnych na terenie oczyszczalni ścieków: ·Budowa instalacji do redukcji ładunków w ściekach wpływających do oczyszczalni wraz z punktem zlewnym szlamów z czyszczenia kanalizacji ·Rozbudowa zbiornika p.poż (zbiornik retencyjny na odpływie ścieków oczyszczonych do odbiornika rzeki Pilicy) ·Modernizacja przepompowni ścieków przy ul. Kępa 19 ·Budowa instalacji termicznej utylizacji osadów ściekowych Wymienione wyżej inwestycje nie mają wpływu bezpośredniego na poprawę wartości wskaźników w ściekach odpływających z oczyszczalni (wszystkie wskaźniki ładunków w ściekach odpływających z oczyszczalni spełniają dyrektywę unijną) lecz przyczynią się do poprawy funkcjonowania oczyszczalni ścieków.

11. Wykaz zakładów przemysłowych planowanych do podłączenia do systemu kanalizacji zbiorczej: Na terenie aglomeracji w latach 2020-2027 nie przewiduje się powstania nowych zakładów przemysłowych.

W związku z powyższym nie jest planowane podłączenie nowych zakładów do systemu kanalizacji zbiorczej.

12. Informacja o strefach ochronnych ujęć wody, zawierająca oznaczenie aktów prawa miejscowego lub o decyzjach ustanawiających te strefy oraz zakazy, nakazy i ograniczenia obowiązujące na tych terenach. ·**Ujęcie brzegowe z rzeki Pilicy**Zakład Wodociągów i Kanalizacji Sp. z o.o. w Łodzi na terenie aglomeracji eksploatuje ujęcie wód powierzchniowych (ujęcie brzegowe z rzeki Pilicy w km 131+260), zlokalizowane na działce nr 7 obręb 22 w Tomaszowie Mazowieckim, którego właścicielem jest Łódzka Spółka Infrastrukturalna (Łódź, ul. Piotrkowska 190).Dla przedmiotowego ujęcia nie została dotychczas ustanowiona strefa ochronna obejmująca teren ochrony bezpośredniej i pośredniej.·**Ujęcie wody „Białobrzegi”**Zakład Gospodarki Wodno – Kanalizacyjnej w Tomaszowie Mazowieckim Sp. z o.o. na terenie aglomeracji eksploatuje podziemne ujęcie wody „Białobrzegi” położone na działkach 164/1 i 165/2 przy ulicy Wilczej 83/85 w Tomaszowie Mazowieckim. Akt prawa miejscowego lub decyzja ustanawiająca strefę ochrony bezpośredniej: decyzja znak WA.ZUZ.3.424.12.141.2018.IM z dnia 25.10.2018 r. wydana przez Państwowe Gospodarstwo Wodne Wody Polskie Zarząd Zlewni w Piotrkowie Trybunalskim.**Na terenie ochrony bezpośredniej ujęcia wody podziemnej należy zapewnić:**

1. Odprowadzanie wód opadowych w taki sposób, aby nie mogły one przedostawać się do urządzeń służących do poboru wody,
2. Zagospodarowanie terenu zielenią,
3. Odprowadzać poza granicę terenu ochrony bezpośredniej ścieki z urządzeń sanitarnych

4. Ograniczenie do niezbędnych potrzeb przebywania osób niezatrudnionych przy obsłudze urzędzeń służących do poboru wody. **Ujęcia wody Wiaderno, Smardzewice, Swolszewice Małe**Gminny Zakład Komunalny Tomaszów Mazowiecki na terenie aglomeracji eksploatuje trzy ujęcia wody podziemnej w miejscowościach: Wiaderno, Smardzewice, Swolszewice Małe.**Obowiązujące pozwolenie wodnoprawne:** Ujęcie wody Wiaderno: WA.ZUZ.3.4210.496.2020.IM z dnia 15.09.2020 r. Ujęcie wody Smardzewice: WA.ZUZ.3.421.691.2018.DŁ z dnia 11.02.2019 r. Ujęcie wody Swolszewice Małe: ZRO.6341.28.2012 z dnia 30.07.2012r.Dla przedmiotowych ujęć nie zostały dotychczas ustanowione strefy ochrony obejmujące teren ochrony bezpośredniej i pośredniej.

13. Obszary ochronne zbiorników wód śródlądowych Na terenie aglomeracji Tomaszów Mazowiecki nie zostały oznaczone aktami prawa miejscowego lub decyzjami, obszary zbiorników wód śródlądowych.

14. Formy ochrony przyrody

Formy ochrony przyrody	Akt prawny uznający obszar za formę ochrony przyrody
Sulejowski Park Krajobrazowy	Rozporządzenie Nr 3/94 Wojewody Piotrkowskiego z dnia 21 lipca 1994 r. w sprawie utworzenia Sulejowskiego Parku Krajobrazowego(Dz. Urz. Woj. Piotrkowskiego Nr 22, poz. 136 z dnia 5 sierpnia 1994 r.) Rozporządzenie Nr 24/2006 Wojewody Łódzkiego z dnia 3 lipca 2006 r. w sprawie Sulejowskiego Parku Krajobrazowego(Dz. Urz. Woj. Łódzkiego Nr 248, poz. 1910 z dnia 14 lipca 2006 r.). WYROK NR SYGN AKT II SA/ŁD 267/15 WOJEWÓDZKIEGO SĄDU ADMINISTRACYJNEGO W ŁODZI W IMIENIU RZECZYPOSPOLITEJ POLSKIEJ z dnia 17 czerwca 2015 r. (Łódź, dnia 7 września 2015 r.)(Dz. Urz. z 2015 r. poz. 3467). Uchwała nr XLVII/614/18 Sejmiku Województwa Łódzkiego z dnia 27 lutego 2018 r. w sprawie Sulejowskiego Parku Krajobrazowego(Dz. Urz. z 2018 r. poz. 1342).
Spalski Park Krajobrazowy	Rozporządzenie Nr 4/95 Wojewody Piotrkowskiego z dnia 5 października 1995 r. w sprawie utworzenia Spalskiego Parku Krajobrazowego(Dz. Urz. Woj. Piotrkowskiego Nr 15, poz. 113 z 13 października 1995 r.) Rozporządzenie Nr 26/2006 Wojewody Łódzkiego z dnia 13 lipca 2006 r. w sprawie Spalskiego Parku Krajobrazowego (Dz. Urz. Woj. Łódzkiego Nr 258, poz. 1990 z dnia 24 lipca 2006 r.) WYROK NR SYGN AKT II SA/ŁD 266/15 WOJEWÓDZKIEGO SĄDU ADMINISTRACYJNEGO W ŁODZI W IMIENIU RZECZYPOSPOLITEJ POLSKIEJ z dnia 17 czerwca 2015 r. (Łódź, dnia 7 września 2015 r.)(Dz. Urz. z 2015 r. poz. 3466)
Natura 2000 Niebieskie Źródła Kod obszaru: PLH100005	DECYZJA KOMISJI z dnia 13 listopada 2007 r. przyjmująca, na mocy dyrektywy Rady 92/43/EWG, pierwszy zaktualizowany wykaz terenów mających znaczenie dla Wspólnoty, składających się na kontynentalny region biogeograficzny (notyfikowana jako dokument C(2007)5043)(2008/25/WE) Dziennik Urzędowy Unii Europejskiej L 12 str.383 2008-01-15 (Dziennik Urzędowy Unii Europejskiej, L 12 str.383)
Natura 2000 Łąki Ciebłownicze Kod obszaru: PLH100035	DECYZJA KOMISJI z dnia 10 stycznia 2011 r. w sprawie przyjęcia na mocy dyrektywy Rady 92/43/EWG czwartego zaktualizowanego wykazu terenów mających znaczenie dla Wspólnoty składających się na kontynentalny region biogeograficzny (notyfikowana jako dokument nr C(2010) 9669)(2011/64/UE)(

	Dziennik Urzędowy Unii Europejskiej, L 33 str. 146)
Rezerwat przyrody Niebieskie Źródła	<p>Zarządzenie nr 129 Ministra Leśnictwa i Przemysłu Drzewnego z dnia 27 lipca 1961 r. w sprawie uznania za rezerwat przyrody(Monitor Polski z 1961 r. Nr 72, poz. 306)</p> <p>Obwieszczenia Nr 2/2001 Wojewody Łódzkiego z dnia 2 października 2001 r. w sprawie ogłoszenia wykazu rezerwatów przyrody na terenie województwa łódzkiego utworzonych do dnia 31 grudnia 1998 r.(Dz. Urz. Województwa Łódzkiego z 2001 r. Nr 206, poz. 2976)</p> <p>Zarządzenia Nr 52/2010 Regionalnego Dyrektora Ochrony Środowiska w Łodzi z dnia 17 czerwca 2010 r. w sprawie rezerwatu przyrody "Niebieskie Źródła" (Dz. Urz. Województwa Łódzkiego z 2010 r. Nr 194, poz. 1570)</p>
Stanowisko dokumentacyjne Groty Nagórzyckie	<p>Uchwała Nr XXIII/180/08 Rady Miejskiej Tomaszowa Mazowieckiego z dnia 30 stycznia 2008 r. w sprawie ustanowienia stanowiska dokumentacyjnego pod nazwą "Groty Nagórzyckie" (Dz. Urz. z 2008 r. Nr 89, poz. 877)</p> <p>UCHWAŁA Nr LIII/453/10 RADY MIEJSKIEJ TOMASZOWA MAZOWIECKIEGO z dnia 27 stycznia 2010 r. zmieniająca uchwałę Nr XXIII/180/08 Rady Miejskiej Tomaszowa Mazowieckiego z dnia 30 stycznia 2008 roku w sprawie ustanowienia stanowiska dokumentacyjnego pod nazwą "Groty Nagórzyckie" (Dz. Urz. z 2010 r. Nr 51, poz. 393)</p>
Użytki ekologiczne	<p>UCHWAŁA NR XX/161/2019 RADY MIEJSKIEJ TOMASZOWA MAZOWIECKIEGO z dnia 28 listopada 2019 r. w sprawie użytków ekologicznych (Dz. Urz. z 2019 r. poz. 7220)</p> <p>Rozporządzenie Nr 7/98 Wojewody Piotrkowskiego z 09.12.1998 r. w sprawie zmiany rozporządzenia dotyczącego uznania za zespoły przyrodniczo-krajobrazowe oraz za użytki ekologiczne (Dz. Urz. Woj. Piotr. z 16.12.1998 r. Nr 22, poz. 355)</p> <p>Rozporządzenie Nr 57/2001 Wojewody Łódzkiego z 17.12.2001 r. w sprawie uznania za użytki ekologiczne (Dz. Urz. z 2001 r. Nr 272, poz. 4779)</p> <p>Uchwała Nr XXXVII/334/2013 Rady Miejskiej Tomaszowa Mazowieckiego z 24.04.2013 r. w sprawie ustalenia zasad ochrony dla ustanowionych pomników przyrody i użytków ekologicznych (Dz. Urz. z 2013 r. poz. 3583)</p> <p>Uchwała nr XX/161/2019 Rady Miejskiej Tomaszowa Mazowieckiego z dnia 28 listopada 2019 r. w sprawie użytków ekologicznych (Dz. Urz. z 2019 r. poz. 7220)</p>
Pomniki przyrody	<p>UCHWAŁA NR XX/160/2019 RADY MIEJSKIEJ TOMASZOWA MAZOWIECKIEGO z dnia 28 listopada 2019 r. w sprawie pomników przyrody (Dz. Urz. z 2019 r. poz. 7219)</p> <p>UCHWAŁA NR XXVIII/221/2020 RADY MIEJSKIEJ TOMASZOWA MAZOWIECKIEGO z dnia 28 maja 2020 r. w sprawie ustanowienia pomników przyrody (Dz. Urz. z 2020 r. poz. 3474)</p> <p>Zarządzenie Nr 45/87 Wojewody Piotrkowskiego z dnia 15 grudnia 1987 r. w sprawie uznania za pomniki przyrody (Dz. Urz. Woj. Piotrkowskiego, dn.30.12.1987 r. Nr 17, poz.177)</p> <p>Rozporządzenie Nr 20/2005 Wojewody Łódzkiego z dnia 13 lipca 2005 r.</p>

Wykaz użytków ekologicznych ustanowionych na terenie aglomeracji Tomaszów Mazowiecki

Lp.	Nazwa gatunkowa	Powierzchnia (ha)	Obręb ewidencyjny	Nr ewidencyjny działki	Oddział	Opis lokalizacji	
						leśnictwo	nadleśnictwo
1	mokradło	1,83	27	12	323 n	Tomaszów Mazowiecki	Smardzewice
2	łąka	0,70	27	25	335 c		
3	mokradło	0,34	27	26	336 m		
4	torfowisko niskie	0,77	27	26	336 c		
5	torfowisko niskie	0,63	27	26	336 f		

Pomniki przyrody ustanowione na terenie aglomeracji Tomaszów Mazowiecki

L.p.	Obiekt	Gatunek	Nr ewidencyjny działki	Akt prawny uznający obszar za formę ochrony przyrody
1	drzewo	dąb szypułkowy (<i>Quercus robur</i>)	obręb 12 nr ewidencyjny 244	<p style="text-align: center;">UCHWAŁA NR XX/160/2019 RADY MIEJSKIEJ TOMASZOWA MAZOWIECKIEGO</p> <p style="text-align: center;">z dnia 28 listopada 2019 r. w sprawie pomników przyrody (Dz. Urz. z 2019 r. poz. 7219)</p>
2	drzewo	dąb szypułkowy (<i>Quercus robur</i>)	obręb 12 nr ewidencyjny 244	
3	drzewo	dąb szypułkowy (<i>Quercus robur</i>)	obręb 12 nr ewidencyjny 244	
4	drzewo	dąb szypułkowy (<i>Quercus robur</i>)	obręb 12 nr ewidencyjny 244	
5	drzewo	dąb szypułkowy (<i>Quercus robur</i>)	obręb 12 nr ewidencyjny 244	
6	drzewo	dąb szypułkowy (<i>Quercus robur</i>)	obręb 12 nr ewidencyjny 244	
7	drzewo	dąb szypułkowy (<i>Quercus robur</i>)	obręb 12 nr ewidencyjny 244	
8	drzewo	dąb szypułkowy (<i>Quercus robur</i>)	obręb 12 nr ewidencyjny 245	
9	drzewo	dąb szypułkowy (<i>Quercus robur</i>)	obręb 12 nr ewidencyjny 240/17	
10	drzewo	dąb szypułkowy (<i>Quercus robur</i>)	obręb 12 nr ewidencyjny 240/17	
11	drzewo	dąb szypułkowy (<i>Quercus robur</i>)	obręb 2 nr ewidencyjny 196/4	
12	drzewo	dąb szypułkowy (<i>Quercus robur</i>)	obręb 2 nr ewidencyjny 196/4	

13	drzewo	dąb szypułkowy (<i>Quercus robur</i>)	obręb 2 nr ewidencyjny 196/3		
14	drzewo	dąb szypułkowy (<i>Quercus robur</i>)	obręb 2 nr ewidencyjny 196/3		
15	drzewo	dąb szypułkowy (<i>Quercus robur</i>)	obręb 12 nr ewidencyjny 240/19		
16	drzewo	dąb szypułkowy (<i>Quercus robur</i>)	obręb 12 nr ewidencyjny 240/16		
17	drzewo	dąb szypułkowy (<i>Quercus robur</i>)	obręb 12 nr ewidencyjny 240/16		
18	drzewo	dąb szypułkowy (<i>Quercus robur</i>)	obręb 12 nr ewidencyjny 240/16		
19	drzewo	dąb szypułkowy (<i>Quercus robur</i>)	obręb 12 nr ewidencyjny 240/16		
20	drzewo	dąb szypułkowy (<i>Quercus robur</i>)	obręb 12 nr ewidencyjny 240/16		
21	drzewo	dąb szypułkowy (<i>Quercus robur</i>)	obręb 12 nr ewidencyjny 240/16		
22	drzewo	dąb szypułkowy (<i>Quercus robur</i>)	obręb 12 nr ewidencyjny 240/16		
23	drzewo	dąb szypułkowy (<i>Quercus robur</i>)	obręb 12 nr ewidencyjny 240/16		
24	drzewo	topola biała (<i>Populus alba</i>)	obręb 9 nr ewidencyjny 244/12		<p align="center">UCHWAŁA NR XXVIII/221/2020 RADY MIEJSKIEJ TOMASZOWA MAZOWIECKIEGO</p> <p align="center">z dnia 28 maja 2020 r.</p> <p align="center">w sprawie ustanowienia pomników przyrody</p> <p align="center">(Dz. Urz. z 2020 r. poz. 3474)</p>
25	drzewo	dąb szypułkowy (<i>Quercus robur</i>)	obręb 23 nr ewidencyjny 129		
26	drzewo	klon pospolity (<i>Acer platanoides</i>)	obręb 23 nr ewidencyjny 129		
27	drzewo	dąb szypułkowy (<i>Quercus robur</i>)	obręb 12 nr ewidencyjny 240/16		
28	drzewo	olsza czarna (<i>Alnus glutinosa</i>)	obręb 12 nr ewidencyjny 240/16		
29	drzewo	Lipa srebrzysta - <i>Tilia tomentosa</i>	obręb Wąwał nr ewidencyjny 82	<p align="center">Zarządzenie Nr 45/87 Wojewody Piotrkowskiego</p> <p align="center">z dnia 15 grudnia 1987 r.</p> <p align="center">w sprawie uznania za pomniki przyrody (Dz. Urz. Woj. Piotrkowskiego, dn.30.12.1987 r. Nr 17, poz.177)</p>	

15. Charakterystyka RLM dla aglomeracji Równoważna Liczba Mieszkańców (RLM) to liczba wyrażająca wielokrotność ładunku zanieczyszczeń w ściekach odprowadzanych z obiektów przemysłowych i usługowych w stosunku do jednostkowego ładunku zanieczyszczeń w ściekach z gospodarstw domowych, odprowadzanych od jednego mieszkańca w ciągu doby. Przyjmuje się, że przeliczeniowy statystyczny mieszkaniec gospodarstwa domowego produkuje dobowo ścieki o ładunku biologicznym (BZT5) wynoszącym 60 gramów tlenu. Oznacza to, że przyjęto, że 1 RLM odzwierciedla ładunek ścieków wytwarzanych przez 1 mieszkańca. RLM od osób czasowo przebywających (tzw. zarejestrowane miejsca noclegowe) przyjęto na podstawie danych z gmin.

L.P.	Działanie	Opis	teren miasta [RLM]	teren gminy [RLM]	SUMA [RLM]
1		Liczba mieszkańców (meldunek stały)	57052	5083	62 135
		Liczba mieszkańców (meldunek czasowy)	804	46	850
2		Liczba mieszkańców korzystająca z istniejącej sieci kanalizacyjnej (meldunek stały)	53684	4290	57 974
		Liczba mieszkańców korzystająca z istniejącej sieci kanalizacyjnej (meldunek czasowy)	795	31	826
3		Liczba mieszkańców korzystająca ze zbiorników bezodpływowych (meldunek stały)	3368	793	4 161
		Liczba mieszkańców korzystająca ze zbiorników bezodpływowych (meldunek czasowy)	9	15	24
4		Liczba mieszkańców obsługiwana przez przydomowe oczyszczalnie (meldunek stały i czasowy)	0	0	0
5		Osoby czasowo przebywające na terenie aglomeracji korzystające z istniejącej sieci kanalizacyjnej (tj. liczba zarejestrowanych łóżek hotele, areszt, szpital)	371	472	843
6		Osoby czasowo przebywające na terenie aglomeracji korzystające ze zbiorników bezodpływowych (tj. liczba zarejestrowanych łóżek (hotele, areszt, szpital)	22	70	92
7		Przemysł podłączony do systemu kanalizacyjnego	32140	0	32 140
8		Przemysł korzystający ze zbiorników bezodpływowych	1150	0	1 150
9	1+5+6+7+8	RLM aglomeracji	91 539	5 671	97 210
10	2+5+7	RLM korzystająca z kanalizacji	86 990	4 793	91 783
11	10/9	% RLM	95,03%	84,52%	94,42%
12		Mieszkańcy planowani do przyłączenia do istniejącej sieci (meldunek stały i czasowy); w tym mieszkańcy planowani do przyłączenia w ramach inwestycji które uzyskały dofinansowanie z UE (dotyczy inwestycji które znajdują się w okresie trwałości	1347	808	2 155

		projektów)			
13		Osoby czasowo przebywające na terenie aglomeracji planowane do przyłączenia do istniejącej sieci, w tym osoby czasowo przebywające na terenie aglomeracji w ramach inwestycji które uzyskały dofinansowanie z UE (dotyczy inwestycji które znajdują się w okresie trwałości projektów) - (liczba zarejestrowanych łóżek hotele, areszt, szpital)	22	70	92
14		Mieszkańcy planowani do przyłączenia do sieci w ramach inwestycji planowanych do realizacji w latach 2021 - 2027	1236	0	1 236
15		Osoby czasowo przebywające na terenie aglomeracji planowane do przyłączenia do planowanych do realizacji w latach 2021 - 2027 (liczba zarejestrowanych łóżek hotele, areszt, szpital)	0	0	0
16	9	RLM po realizacji inwestycji	91 539	5 671	97 210
17	10+12+13+14 +15	RLM korzystająca z kanalizacji po realizacji inwestycji	89 595	5 671	95 266
18	17/16	% RLM po realizacji inwestycji	97,88%	100,00%	98,00%

Aglomeracja Tomaszów Mazowiecki po wyznaczeniu granic aglomeracji będzie miała 97 210 RLM. Stopień skanalizowania wynosi 94,42%. W wyniku realizacji inwestycji i podłączeniu 3391 RLM (2155 RLM w ramach inwestycji które uzyskały dofinansowanie z UE oraz 1236 RLM w ramach inwestycji planowanych do realizacji w latach 2021 – 2027) oraz 92 RLM osób czasowo przebywających na terenie aglomeracji w ramach inwestycji które uzyskały dofinansowanie z UE, procent skanalizowania wzrośnie do 98,00%. Na terenach nieskanalizowanych ścieki gromadzone są w zbiornikach bezodpływowych. Liczba mieszkańców korzystająca obecnie ze zbiorników bezodpływowych na terenie aglomeracji Tomaszów Mazowiecki jest równa 4185 osoby. Na obszarze aglomeracji nie ma przydomowych oczyszczalni ścieków.

16. Badanie spełnienia przez aglomerację warunków Dyrektywy ściekowej 91/271/EWG.

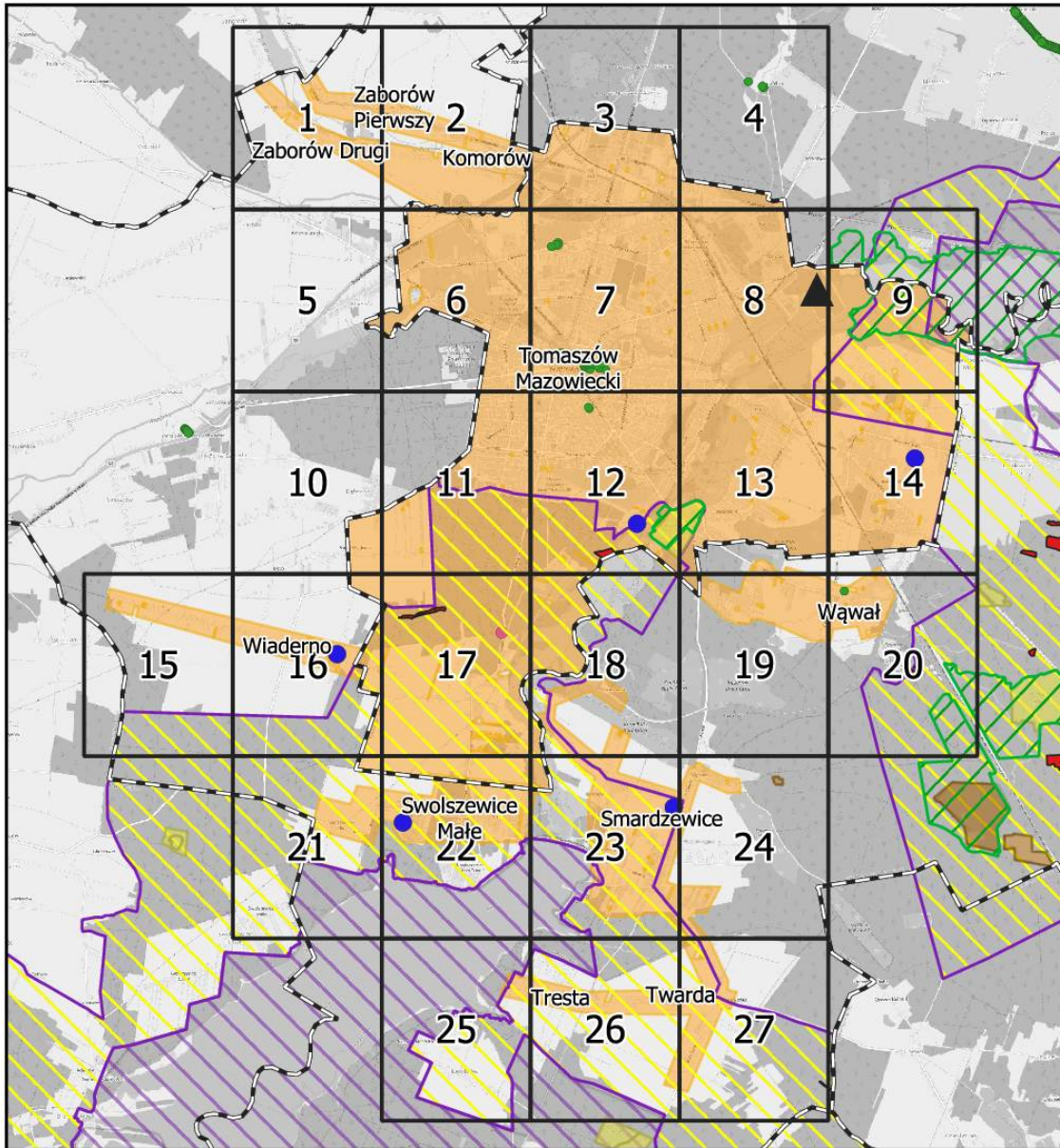
- a) Warunek I (art. 3 Dyrektywy) **procent skanalizowania w aglomeracji.*98,00%** po realizacji planowanych inwestycji
- b) Warunek II (art. 10 Dyrektywy) **wydajność oczyszczalni w aglomeracji** (wyrażona w RLM).*Projektowa wydajność oczyszczalni ścieków wyrażona w RLM wynosi 126 940 RLM i jest większa od RLM aglomeracji 97 210.

c) Warunek III (art. 4 i art. 5 Dyrektywy) **standardy oczyszczania ścieków.*** Oczyszczalnia spełnia kryteria Rozporządzenia Ministra Gospodarki Morskiej i Żeglugi Śródlądowej z dnia 12 lipca 2019 r. w sprawie substancji szczególnie szkodliwych dla środowiska wodnego oraz warunków, jakie należy spełnić przy wprowadzaniu do wód lub do ziemi ścieków, a także przy odprowadzaniu wód opadowych lub roztopowych do wód lub do urządzeń wodnych. **Standardy oczyszczania ścieków w oczyszczalniach uzależnione są od wielkości aglomeracji. Jakość ścieków oczyszczonych odprowadzanych z każdej oczyszczalni powinna być zgodna z wymaganiami Prawa wodnego i Rozporządzenia Ministra Gospodarki Morskiej i Żeglugi Śródlądowej z dnia 12 lipca 2019 r. w sprawie substancji szczególnie szkodliwych dla środowiska wodnego oraz warunków, jakie należy spełnić przy wprowadzaniu do wód lub do ziemi ścieków, a także przy odprowadzaniu wód opadowych lub roztopowych do wód lub do urządzeń wodnych (Dz. U. z 2019 r., poz. 1311).* W załączeniu przedstawiono mapę w skali 1: 10 000 zawierającą:

- oznaczenie granic aglomeracji,
- oznaczenie znajdujących się na terenie aglomeracji oczyszczalni ścieków komunalnych, do których odprowadzane są ścieki komunalne,
- oznaczenie granic administracyjnych,
- oznaczenie granic terenów objętych formami ochrony przyrody,
- oznaczenie stref ochronnych ujęć wody.

Aglomeracja Tomaszów Mazowiecki

Schemat podziału map



Legenda

- | | |
|---|-----------------------------|
| ▲ Oczyszczalnia Ścieków | ■ Park Narodowy |
| ▭ Granice Gmin | ■ Rezerwaty |
| ■ Granica aglomeracji Tomaszów Mazowiecki | ■ Użytki Ekologiczne |
| ■ Natura 2000 | ● Stanowisko dokumentacyjne |
| ■ Park Krajobrazowy | ● Pomniki przyrody |
| ■ Otulina dla Parków Krajobrazowych | ● Strefy ochronne ujęć wody |

Podkład mapowy: OpenStreetMap

Aglomeracja Tomaszów Mazowiecki

skala: 1:10000

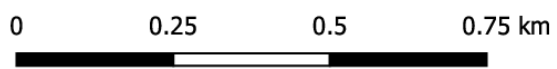
0 0.25 0.5 0.75 km

Arkusz: 1

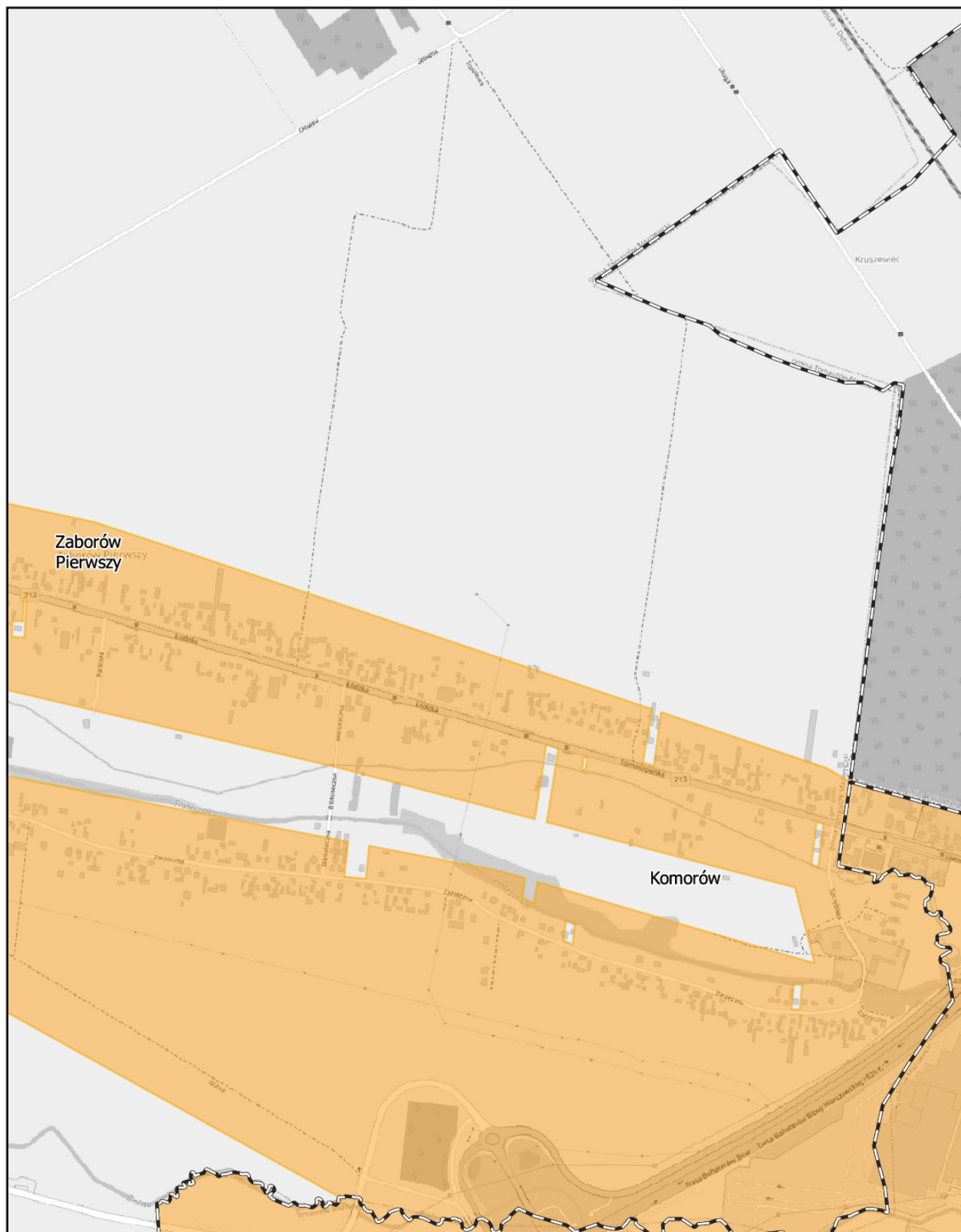


Aglomeracja Tomaszów Mazowiecki

skala: 1:10000

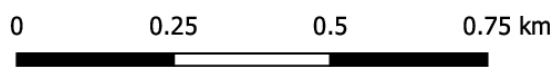


Arkusz: 2

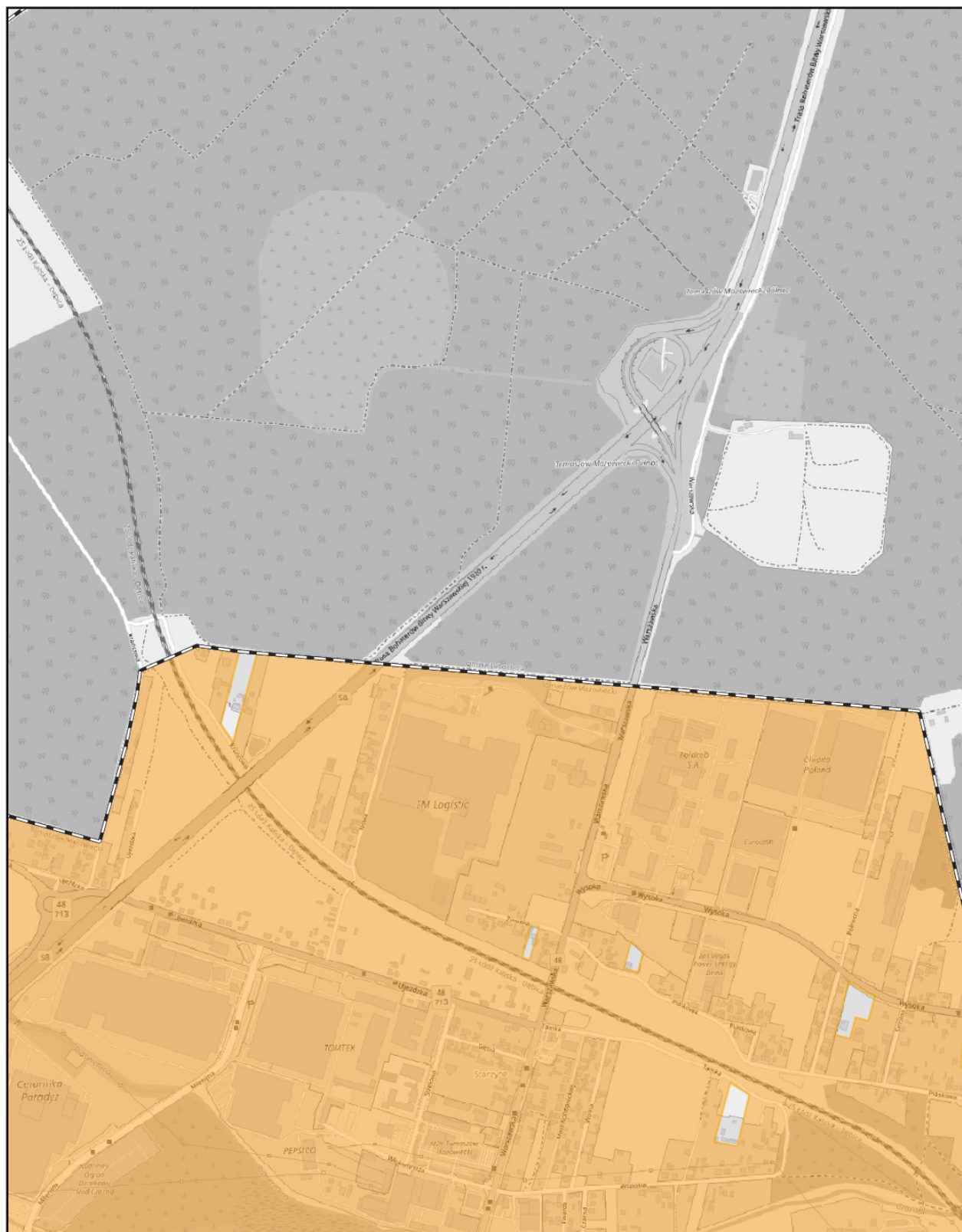


Aglomeracja Tomaszów Mazowiecki

skala: 1:10000

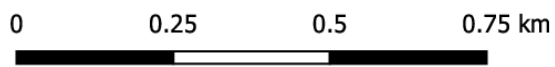


Arkusz: 3



Aglomeracja Tomaszów Mazowiecki

skala: 1:10000



Arkusz: 4

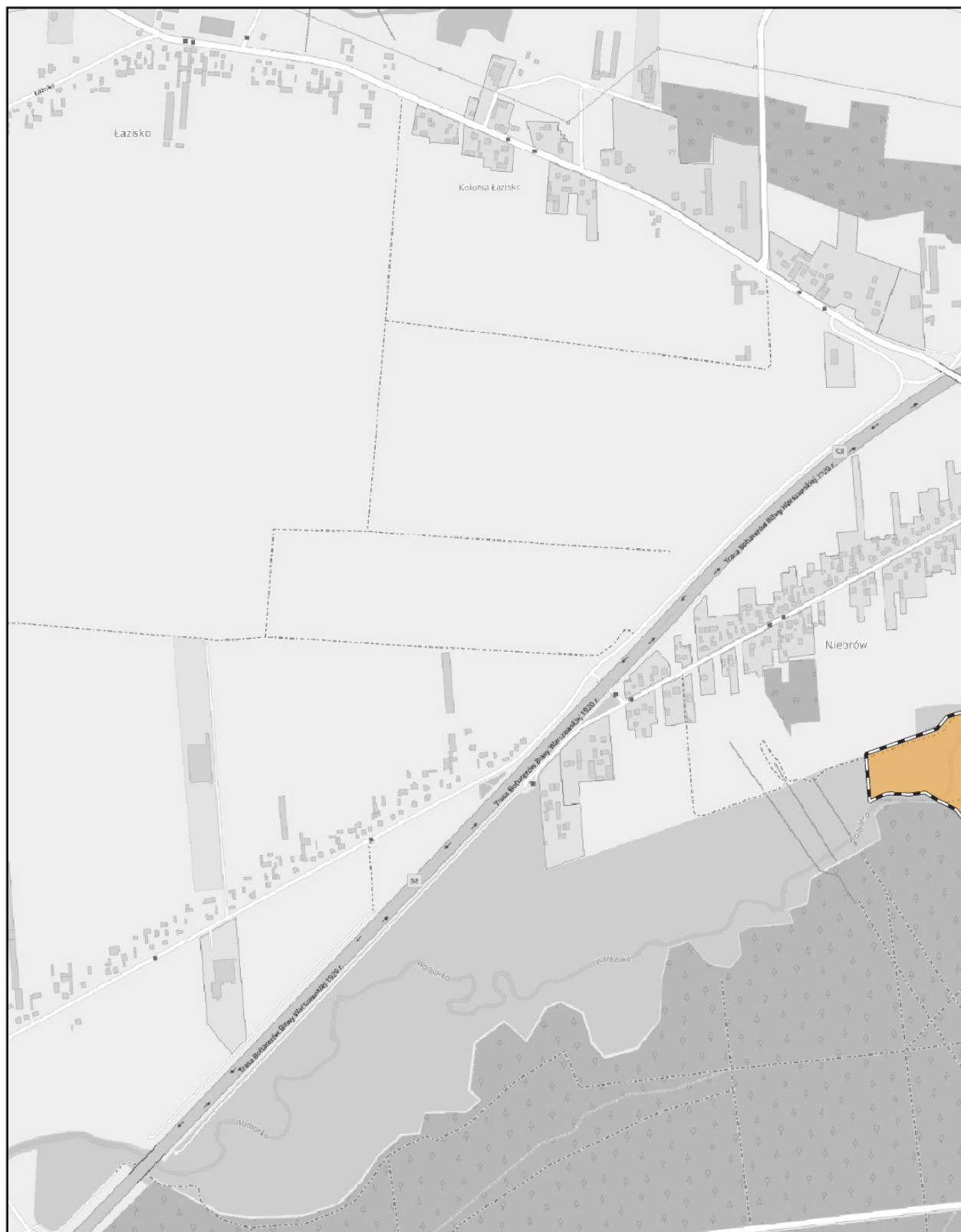


Aglomeracja Tomaszów Mazowiecki

skala: 1:10000

0 0.25 0.5 0.75 km

Arkusz: 5

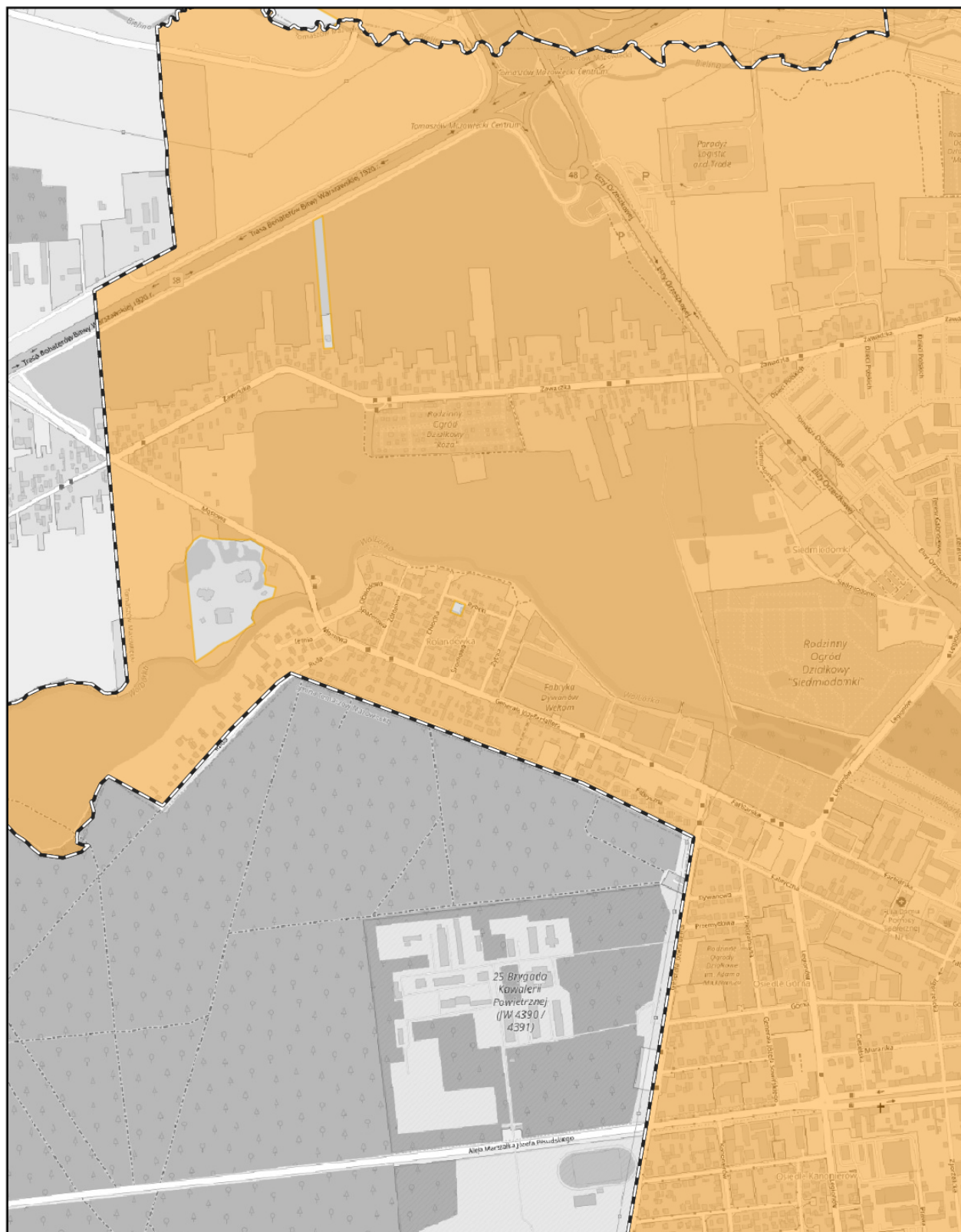


Aglomeracja Tomaszów Mazowiecki

skala: 1:10000

0 0.25 0.5 0.75 km

Arkusz: 6

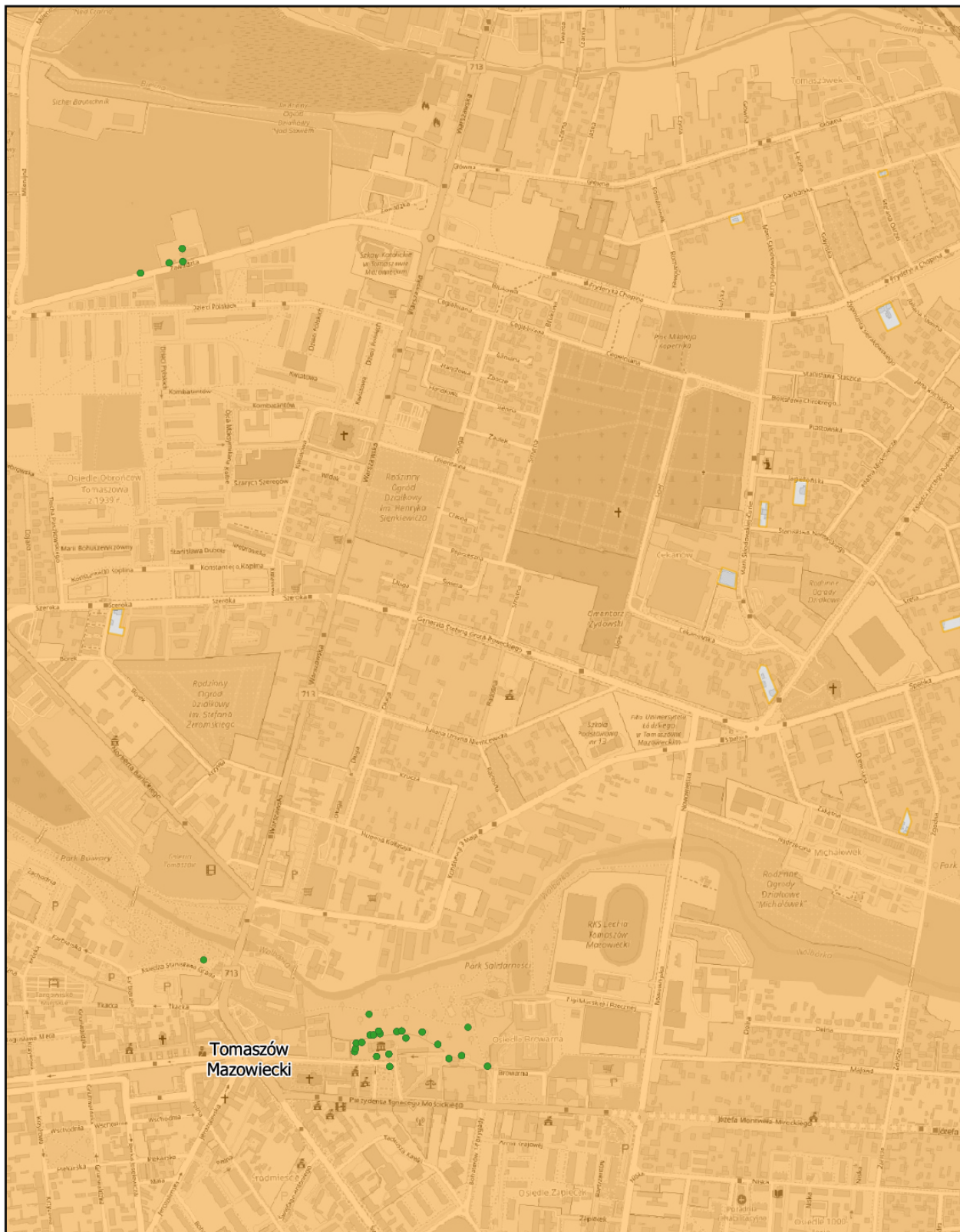


Aglomeracja Tomaszów Mazowiecki

skala: 1:10000

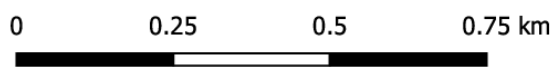
0 0.25 0.5 0.75 km

Arkusz: 7

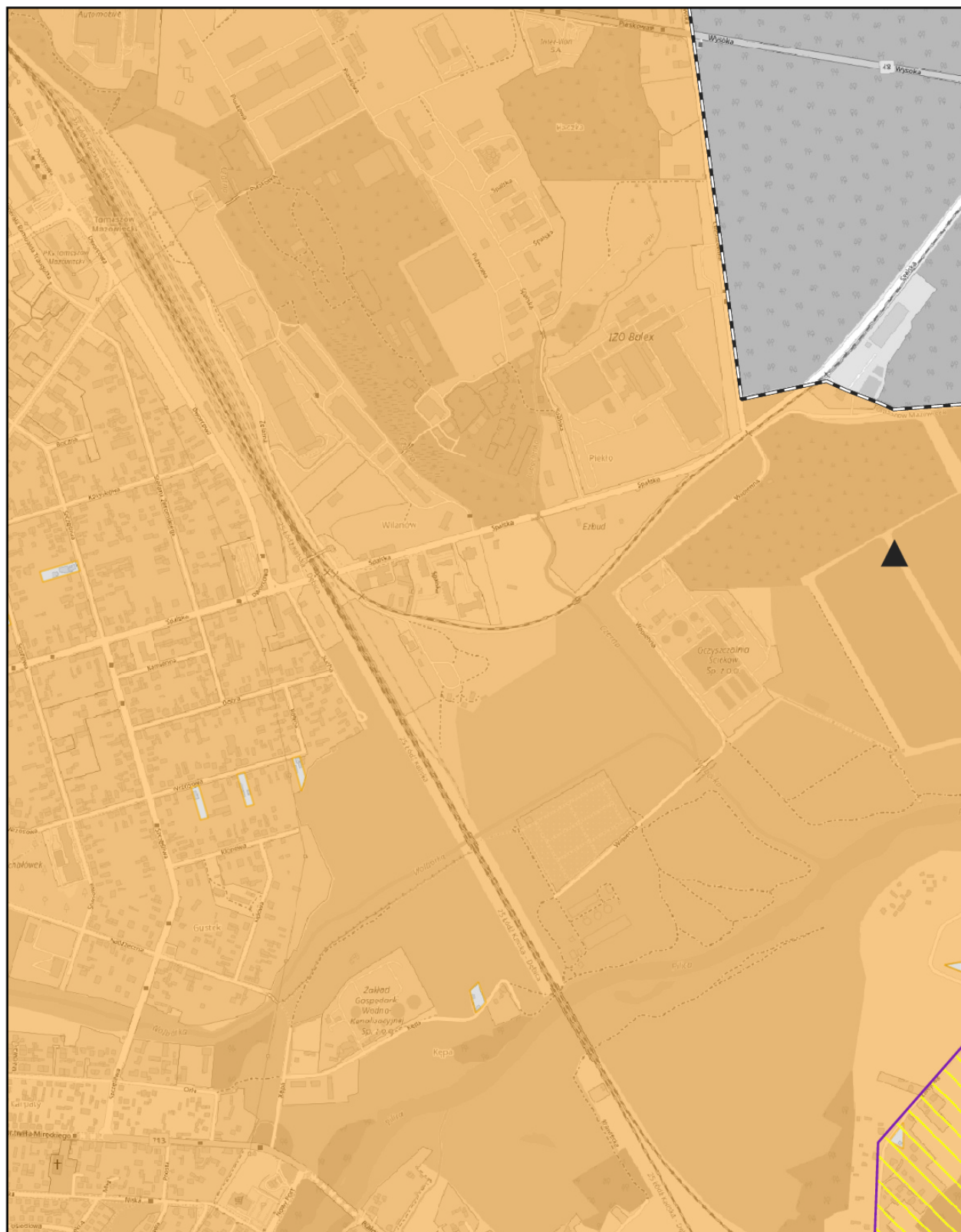


Aglomeracja Tomaszów Mazowiecki

skala: 1:10000

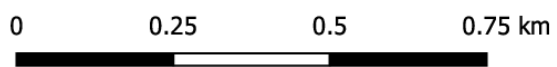


Arkusz: 8

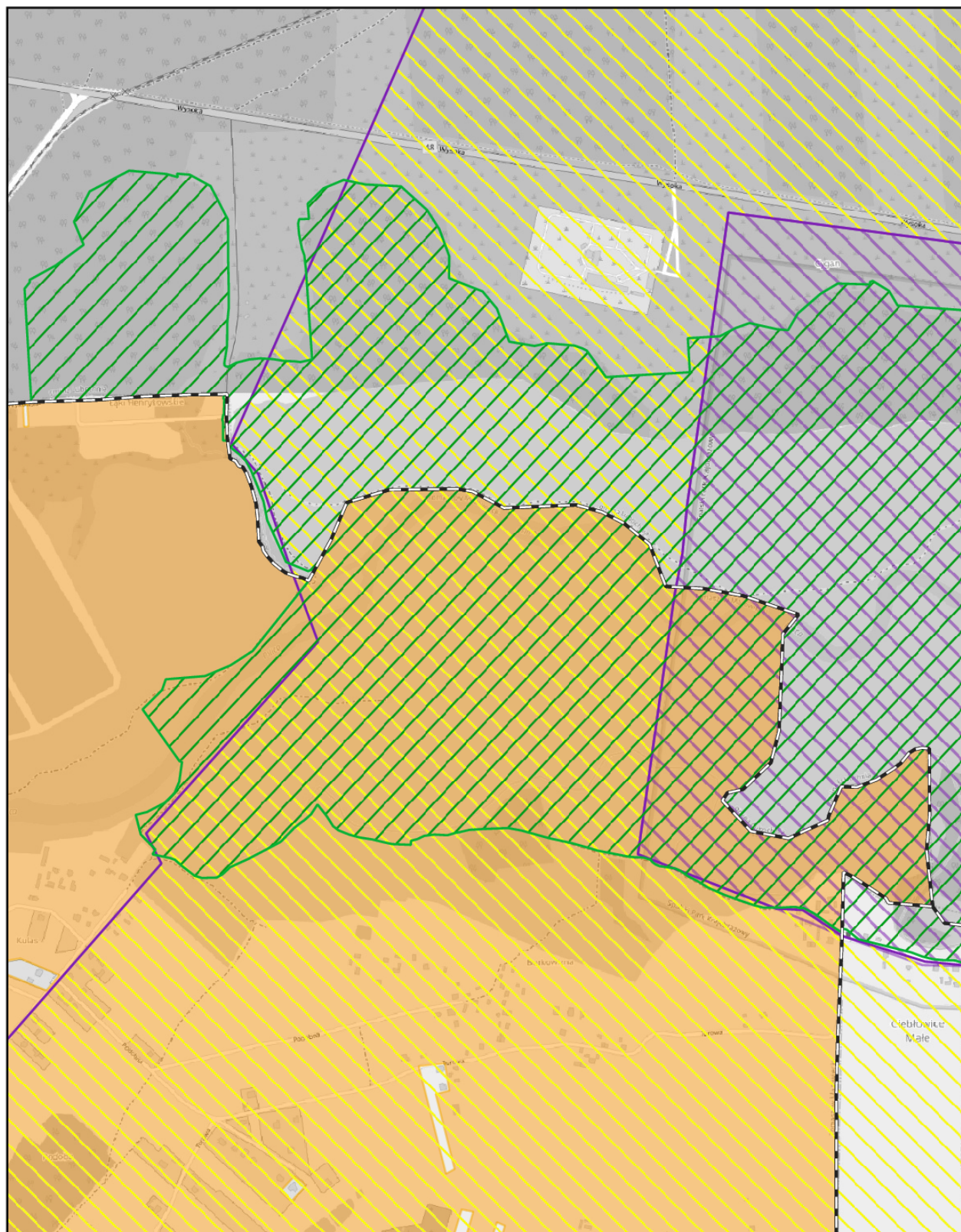


Aglomeracja Tomaszów Mazowiecki

skala: 1:10000



Arkusz: 9

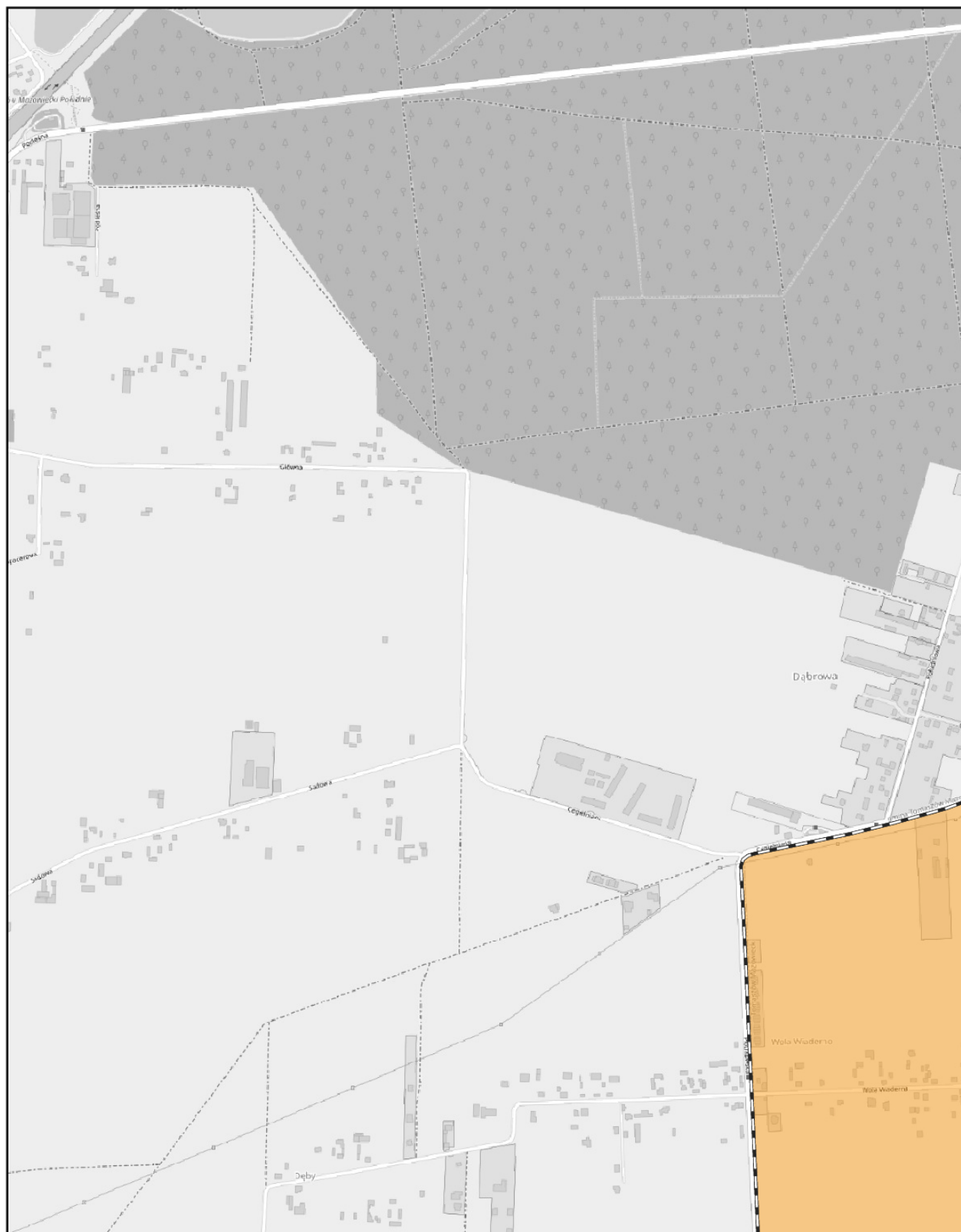


Aglomeracja Tomaszów Mazowiecki

skala: 1:10000

0 0.25 0.5 0.75 km

Arkusz: 10

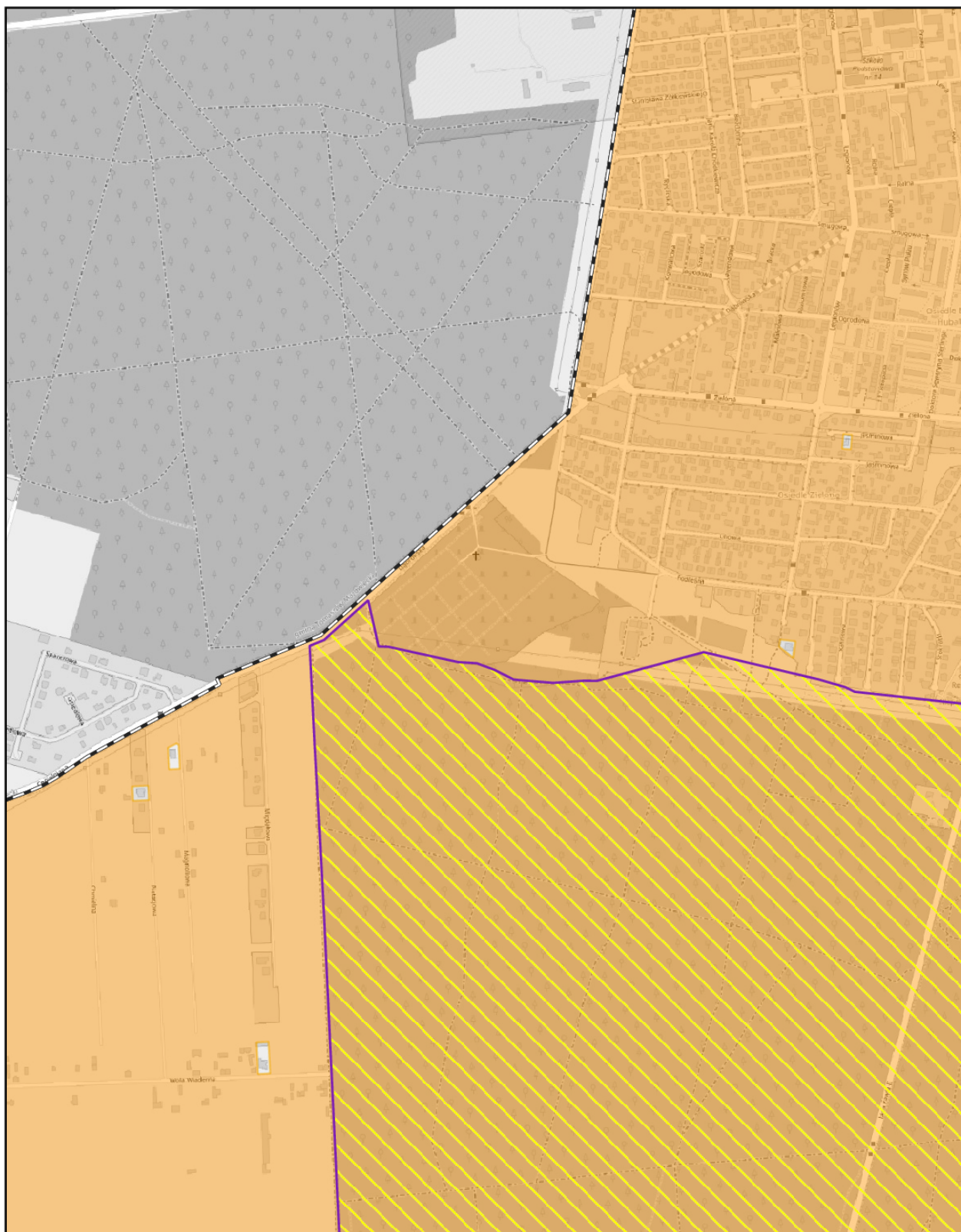


Aglomeracja Tomaszów Mazowiecki

skala: 1:10000

0 0.25 0.5 0.75 km

Arkusz: 11

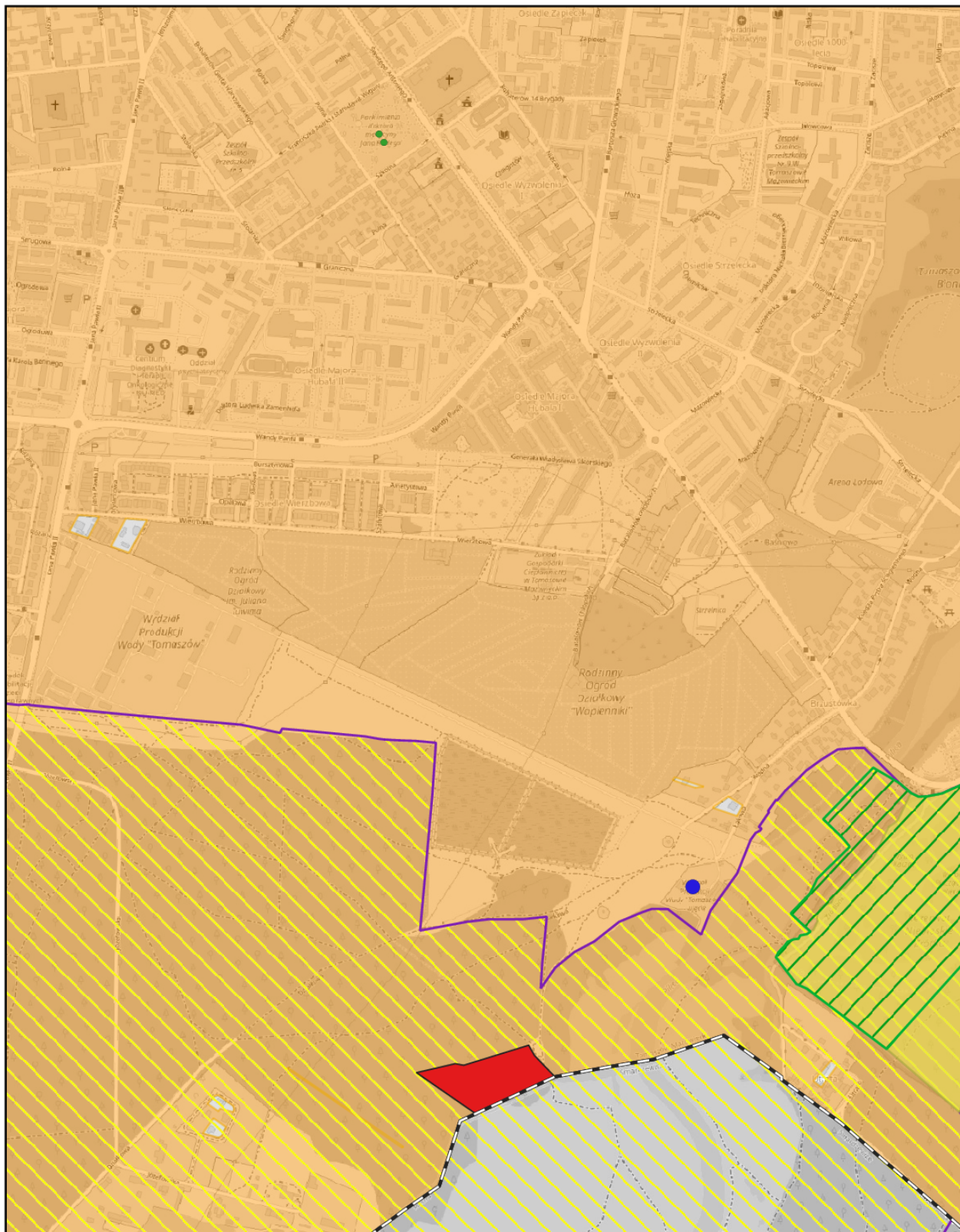


Aglomeracja Tomaszów Mazowiecki

skala: 1:10000

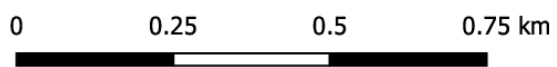
0 0.25 0.5 0.75 km

Arkusz: 12

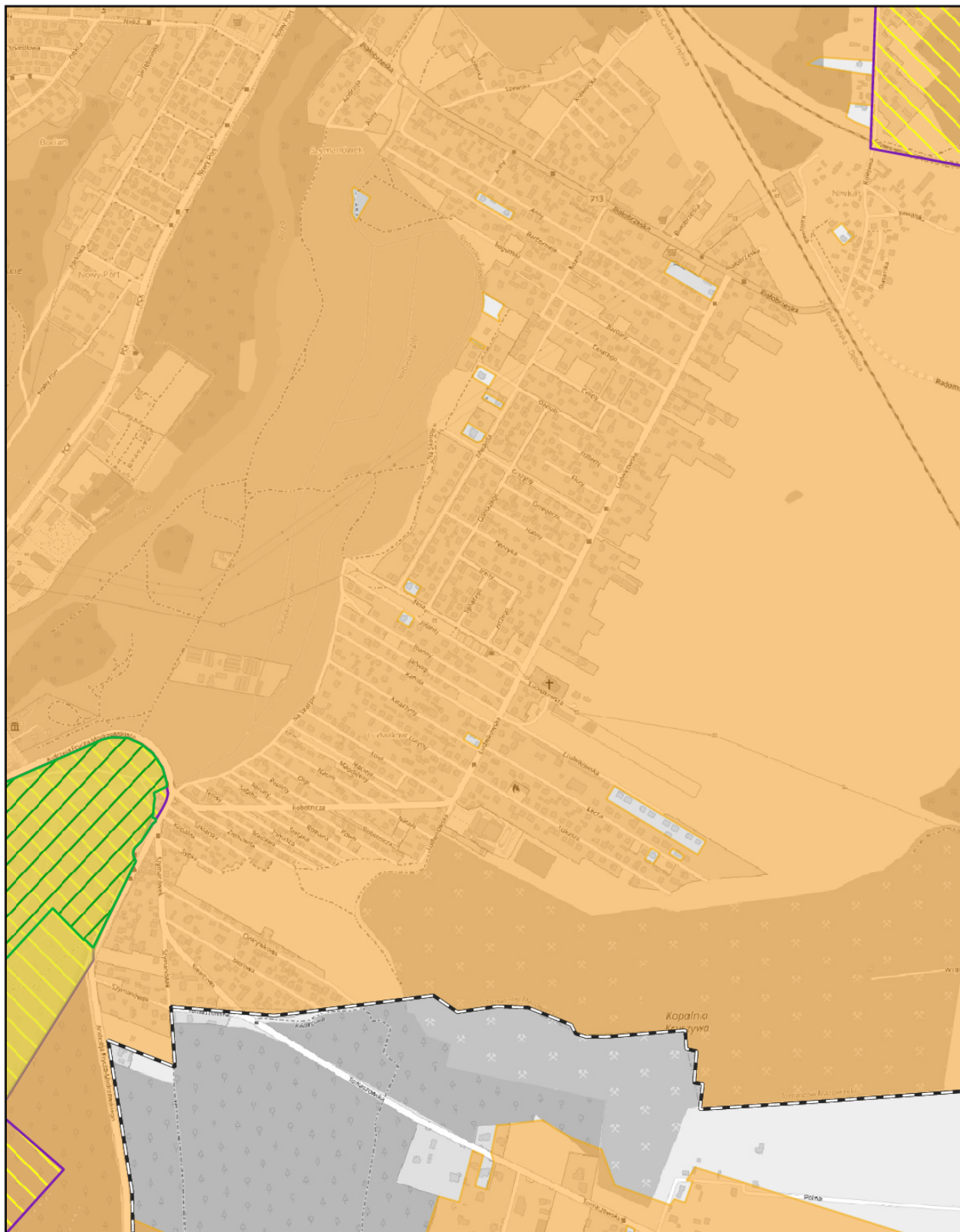


Aglomeracja Tomaszów Mazowiecki

skala: 1:10000



Arkusz: 13

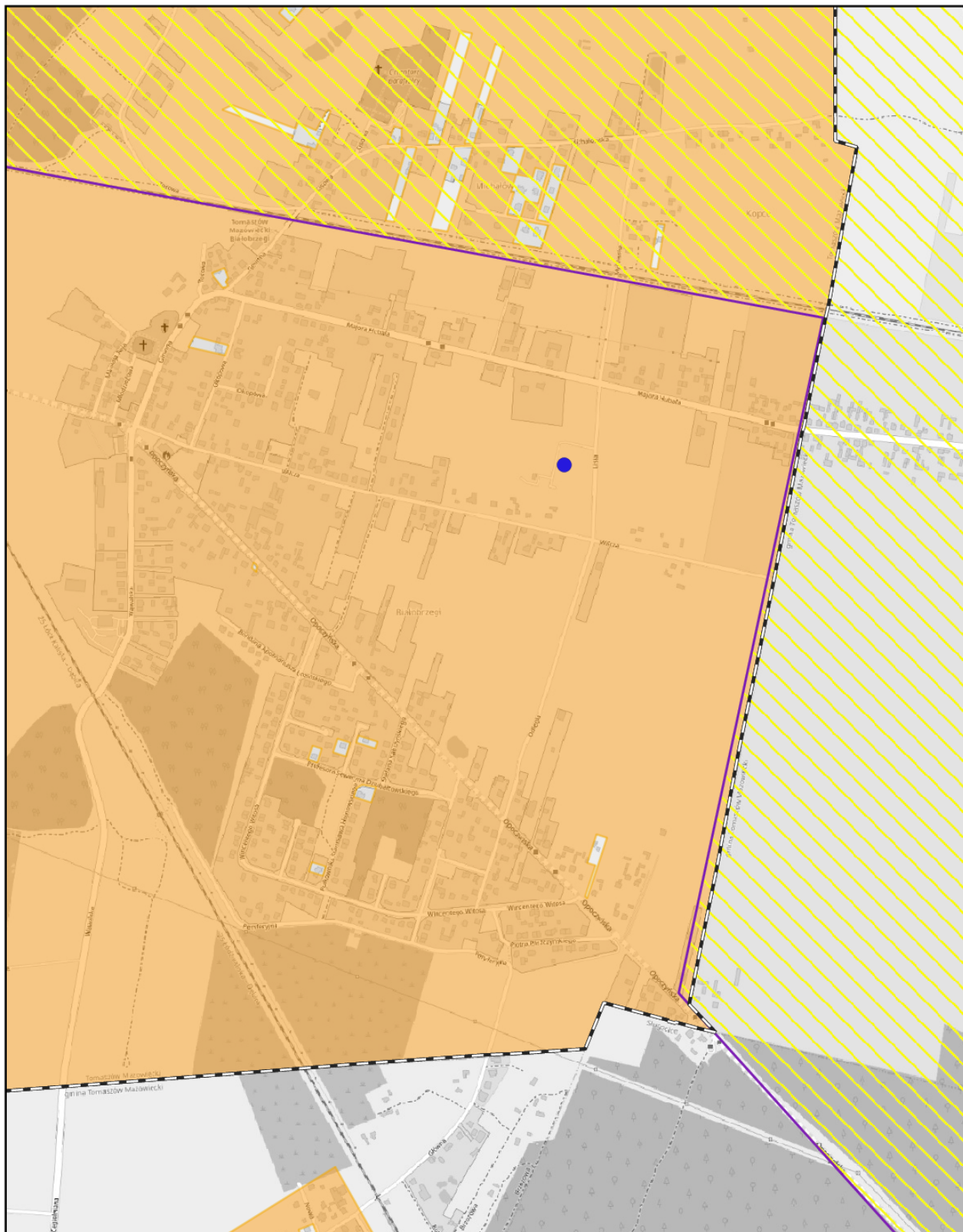


Aglomeracja Tomaszów Mazowiecki

skala: 1:10000

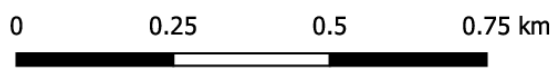
0 0.25 0.5 0.75 km

Arkusz: 14



Aglomeracja Tomaszów Mazowiecki

skala: 1:10000

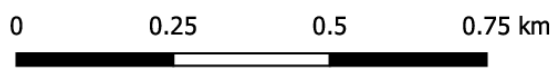


Arkusz: 15

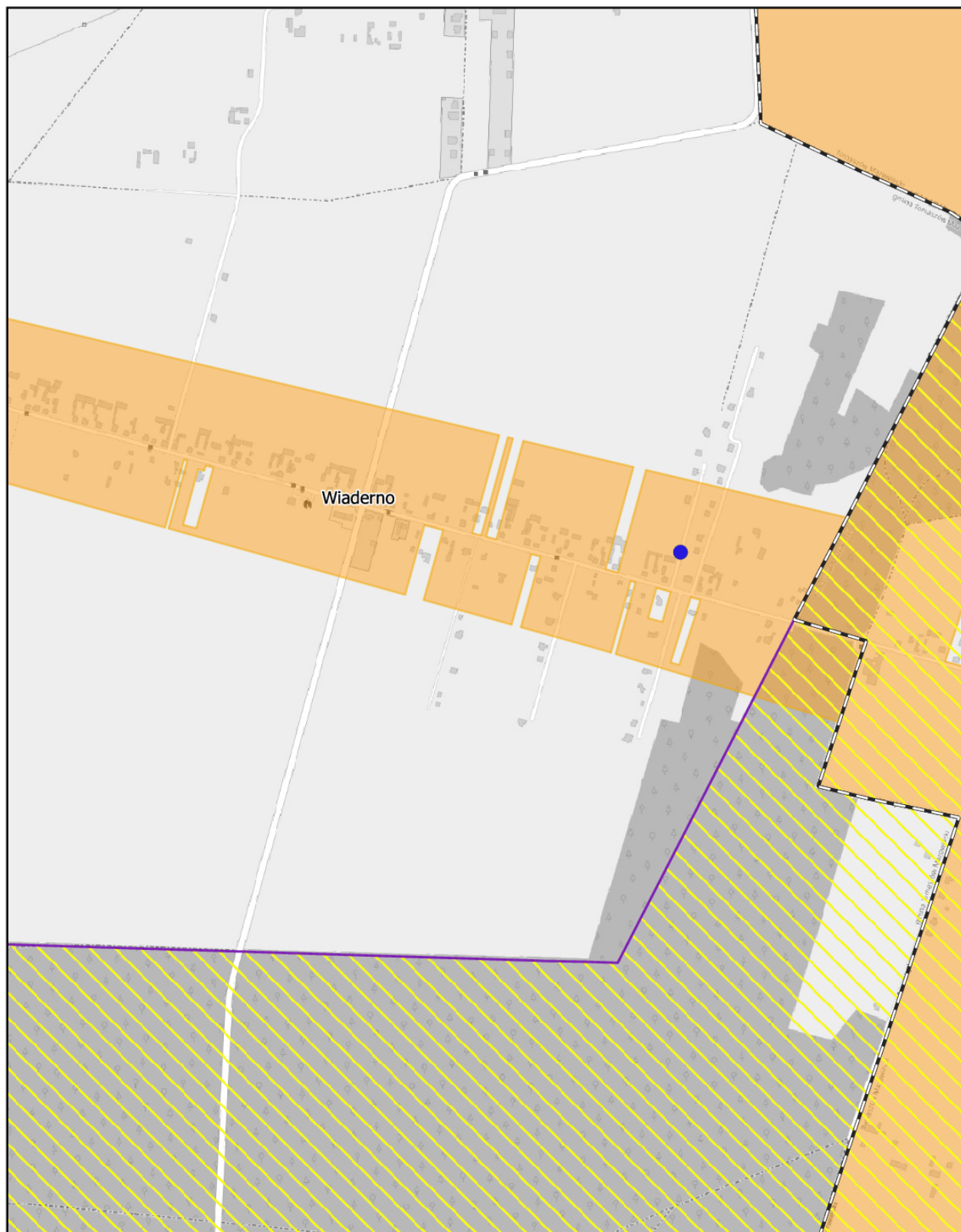


Aglomeracja Tomaszów Mazowiecki

skala: 1:10000



Arkusz: 16

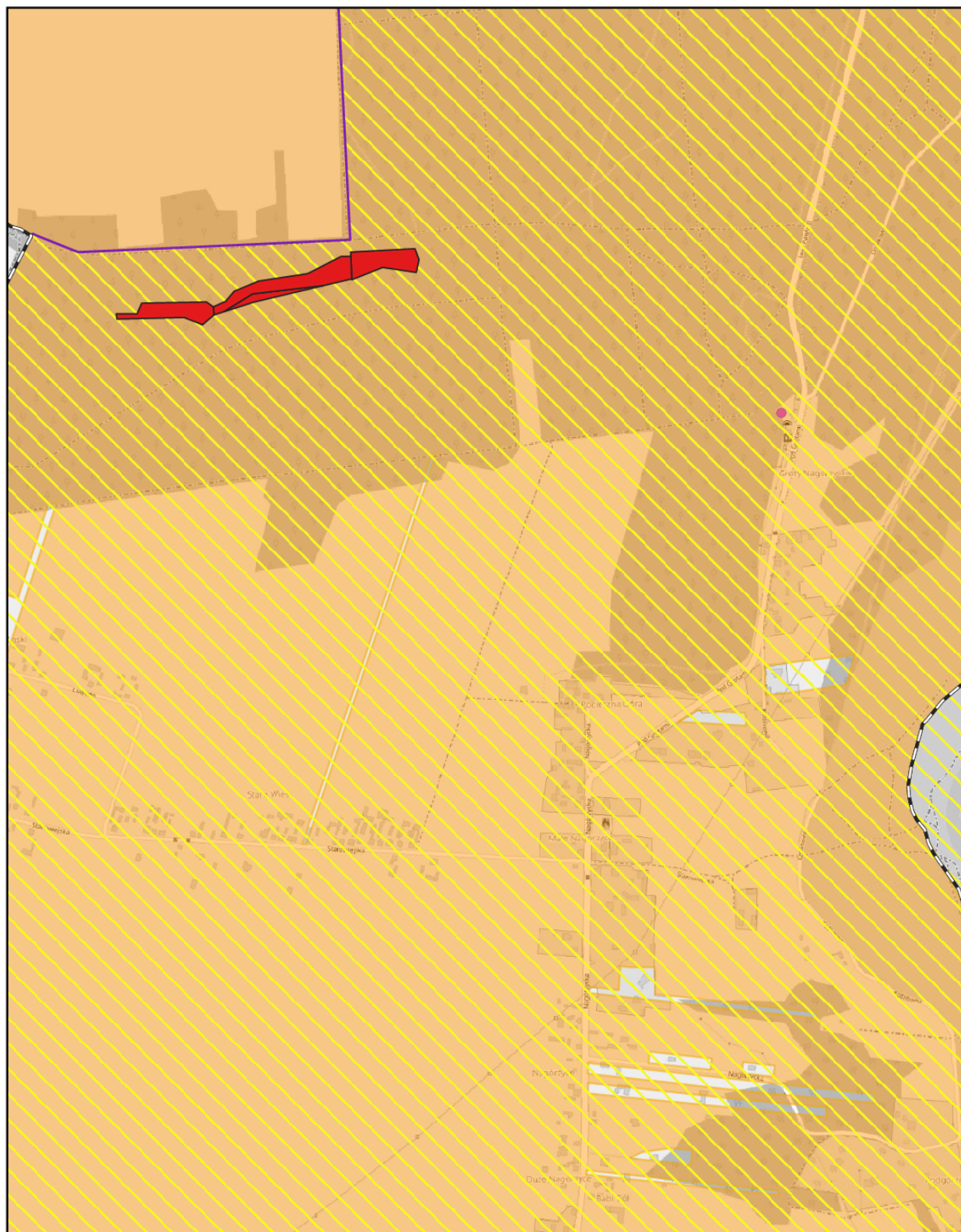


Aglomeracja Tomaszów Mazowiecki

skala: 1:10000

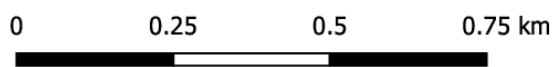


Arkusz: 17

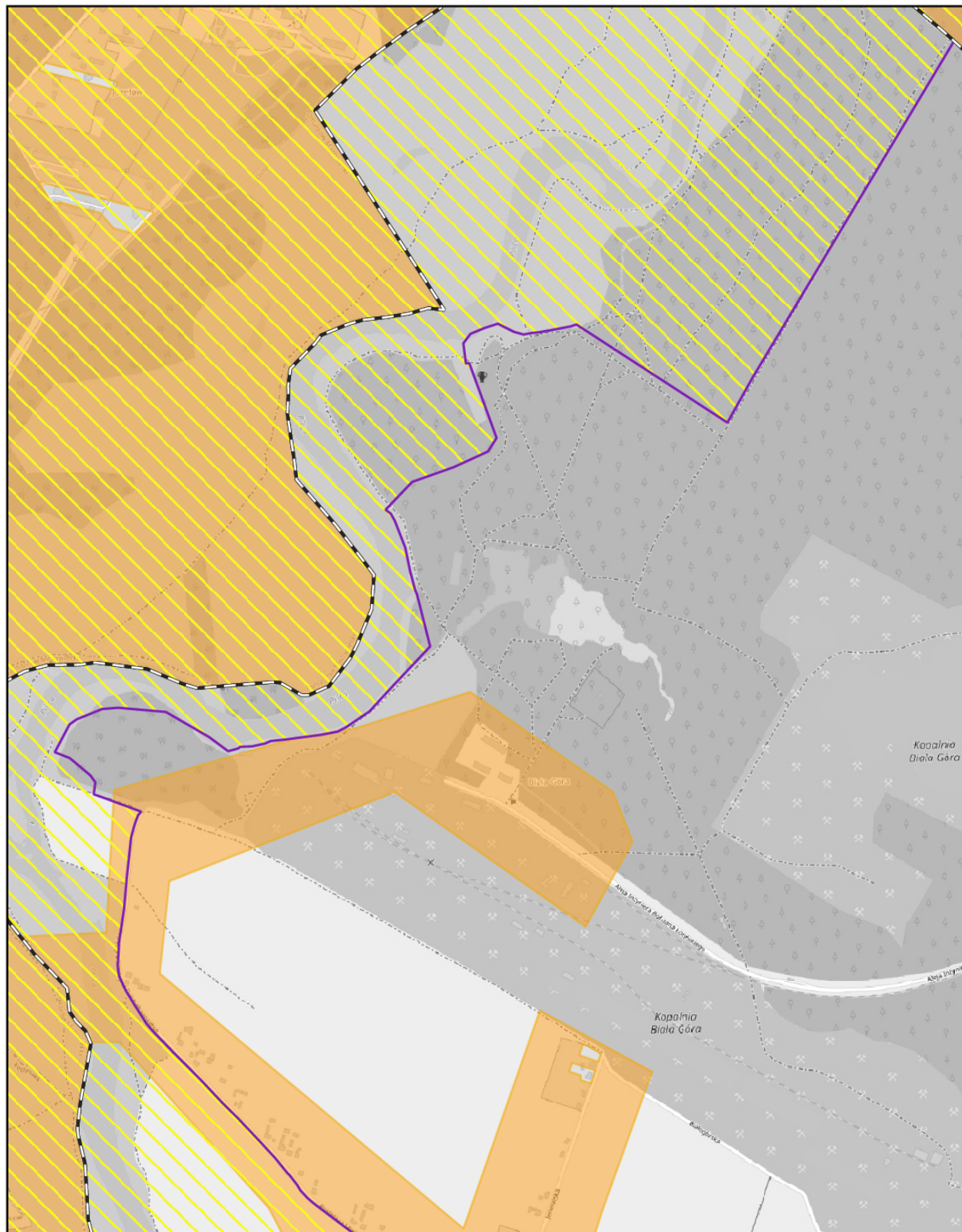


Aglomeracja Tomaszów Mazowiecki

skala: 1:10000



Arkusz: 18

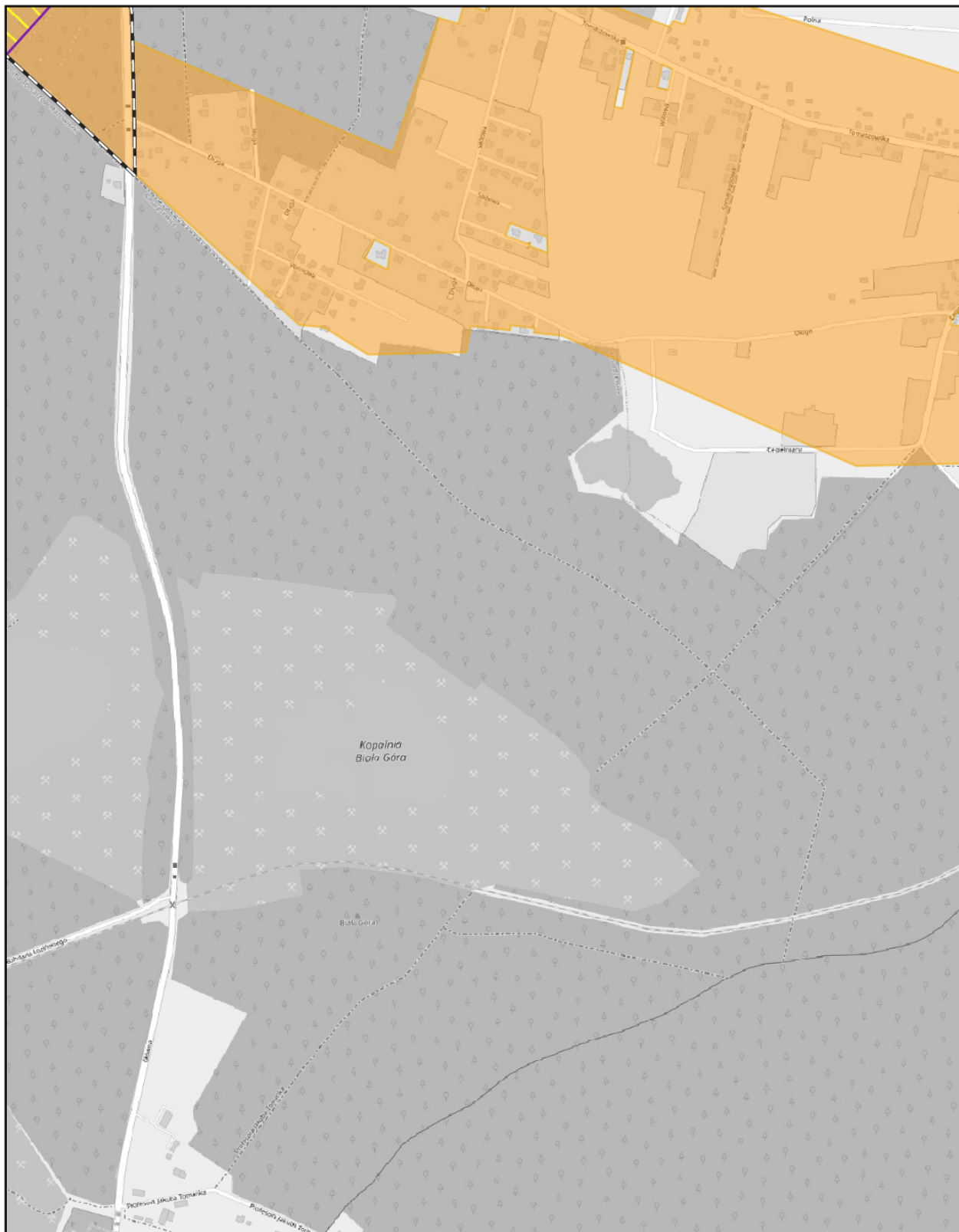


Aglomeracja Tomaszów Mazowiecki

skala: 1:10000

0 0.25 0.5 0.75 km

Arkusz: 19

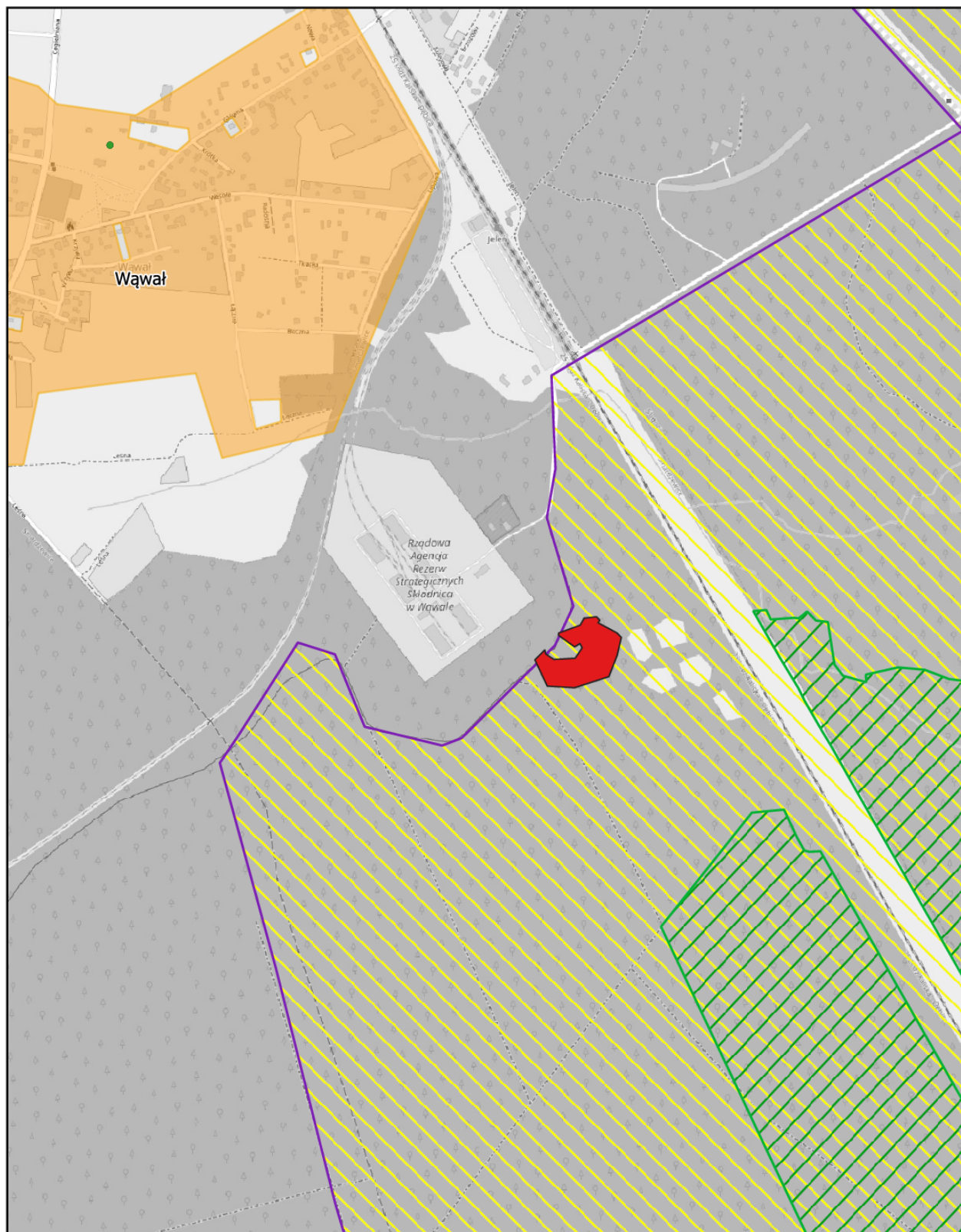


Aglomeracja Tomaszów Mazowiecki

skala: 1:10000

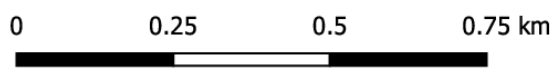
0 0.25 0.5 0.75 km

Arkusz: 20

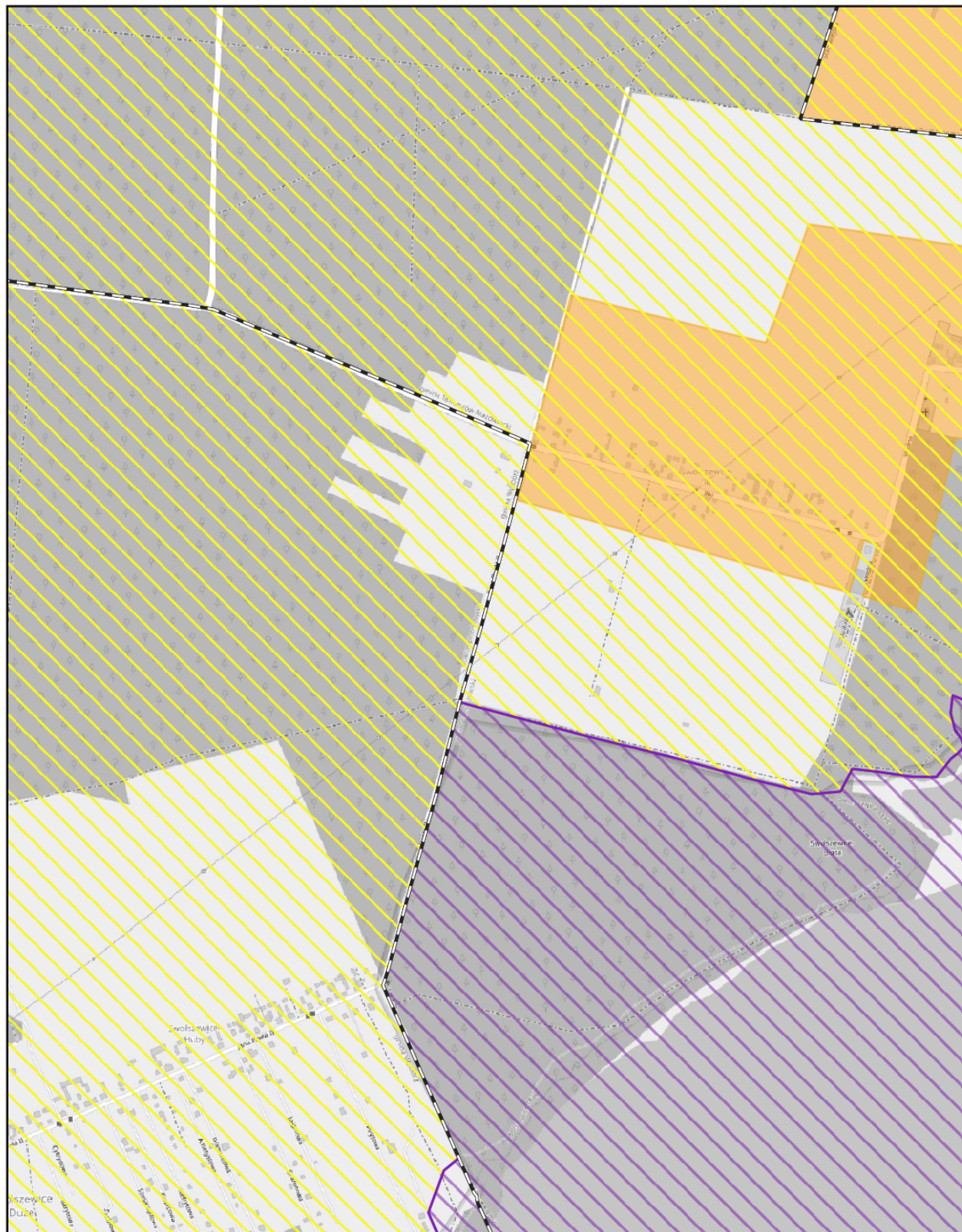


Aglomeracja Tomaszów Mazowiecki

skala: 1:10000

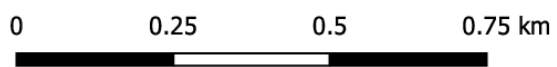


Arkusz: 21

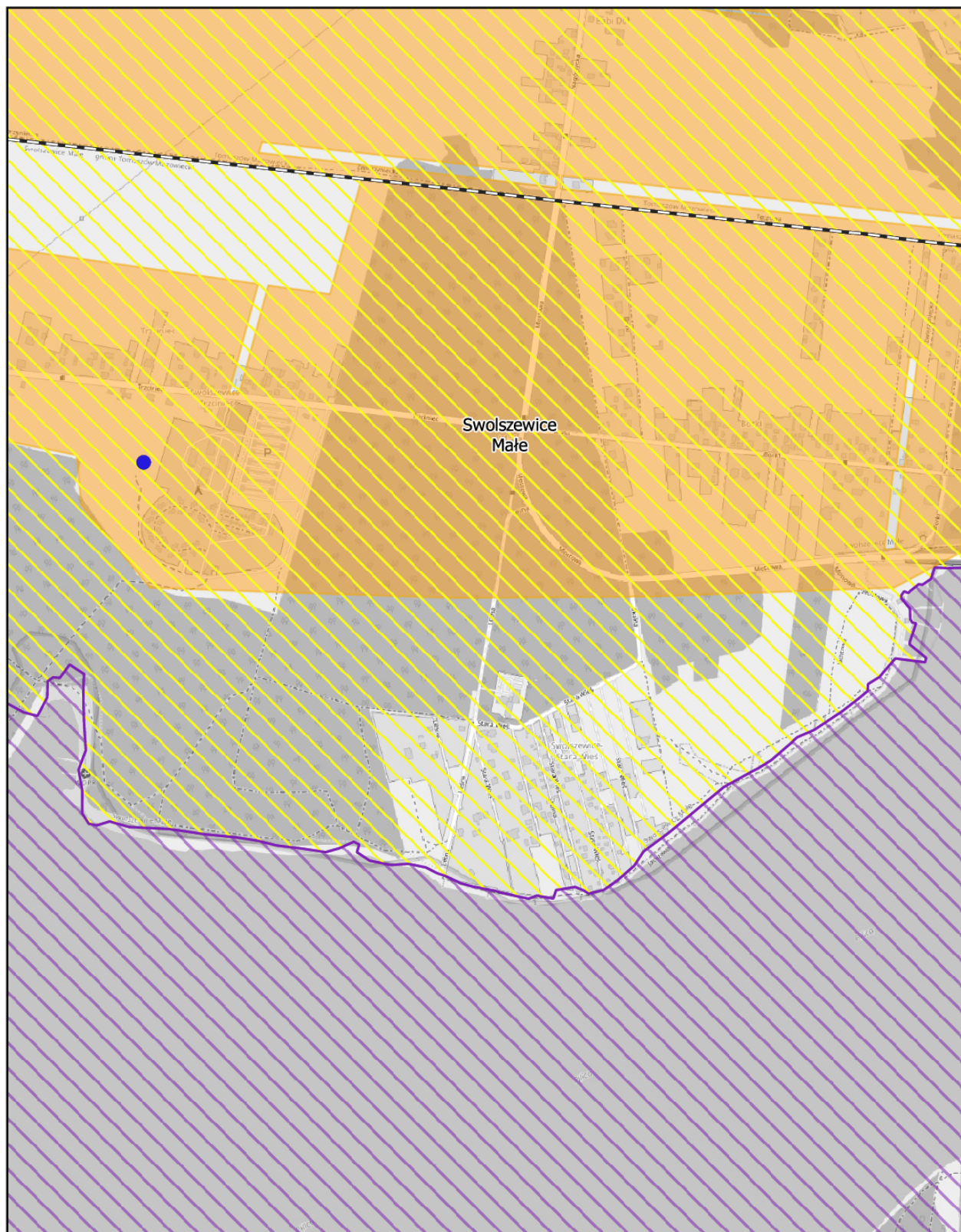


Aglomeracja Tomaszów Mazowiecki

skala: 1:10000

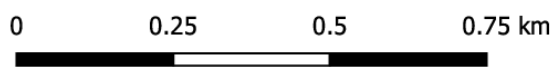


Arkusz: 22

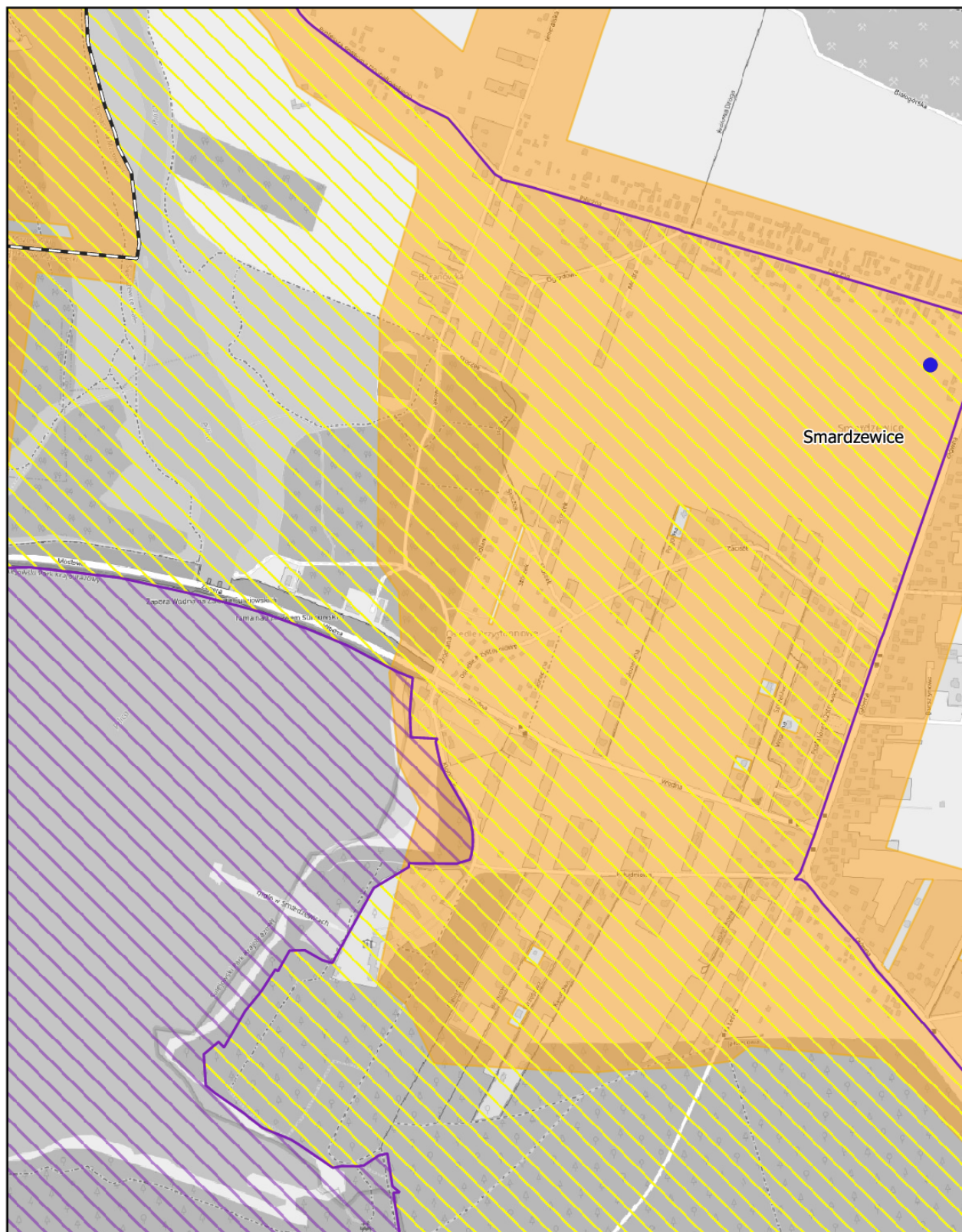


Aglomeracja Tomaszów Mazowiecki

skala: 1:10000



Arkusz: 23

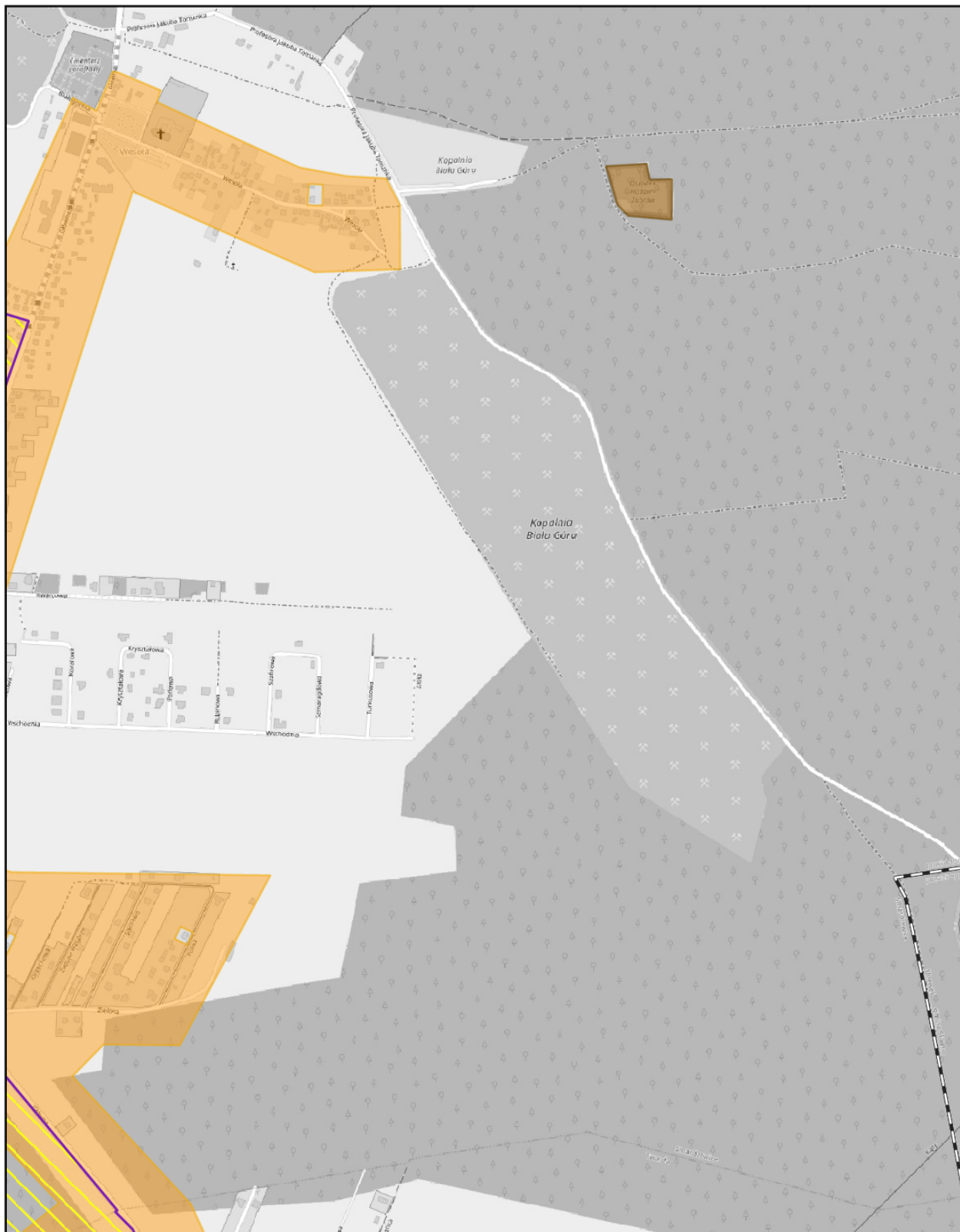


Aglomeracja Tomaszów Mazowiecki

skala: 1:10000

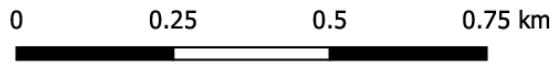
0 0.25 0.5 0.75 km

Arkusz: 24

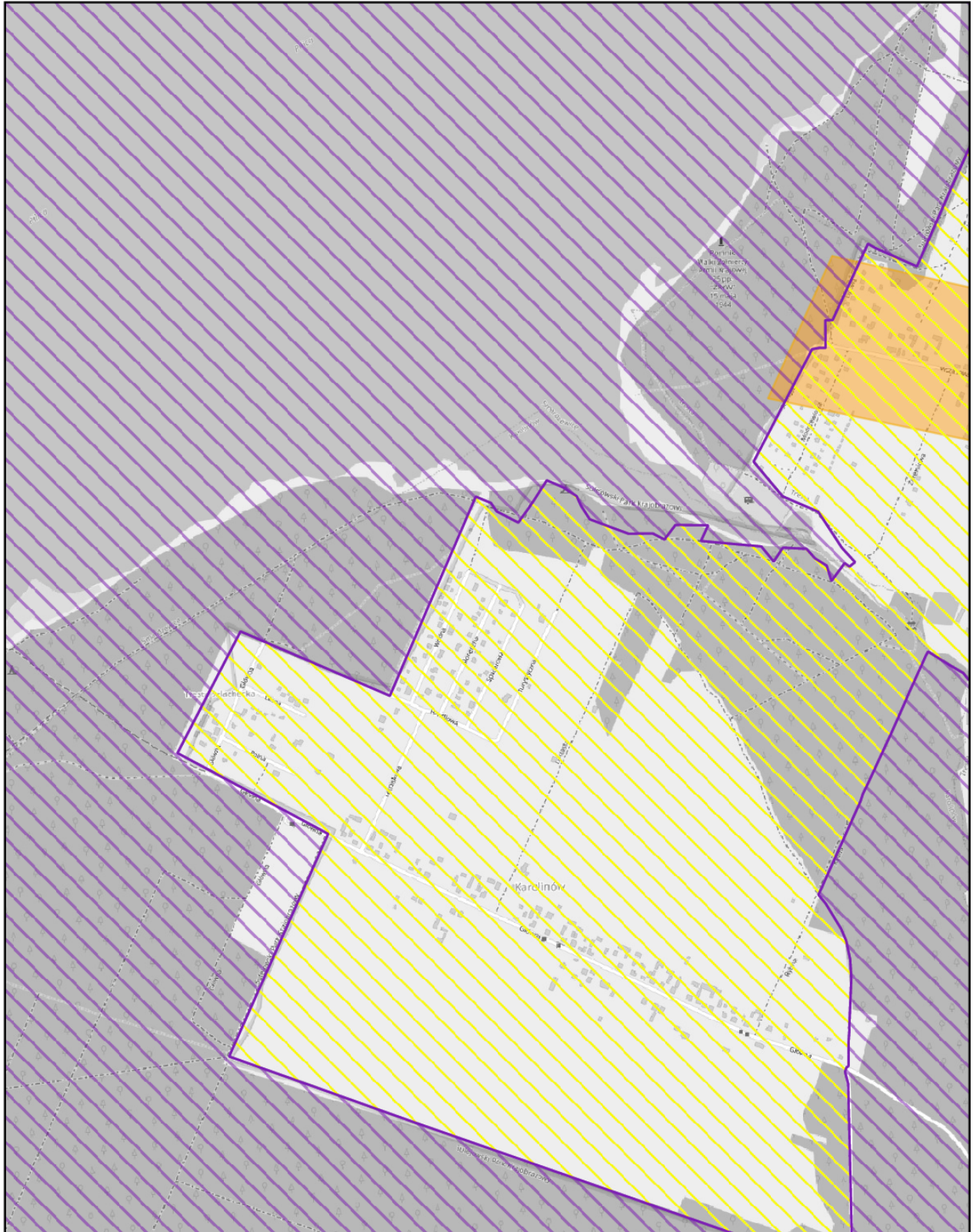


Aglomeracja Tomaszów Mazowiecki

skala: 1:10000

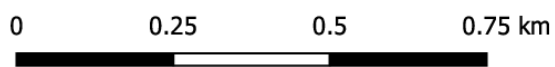


Arkusz: 25

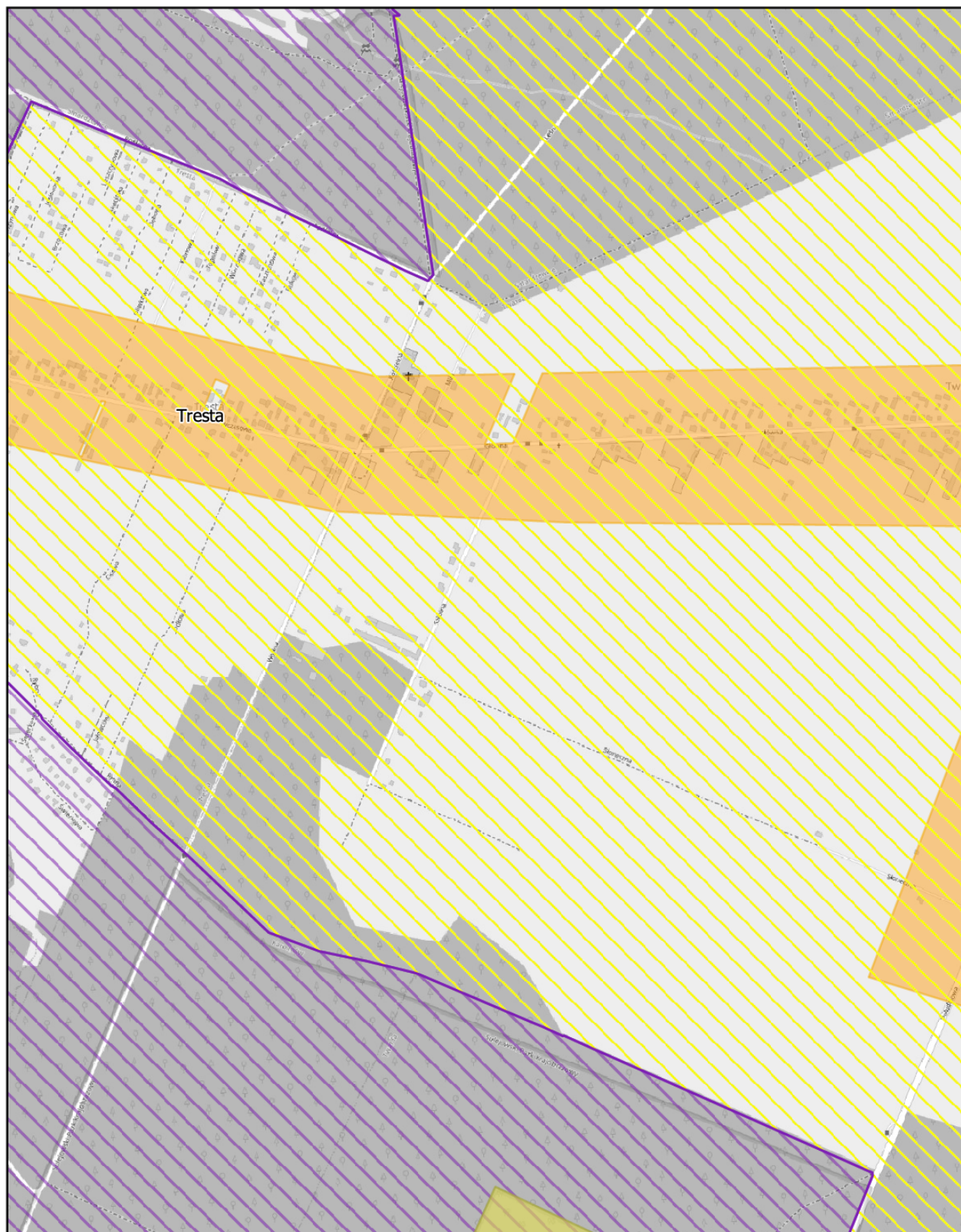


Aglomeracja Tomaszów Mazowiecki

skala: 1:10000



Arkusz: 26



Aglomeracja Tomaszów Mazowiecki

skala: 1:10000

0 0.25 0.5 0.75 km

Arkusz: 27



Uzasadnienie

PROJEKTU UCHWAŁY NR

RADY MIEJSKIEJ TOMASZOWA MAZOWIECKIEGO

z dnia

w sprawie wyznaczenia obszaru i granic aglomeracji Tomaszowa Mazowieckiego

Aglomeracja Tomaszów Mazowiecki została utworzona uchwałą nr XIX/150/2019 Rady Miejskiej Tomaszowa Mazowieckiego z dnia 31 października 2019 roku w sprawie wyznaczenia aglomeracji Tomaszów Mazowiecki (Dz. Urz. Woj. Łódzkiego z dnia 18 grudnia 2019r. poz. 7208)

o równoważnej liczbie mieszkańców (RLM) 95 710.

Wójt, burmistrz lub prezydent miasta co 2 lata dokonuje przeglądu obszarów i granic aglomeracji wyznaczonych na podstawie art. 87 ust. 1, z uwzględnieniem kryterium ich utworzenia, o którym mowa w art. 86 ust. 1, oraz zaistniałych zmian równoważnej liczby mieszkańców w aglomeracji i w razie potrzeby informuje radę gminy o konieczności zmiany obszarów i granic aglomeracji.

Na podstawie art. 92 znowelizowanej ustawy Prawo wodne z 20 lipca 2017r. (Dz. U. z 2021 r. poz. 624 ze zm.) dokonano stosownego przeglądu obszaru przedmiotowej aglomeracji oraz przeliczenia RLM aglomeracji. W związku z powyższym nastąpiła konieczność wyznaczenia nowego obszaru i granic aglomeracji Tomaszów Mazowiecki.

Aglomeracja Tomaszów Mazowiecki została wyznaczona na obszarze części miasta Tomaszów Mazowiecki oraz części gminy Tomaszów Mazowiecki obejmujący następujące miejscowości: Zaborów Pierwszy, Zaborów Drugi, Wiaderno, Wąwał, Twarda, Tresta, Swolszewice Małe, Smardzewice, Komorów, z tego względu zgodnie z ustawą z dnia 8 marca 1990 r. o samorządzie gminnym (Dz. U. z 2021 r. poz. 1372) zostało zawarte porozumienie międzygminne z dnia 27.08.2021r. w sprawie współdziałania przy realizacji zadań polegającego na przeglądzie i weryfikacji aglomeracji Tomaszów Mazowiecki.

Wielkość aglomeracji przekracza 2000 RLM, a zatem spełnia wymogi określone w art. 86

ust. 1 ustawy Prawo wodne. Równoważna liczba mieszkańców aglomeracji (RLM) dla aglomeracji Tomaszów Mazowiecki wynosi 97 210 RLM i obejmuje:

- 58 800 RLM pochodzących od mieszkańców aglomeracji korzystających z istniejącej sieci kanalizacyjnej,
- 4 185 RLM pochodzące od mieszkańców odprowadzającego ścieki taborem asenizacyjnym,
- 32 140 RLM pochodzące od przemysłu odprowadzającego ścieki do istniejącej sieci kanalizacyjnej,
- 1 150 RLM pochodzące od przemysłu odprowadzającego ścieki taborem asenizacyjnym,
- 843 RLM pochodzące od osób czasowo przebywające na terenie aglomeracji korzystająca z istniejącej sieci kanalizacyjnej,

- 92 RLM pochodzące od osób czasowo przebywające na terenie aglomeracji odprowadzającego ścieki taborem asenizacyjnym.

Aglomeracja Tomaszów Mazowiecki po wyznaczeniu granic aglomeracji będzie miała 97 210 RLM. Stopień skanalizowania wynosi 94,42%. W wyniku realizacji inwestycji i podłączeniu 3391 RLM (2155 RLM w ramach inwestycji które uzyskały dofinansowanie z UE oraz 1236 RLM w ramach inwestycji planowanych do realizacji w latach 2021 – 2027) oraz 92 RLM osób czasowo przebywających na terenie aglomeracji w ramach inwestycji które uzyskały dofinansowanie z UE, procent skanalizowania wzrośnie do 98,00%.

Opis aglomeracji Tomaszów Mazowiecki stanowi załącznik nr 2 do niniejszej uchwały. Obszar i granice aglomeracji Tomaszów Mazowiecki został przedstawiony na mapie w skali 1:10 000, stanowiącej załącznik nr 3 do niniejszej uchwały.

Wszystkie wymienione w uchwale nazwy miejscowości są zgodne z wykazem urzędowych nazw i miejscowości. Niniejsza uchwała ustala granice i obszar aglomeracji Tomaszów Mazowiecki.

Uchwała nie narusza obowiązków gminy w zakresie odprowadzania i oczyszczania ścieków komunalnych wynikających z przepisów o samorządzie gminnym.

Przedmiotowy projekt uchwały został uzgodniony z Państwowym Gospodarstwem Wodnym Wody Polskie Dyrektorem Zarządu Zlewni w Piotrkowie Trybunalskim oraz Regionalną Dyрекcją Ochrony Środowiska w Łodzi.

Niniejsza Uchwała stanowi akt prawa miejscowego i wymaga publikacji w Dzienniku Urzędowym Województwa łódzkiego. Mając na względzie powyższe podjęcie stosownej uchwały jest zasadne.