

Projekt

**UCHWAŁA NR /...../2017
RADY MIEJSKIEJ TOMASZOWA MAZOWIECKIEGO
z dnia grudnia 2017 roku**

w sprawie uchwalenia Miejskiego Programu Profilaktyki i Rozwiązywania Problemów Alkoholowych oraz Integracji Społecznej Osób Uzależnionych i Ich Bliskich na 2018 rok

Na podstawie art. 18 ust. 2 pkt 15 ustawy z dnia 8 marca 1990 r. o samorządzie gminnym (t. j. Dz. U. z 2017 r. poz. 1875) w związku z art. 4¹ ust. 2 ustawy z dnia 26 października 1982 r. o wychowaniu w trzeźwości i przeciwdziałaniu alkoholizmowi (t. j. Dz. U. z 2016 r. poz. 487, poz. 1893) Rada Miejska Tomaszowa Mazowieckiego uchwała, co następuje:

§ 1. Przyjmuje się Miejski Program Profilaktyki i Rozwiązywania Problemów Alkoholowych oraz Integracji Społecznej Osób Uzależnionych i Ich Bliskich na 2018 rok stanowiący załącznik do niniejszej uchwały.

§ 2. Wykonanie uchwały powierza się Prezydentowi Miasta Tomaszowa Mazowieckiego.

§ 3. Sprawozdanie z wykonania uchwały Prezydent przedłoży Radzie Miejskiej do końca I kwartału 2019 r.

§ 4. Uchwała podlega publikacji na tablicy ogłoszeń Urzędu Miasta i wchodzi w życie z dniem podjęcia.

Projekt sporządził:

.....

Projekt zaopiniowano pod względem prawnym:

.....

UZASADNIENIE

do projektu uchwały w sprawie przyjęcia Miejskiego Programu Profilaktyki i Rozwiązywania Problemów Alkoholowych oraz Integracji Społecznej Osób Uzależnionych i Ich Bliskich na 2018 rok.

Jednym z zadań własnych gminy, wynikającym z art. 4¹ ustawy z dnia 26 października 1982r. o wychowaniu w trzeźwości i przeciwdziałaniu alkoholizmowi jest prowadzenie działań związanych z profilaktyką i rozwiązywaniem problemów alkoholowych oraz integracją społeczną osób uzależnionych od alkoholu.

Uszczegółowiony zakres realizacji zadań wynikających z ustawy określany jest w corocznie uchwalanym gminnym programie profilaktyki i rozwiązywania problemów alkoholowych.

Działania wynikające z Miejskiego Programu Profilaktyki i Rozwiązywania Problemów Alkoholowych oraz Integracji Społecznej Osób Uzależnionych i Ich Bliskich na 2018 rok tworzą system wszechstronnej pomocy dla wielu grup odbiorców, na różnych etapach zagrożenia problemami alkoholowymi i stanowią kontynuację działań realizowanych w poprzednich latach. Obejmują one dzieci i młodzież, osoby uzależnione i ich rodziny, osoby doświadczające przemocy domowej, osoby bezrobotne, które często są zagrożone alkoholizmem. Zadania wynikające z Miejskiego Programu prowadzone są przez szereg podmiotów. Wśród realizatorów znajdują się zarówno podmioty publiczne, jak również organizacje pozarządowe i zewnętrznymi wykonawcy. Taki system skutkuje wszechstronnością i skutecznością podejmowanych działań.

Miejski Program został pozytywnie zaopiniowany przez Miejską Komisję Rozwiązywania Problemów Alkoholowych.

Załącznik
do Uchwały Nr/...../2017
Rady Miejskiej Tomaszowa Mazowieckiego
z dnia grudnia 2017 roku

MIEJSKI PROGRAM
PROFILAKTYKI I ROZWIĄZYWANIA PROBLEMÓW
ALKOHOLOWYCH ORAZ INTEGRACJI SPOŁECZNEJ
OSÓB UZALEŻNIONYCH I ICH BLISKICH
na 2018 rok

I. WPROWADZENIE

Miejski Program Profilaktyki i Rozwiązywania Problemów Alkoholowych oraz Integracji Społecznej Osób Uzależnionych i Ich Bliskich na rok 2018 (zwany dalej Miejskim Programem) reguluje prowadzenie działań związanych z profilaktyką i rozwiązywaniem problemów uzależnień na terenie miasta Tomaszowa Mazowieckiego.

Program jest zbudowany w oparciu o zadania wynikające z art. 4¹ Ustawy o wychowaniu w trzeźwości i przeciwdziałaniu alkoholizmowi z dnia 26 października 1982 roku, który stanowi, że:

„prowadzenie działań związanych z profilaktyką i rozwiązywaniem problemów alkoholowych oraz integracji społecznej osób uzależnionych od alkoholu należy do zadań własnych gmin.

W szczególności zadania te obejmują:

- 1) zwiększanie dostępności pomocy terapeutycznej i rehabilitacyjnej dla osób uzależnionych od alkoholu,*
- 2) udzielanie rodzinom, w których występują problemy alkoholowe, pomocy psychospołecznej i prawnej a w szczególności ochrony przed przemocą w rodzinie,*
- 3) prowadzenie profilaktycznej działalności informacyjnej i edukacyjnej w zakresie rozwiązywania problemów alkoholowych i przeciwdziałania narkomanii, w szczególności dla dzieci i młodzieży, w tym prowadzenie pozalekcyjnych zajęć sportowych, a także działań na rzecz dożywiania dzieci uczestniczących w pozalekcyjnych programach opiekuńczo – wychowawczych i socjoterapeutycznych,*
- 4) wspomaganie działalności instytucji, stowarzyszeń i osób fizycznych, służącej rozwiązywaniu problemów alkoholowych,*
- 5) podejmowanie interwencji w związku z naruszeniem przepisów określonych w art. 13¹ i 15 ustawy oraz występowanie przed sądem w charakterze oskarżyciela publicznego.*

Realizacja tych zadań prowadzona jest w postaci programu profilaktyki i rozwiązywania problemów alkoholowych”.

Miejski Program jest integralną częścią Strategii Rozwiązywania Problemów Społecznych Miasta Tomaszowa Mazowieckiego na lata 2016-2020 i uwzględnia priorytetowe zadania

publiczne ujęte w „Programie współpracy z organizacjami pozarządowymi oraz podmiotami prowadzącymi działalność pożytku publicznego na rok 2018” takie jak:

1. przeciwdziałanie uzależnieniom i patologiom społecznym;
2. wspieranie rodziny i systemu pieczy zastępczej;
3. wypoczynek dzieci i młodzieży.

Miejski Program charakteryzuje się wielopłaszczyznowym podejściem do kwestii przeciwdziałania i rozwiązywania problemów alkoholowych, a kierunki działań w nim określone stanowią rozwinięcie i kontynuację działań podejmowanych w latach poprzednich.

II. DIAGNOZA PROBLEMÓW ZWIĄZANYCH Z UŻYWANIEM ALKOHOLU

1. Wyniki badań używania substancji psychoaktywnych przez młodzież szkolną (ESPAD).

W maju i czerwcu 2015 roku w ramach międzynarodowego projektu: „European School Survey Project on Alcohol and Drugs” (ESPAD) zrealizowano audytoryjne badanie ankietowe na losowej próbie reprezentatywnej uczniów trzecich klas szkół gimnazjalnych (wiek: 15-16 lat) oraz drugich klas szkół ponadgimnazjalnych (wiek: 17-18 lat) naszego kraju.

Celem badań, powtarzanych co 4 lata, jest monitorowanie natężenia problemu używania przez młodzież substancji psychoaktywnych, a także ocena czynników wpływających na rozpowszechnienie ulokowanych zarówno po stronie popytu na substancje, jak i ich podaży. W 2015 roku badanie zostało zrealizowane przez Krajowe Biuro ds. Przeciwdziałania Narkomanii oraz Państwową Agencję Rozwiązywania Problemów Alkoholowych przy współpracy Instytutu Psychiatrii i Neurologii. Ważona próba ogólnopolska liczyła 3526 uczniów trzecich klas szkół gimnazjalnych oraz 2770 uczniów drugich klas szkół ponadgimnazjalnych, chociaż w sumie zebrano 25982 ankiet.

Napoje alkoholowe są najbardziej rozpowszechnioną substancją psychoaktywną wśród młodzieży. Chociaż raz w ciągu całego swojego życia piło 84% uczniów z młodszej grupy i 96% uczniów ze starszej grupy. Picie napojów alkoholowych jest na tyle rozpowszechnione, że w czasie ostatnich 30 dni przed badaniem piło 49% piętnasto-szesnastolatków i 82% siedemnasto-osiemnastolatków. Porównanie wyników badania z 2015 roku z wynikami

wcześniejszych badań wskazuje na trend spadkowy rozpowszechnienia picia wśród gimnazjalistów, zapoczątkowany w 2007 roku. Wcześniej obserwowano tendencje wzrostową. W zakresie wskaźników picia alkoholu przez gimnazjalistów w latach 1995-2007 obserwowano proces zacierania się różnic między dziewczętami i chłopcami, który w 2011 roku uległ zahamowaniu. W ostatnim czteroleciu odnotować trzeba wznowienie tego procesu. W 2015 roku odsetki dziewcząt, które piły w czasie ostatnich 30 dni przed badaniem są niemal takie same jak analogiczne odsetki chłopców. Stało się tak za sprawą większego spadku rozpowszechnienia picia wśród chłopców niż wśród dziewcząt. Najbardziej popularnym napojem alkoholowym wśród całej młodzieży jest piwo, a najmniej – wino.

Wysoki odsetek badanych przyznaje się do przekraczania progu nietrzeźwości. W czasie ostatnich 30 dni przed badaniem, 13% uczniów z młodszej grupy i 20% ze starszej grupy wiekowej chociaż raz upiło się w takim stopniu, że doświadczało zaburzeń równowagi, mowy lub nie pamiętało co się z nimi działo. We wcześniejszych edycjach badania ESPAD pytano o nietrzeźwość w trochę inny sposób, stąd wyniki obecnego badania nie są porównywalne z wcześniejszym trendem. Pytanie o upijanie się w obecnej postaci zadano jednak także w 2011 roku. Między 2011 i 2015 rokiem nie odnotowano większych zmian. Uwagę zwraca wysoki poziom dostępności napojów alkoholowych, przejawiający się w ocenach respondentów. W zakresie ocen dostępności napojów alkoholowych odnotować trzeba powolną, ale konsekwentnie pozytywną tendencję zmniejszania się odsetków uczniów, określających swój dostęp jako bardzo łatwy. Ponadto zmniejszają się też odsetki uczniów, dokonujących zakupów napojów alkoholowych, zwłaszcza piwa. Większość młodzieży jest dobrze zorientowana w zakresie ryzyka szkód zdrowotnych i społecznych związanych z piciem alkoholu. O stopniu ryzyka, według ocen respondentów, w znacznym stopniu decyduje wzór picia. W 2015 roku odnotować trzeba zahamowanie tendencji spadkowej traktowania picia alkoholu, jako zachowania bardzo ryzykownego.

Podsumowanie wyników badań

Młodzież w większości zalicza się do konsumentów alkoholu, pije przede wszystkim piwo - rzadziej sięga po inne napoje, poważnym problemem jest upijanie się. W badaniu zauważyć można trend spadkowy wskaźników picia napojów alkoholowych, stabilizację wskaźników

upijania się, zmniejszanie się różnic między chłopcami i dziewczętami w rozpowszechnieniu picia za sprawą szybszego spadku u chłopców lekką tendencję spadkową traktowania picia alkoholu jako zachowania bardzo ryzykownego oraz spadek dostępności napojów alkoholowych wedle ocen badanych oraz spadek zakupów piwa.

Wnioski

Wyniki sugerują pewne sukcesy w ograniczaniu dostępności alkoholu dla nieletnich. Zahamowanie niekorzystnych tendencji w postrzeganiu ryzyka związanego z piciem alkoholu można próbować przypisać przynajmniej w części efektom przekazów profilaktycznych.

2. Wyniki badań dotyczących problemów społecznych w Tomaszowie Mazowieckim.

W kwietniu 2015 roku Gmina Miasto Tomaszów Mazowiecki zleciła przeprowadzenie „Diagnozy problemów społecznych na terenie Gminy Miasto Tomaszów Mazowiecki”.

Badanie posłużyło do opracowania raportu zawierającego analizę opisową wyników oraz rekomendacje, które stanowiły podstawę do opracowania lokalnych programów profilaktycznych.

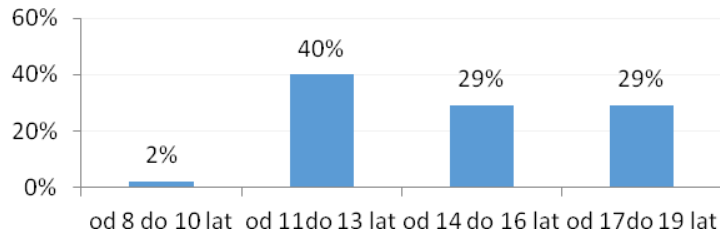
Dane zostały zebrane w czerwcu 2015 r. Zrealizowano łącznie 1148 ankiet. Zróżnicowany dobór próby do badania umożliwił pogłębienie badanych zjawisk związanych bezpośrednio z zagrożeniami społecznymi na terenie miasta Tomaszowa Mazowieckiego uzyskanie informacji oraz opinii z różnych środowisk uczniów szkolnych. Analiza i interpretacja danych pozwoliła na sformułowanie wniosków oraz rekomendacji względem planowanych przyszłych działań profilaktycznych w mieście.

2.1. Badania dzieci i młodzieży szkolnej na terenie miasta Tomaszowa Mazowieckiego.

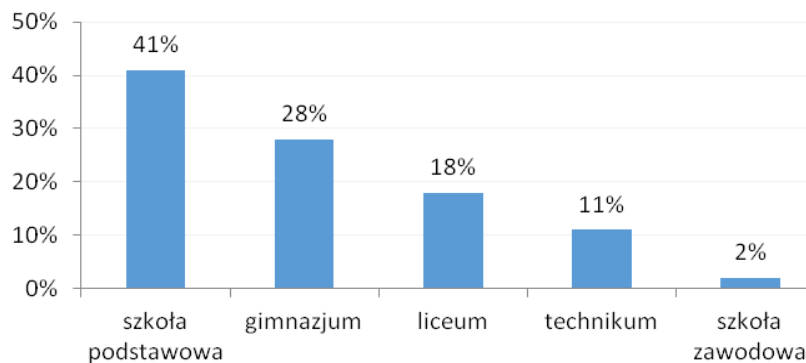
W badaniu wzięło udział 548 uczniów, w tym 231 uczniów szkoły podstawowej, 317 uczniów określanych w badaniu jako młodzież szkolna. Wśród respondentów znalazło się 47% kobiet oraz 53% mężczyzn. W próbie najwięcej uczniów było w kategorii wiekowej

11-13 lat (40%), następnie po 29% 14-16 lat oraz 17-19 lat. 2% to osoby w przedziale wiekowym 8-10 lat.

Wykres 1. Charakterystyka badanej grupy ze względu na wiek



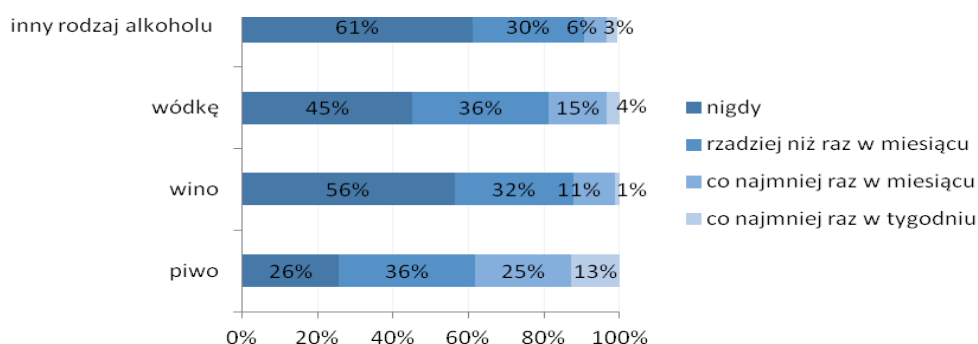
Wykres 2. Charakterystyka badanej grupy ze względu na rodzaju szkoły



Problem alkoholowy z perspektywy dzieci i młodzieży

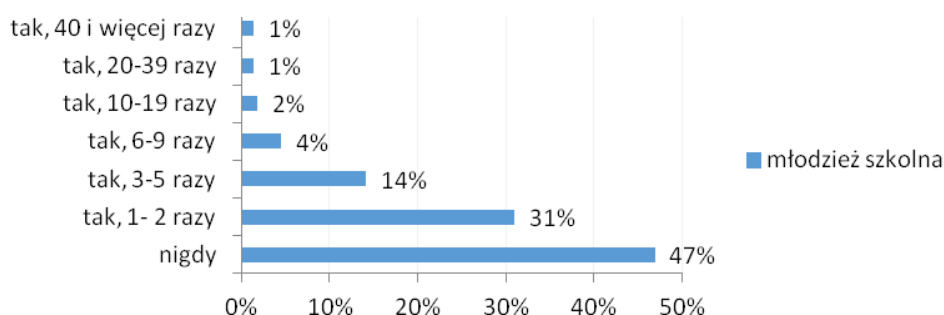
Przedstawiciele młodzieży szkolnej, którzy sięgnęli kiedykolwiek po alkohol, podali ile mieli lat, kiedy po raz pierwszy spróbowali alkoholu. Najwięcej respondentów pierwszy raz spróbowało alkoholu pomiędzy 14 a 15 rokiem życia (41%), następnie pomiędzy 16 a 17 rokiem życia (23%), pomiędzy 11-13 rokiem życia (19%). 11% to osoby, które próby alkoholu podjęły się mając mniej niż 11 lat, a 6% po ukończeniu 18 lat.

Wykres 3. Częstotliwość spożywania poszczególnego rodzaju alkoholu



Młodzież szkolna (74% respondentów) najczęściej wybiera piwo, 36% sięga po ten rodzaj alkoholu rzadziej niż raz w miesiącu, 25% co najmniej raz w miesiącu, 13% co najmniej raz w tygodniu. 32% ankietowanych rzadziej niż raz w miesiącu spożywa wino, 36% wódkę, a 30% inny rodzaj alkoholu.

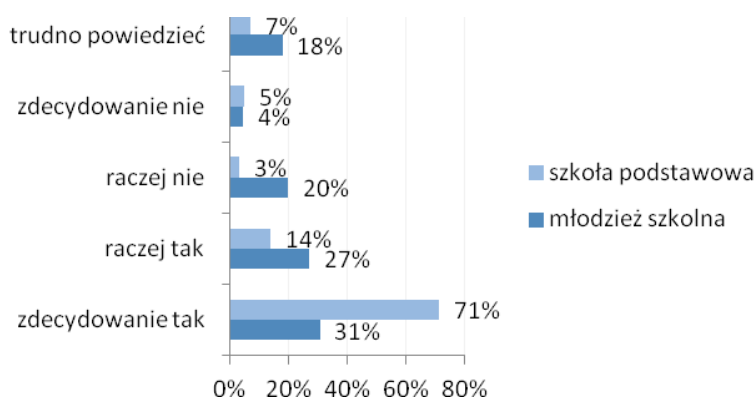
Wykres 4. Częstotliwość upicia się przez młodzież szkolną.



47% respondentów deklaruje, iż nigdy nie upiło się alkoholem. Wśród pozostałych 31% młodzieży szkolnej spotkała taka sytuacja 1-2 razy, 14% 3-5 razy, 2% 10-19 razy, a po 1% 20-39 razy oraz 40 i więcej razy.

Zdecydowana większość uczniów szkoły podstawowej (71%) uważa bezdyskusyjnie spożywanie alkoholu za niebezpieczne dla zdrowia. Zdanie młodzieży szkolnej w tej kwestii jest podzielone: 31% wybrało odpowiedź zdecydowanie tak, 27% raczej tak, 20% raczej nie, a 4% zdecydowanie nie. 7% młodszych uczniów oraz 18% młodzieży szkolnej nie potrafiło określić swojego zdania.

Wykres 5. Opinia na temat niebezpieczeństwa spożywania alkoholu dla zdrowia



Podsumowując wynika, że szczególnie istotnym aspektem problemu alkoholowego jest korzystanie z napojów alkoholowych przez młodzież. Ankietowani sprzedawcy (90%) wskazują, że osoby niepełnoletnie dokonują próby kupna alkoholu w ich sklepie. Ponadto 85% sprzedawców jest zdania, że na terenie miasta dochodzi do sprzedaży alkoholu nieletnim.

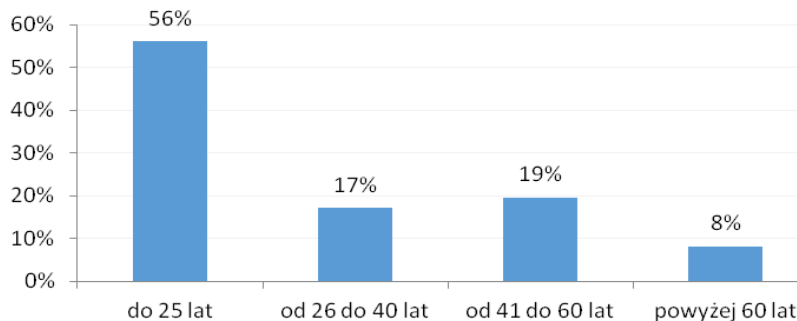
Prawdziwość tych opinii potwierdzają odpowiedzi przebadanych uczniów. 28% uczniów szkoły podstawowej, 87% młodzieży szkolnej twierdzi, że rówieśnicy piją alkohol. Do spożywania alkoholu przyznaje się 63% młodzieży szkolnej. Trzeba przy tym zaznaczyć, iż zdecydowana większość ankietowanej młodzieży szkolnej to nadal osoby niepełnoletnie.

Wśród uczniów szkoły podstawowej jest to 7% ankietowanych. Ponadto 59% młodzieży szkolnej oraz około co trzeci uczeń szkoły podstawowej potwierdza występowanie w mieście miejsc, w których dzieci i młodzież niepełnoletnia mogą nabyć alkohol bez problemu. Uczniowie zauważyli także zależność między spożywaniem alkoholu przez młodych ludzi a pojawiającymi się w ich życiu problemami – 33% młodzieży szkolnej oraz 23% uczniów szkoły podstawowej uznało, że rówieśnicy spożywają alkohol, by zapomnieć o kłopotach.

2.2. Badania dorosłych mieszkańców miasta Tomaszowa Mazowieckiego.

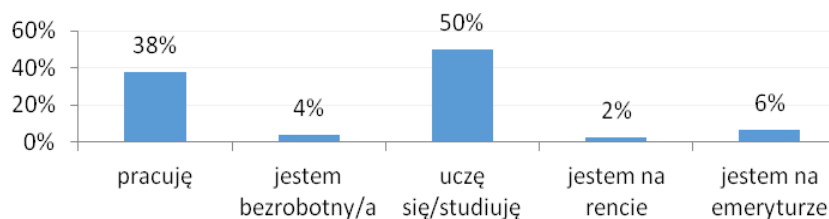
W badaniu wzięło udział 580 dorosłych mieszkańców miasta Tomaszowa Mazowieckiego wśród nich 47% kobiet oraz 53% mężczyzn. Najwięcej osób w próbie to osoby do 25 roku życia (56%), następnie 19% znajdowało się w przedziale wiekowym 41–60 lat, 17% 26-40 lat, a 8% stanowią osoby powyżej 60 roku życia.

Wykres 6. Struktura próby wg kategorii wiekowych



25% respondentów posiada wykształcenie wyższe, 22% podstawowe, 21% niepełne średnie, 18% średnie, 10% zawodowe, 4% pomaturalne.

Wykres 7. Struktura próby wg statusu zawodowego

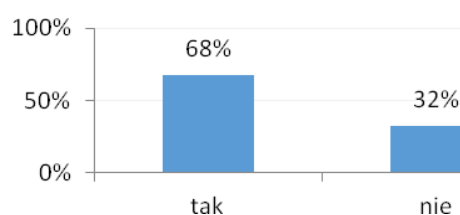


50% ankietowanych mieszkańców to osoby uczące się, 38% pracuje zawodowo, 6% stanowią osoby utrzymujące się z emerytury, a 2% z renty, a pozostałe 4% osoby bezrobotne.

Problem alkoholowy z perspektywy dorosłych mieszkańców

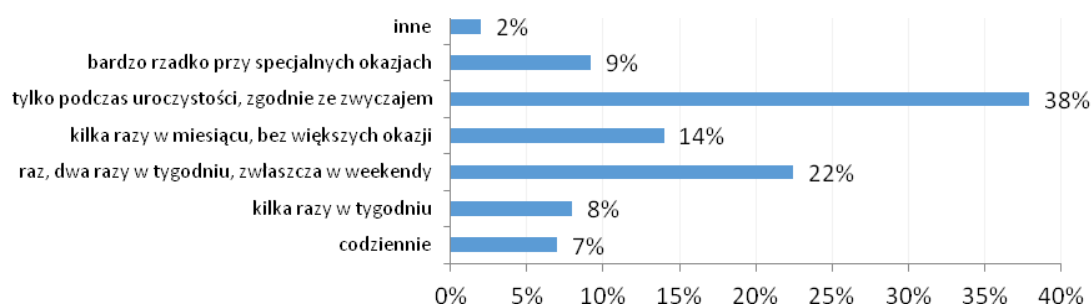
Spożywanie alkoholu według mieszkańców miasta stanowi dość poważne zagrożenie. Problem jest wyraźnie dostrzegalny, potwierdza to fakt, że ponad połowa respondentów (57%) zna osoby borykające się z problemem uzależnienia od alkoholu. 71% dorosłych mieszkańców przyznało, że zdarzyło im się kiedykolwiek upić, w tym co dziesiąty ankietowany wielokrotnie. Co trzeciej osobie, która kiedykolwiek upiła się, zdarzyło się wdawać w sprzeczki i kłótnie po alkoholu, co dziesiąta doznała uszczerbku na zdrowiu, a 16% respondentów miało z tego powodu wypadek, 13% utraciło rzeczy wartościowe. 68% mieszkańców wskazuje że w ich najbliższej rodzinie spożywa się alkohol.

Wykres 8. Spożywanie alkoholu w rodzinie



Mieszkańcy, którzy potwierdzili, że w ich najbliższej rodzinie korzysta się z napojów alkoholowych, określili częstotliwość spożywania alkoholu. 38% respondentów deklaruje, że w ich rodzinach spożywa się alkohol tylko podczas uroczystości, zgodnie ze zwyczajem, 22% raz, dwa razy w tygodniu, głównie w czasie weekendu, 14% kilka razy w miesiącu bez większych okazji. 9% wybrało odpowiedź bardzo rzadko przy specjalnych okazjach, 8% kilka razy w tygodniu, a 7% codziennie.

Wykres 9. Częstotliwość spożywania alkoholu w rodzinie



3. Lokalna dostępność alkoholu

Limit punktów sprzedaży napojów alkoholowych w Tomaszowie Mazowieckim określa Uchwała Nr XXII/228/2016 Rady Miejskiej Tomaszowa Mazowieckiego z dnia 23 stycznia 2016 roku o zmianie uchwały w sprawie ustalenia liczby punktów sprzedaży napojów alkoholowych zawierających powyżej 4,5% alkoholu (z wyjątkiem piwa) przeznaczonych do spożycia poza miejscem sprzedaży jak i w miejscu sprzedaży.

Limit ten wynosi 155 punktów sprzedaży napojów zawierających powyżej 4,5% alkoholu (z wyjątkiem piwa) przeznaczonych do spożycia poza miejscem sprzedaży oraz 60 punktów

sprzedaży napojów zawierających powyżej 4,5% alkoholu (z wyjątkiem piwa) przeznaczonych do spożycia w miejscu sprzedaży.

Poniższe tabele przedstawiają szczegółowe analizy liczby punktów sprzedaży napojów alkoholowych w Tomaszowie Mazowieckim.

Tabela nr 1. Limit punktów sprzedaży napojów alkoholowych uchwalonych przez Radę Miejską w Tomaszowie Mazowieckim z podziałem na spożycie poza miejscem i w miejscu sprzedaży w latach 2013-2017.

Rok	2013 r.	2014 r.	2015 r.	2016 r.	30.11.2017 r.
liczba punktów napojów alkoholowych do spożycia poza miejscem sprzedaży (sklepy)	165	165	165	155	155
liczba punktów napojów alkoholowych do spożycia w miejscu sprzedaży (lokale gastronomiczne)	60	60	60	60	60
liczba ogółem wszystkich punktów sprzedaży napojów alkoholowych w mieście	225	225	225	215	215

Źródło: Dane z Wydziału Spraw Społecznych i Promocji Zdrowia Urzędu Miasta w Tomaszowie Mazowieckim

Tabela nr 2. Liczba punktów sprzedaży napojów alkoholowych z podziałem na spożycie poza miejscem i w miejscu sprzedaży wykorzystanych w latach 2013-2017.

Rok	2013 r.	2014 r.	2015 r.	2016 r.	30.11.2017 r.
liczba punktów napojów alkoholowych do spożycia poza miejscem sprzedaży (sklepy)	151	152	149	150	144
liczba punktów napojów alkoholowych do spożycia w miejscu sprzedaży (lokale gastronomiczne)	30	32	31	34	39
liczba ogółem wszystkich punktów sprzedaży napojów alkoholowych w mieście	181	184	180	184	183

Źródło: Dane z Wydziału Spraw Społecznych i Promocji Zdrowia Urzędu Miasta w Tomaszowie Mazowieckim

Według danych (tabela1, tabela 2) stopień wykorzystania ustalonych przez Radę Miejską Tomaszowa Mazowieckiego limitu punktów sprzedaży napojów alkoholowych wyniósł w poszczególnych latach: 2013 r. – 80%, 2014 r. – 82%, 2015 r. - 80%, 2016 r. - 86%, 2017r. – 85%.

Tabela nr 3. Wartość sprzedaży napojów alkoholowych w latach 2013-2016

zawartość alkoholu	Lata			
	2013 rok	2014 rok	2015 rok	2016 rok
do 4,5% oraz piwo	22.256.920,2	22.904.772,16	25.504.105,01	26.430.504,15
powyżej 4,5% do 18% za wyjątkiem piwa	4.983.391,46	4.635.579,88	4.888.626,65	5.115.616,07
powyżej 18%	23.726.371,22	24.632.109,47	26.778.340,10	28.794.071,04
Razem	50.966.682,88	52.172.461,51	57.171.071,76	60.340.191,26

Źródło: Dane z Wydziału Spraw Społecznych i Promocji Zdrowia Urzędu Miasta w Tomaszowie Mazowieckim

Tabela nr 4. Liczba wydanych decyzji administracyjnych w latach 2013-2017.

Rok	2013 r.	2014 r.	2015 r.	2016 r.	30.11.2017 r.
liczba decyzje o wygaśnięciu zezwolenia na sprzedaż napojów alkoholowych	102	110	148	41	98
liczba wydanych jednorazowych zezwoleń	1	4	3	3	4
liczba decyzji o cofnięciu zezwolenia	brak	1	7	brak	brak

Źródło: Dane z Wydziału Spraw Społecznych i Promocji Zdrowia Urzędu Miasta w Tomaszowie Mazowieckim

Decyzje o wygaśnięciu zezwoleń zostały wydane z przyczyn: likwidacji punktu sprzedaży, upływu terminu ważności zezwolenia, niedokonania opłaty i niezłożenia oświadczenia o wartości sprzedaży napojów alkoholowych. Decyzje o cofnięciu zezwoleń zostały wydane z powodu wprowadzenia do sprzedaży napojów alkoholowych pochodzących z nielegalnych źródeł i przedstawienie fałszywych danych w oświadczeniu.

Na terenie miasta Tomaszowa Mazowieckiego stosuje się również ograniczenie korzystania z zezwoleń poprzez zapisy uchwały nakazującej zachowanie 100-metrowej odległości od obiektów chronionych – Uchwała nr XXVI/208/2008 z dnia 30 kwietnia 2008 roku o zmianie Uchwały Nr LXIV/538/06 Rady Miejskiej Tomaszowa Mazowieckiego z dnia 25 października 2006 r. w sprawie zasad usytuowania na terenie Miasta Tomaszowa Mazowieckiego miejsc sprzedaży i podawania napojów alkoholowych. Intencją wymienionej uchwały jest m.in. ograniczenie dostępności alkoholu szczególnie dla dzieci i młodzieży.

4. Szkody zdrowotne

4.1. NZOZ Tomaszowskie Centrum Zdrowia Sp. z o.o

Oddział psychiatryczny

W 2016 roku z leczenia na oddziale psychiatrycznym skorzystało 241 osoby uzależnione od alkoholu, w tym 197 mężczyzn i 44 kobiety. Łączny koszt leczenia osób uzależnionych od alkoholu na oddziale psychiatrycznym wyniósł 244.830,00 złotych. W 2016 roku w oddziałach centrum Zdrowia w Tomaszowie Mazowieckim hospitalizowano 25 pacjentów z powodu zatrucia etanolem oraz 1 pacjenta z powodu zatrucia metanolem.

Do dnia 30 czerwca 2017 roku z leczenia na oddziale psychiatrycznym skorzystało 135 osób w tym 120 mężczyzn i 15 kobiet. Łączny koszt leczenia osób uzależnionych od alkoholu na oddziale psychiatrycznym wyniósł 119.910,00 złotych. W oddziałach centrum Zdrowia w Tomaszowie Mazowieckim hospitalizowano 27 pacjentów z powodu zatrucia etanolem.

Poradnia Leczenia Uzależnień

Poradnia Leczenia Uzależnień udziela pomocy psychologicznej osobom uzależnionym od alkoholu oraz współuzależnionym. Na przestrzeni dwóch ostatnich lat wzrosła liczba osób objętych pomocą przez Poradnię.

Tabela nr 5. Dane dotyczące Poradni Leczenia Uzależnień w latach 2013-2017 r.

wyszczególnienie	2013 rok		2014 rok		2015 rok		2016 rok		do 30.06.2017 r.	
	M	k	m	k	m	k	m	k	m	k
osoby skierowane na leczenie odwykowe	6	2	13	2	91	16	70	20	47	10
osoby uzależnione korzystające z leczenia odwykowego	347		29 3	90	253	84	293	186	230	65
osoby współuzależnione korzystające z leczenia odwykowego	32		3	55	45		5	43	-	15
Liczba sesji Indywidualne	1369		1745		1998		1924		1432	
Liczba sesji Grupowych	1296		1366		576		34		14	
udzielone porady psychiatryczne	149		198		155		528		87	
Liczba kobiet ciężarnych	-		-		5		1		-	

Źródło: Dane z Poradni Leczenia Uzależnień w Tomaszowie Mazowieckim

4.2. Powiatowa Stacja Sanitarno-Epidemiologiczna

Powiatowa Stacja Sanitarna - Epidemiologiczna prowadziła w placówkach oświatowych w roku szkolnym 2016/2017 działania promujące zdrowie, realizowała profilaktyczny program w zakresie przeciwdziałania uzależnieniu od alkoholu, tytoniu i innych środków psychoaktywnych, który obejmował Kampanię „Nie pozwól odlecieć swojemu szczęściu” oraz Program „ARS czyli jak dbać o miłość”. Programy realizowane były poprzez projekcje filmów, pogadanki, tworzenie punktów informacyjno-diagnostycznych, rozdawnictwo

materiałów edukacyjnych dla uczniów i rodziców, prezentacje multimedialne, szkolenia dla koordynatorów szkolnych oraz scenariusze zajęć.

5. Konsekwencje prawne i społeczne związane z używaniem alkoholu.

5.1. Komenda Powiatowa Policji

W 2016 roku Komenda Powiatowa Policji odnotowała 517 wykroczeń przez osoby będące pod wpływem alkoholu. W celu wytrzeźwienia zatrzymano 20 osób dorosłych (w tym 19 mężczyzn i jedna kobietę), natomiast 12 osób nieletnich (w tym 10 chłopców i 2 dziewczyny) zostało zatrzymanych, a następnie przekazanych pod opiekę opiekunów.

Tabela nr 6. Dane dotyczące Komendy Powiatowej Policji w latach 2013-2016.

typ wykroczenia	2013 rok		2014 rok		2015 rok		2016 rok	
	m	k	m	k	m	k	m	k
wykroczenia naruszające ład i porządek publiczny dokonane przez osoby pod wpływem alkoholu	536		212		638		517	
osoby zatrzymane będące pod wpływem alkoholu	31	2	25	1	15	0	19	1
zatrzymane osoby nieletnie będące pod wpływem alkoholu przekazane pod opiekę opiekunów	54	34	22	17	13	17	10	2
doprowadzenia osób nieletnich będących pod wpływem alkoholu do pomieszczeń KPP w celu wytrzeźwienia	1	0	0	0	0		0	
zatrzymania kobiet będących w ciąży pod	nie prowadzon o statystyki		1		1		0	

wpływem alkoholu							
rodzice opiekujący się dziećmi pod wpływem alkoholu	nie prowadzon o statystyki	brak danych	47			2	2
miejsca sprzedaży nielegalnego alkoholu	8	2		0		12	

Źródło: Komenda Powiatowa Policji w Tomaszowie Mazowieckim

5.2. Sąd Rejonowy

Do Sądu Rejonowego w Tomaszowie Mazowieckim w 2016 roku skierowanych zostało 125 spraw o orzeczenie o obowiązkowym poddaniu się leczeniu odwykowemu, w tym 14 spraw dotyczyło kobiet, a 111 mężczyzn. W 2016 roku Sąd wydał postanowienie o zastosowaniu leczenia odwykowego w 67 sprawach w tym 9 postanowień dotyczyło kobiet, a 58 mężczyzn. W jednej sprawie umorzono postępowanie o zastosowanie leczenia odwykowego z powodu uzależnienia od alkoholu.

Do dnia 30.06.2017 r. do Sądu Rejonowego skierowanych zostało 74 sprawy o orzeczenie leczenia odwykowego, w tym 14 spraw dotyczyło kobiet, a 60 mężczyzn. Sąd wydał postanowienie o zastosowaniu leczenia odwykowego w 33 sprawach 10 postanowień dotyczyło kobiet, a 23 mężczyzn. Umorzono 2 postępowania o zastosowanie leczenia odwykowego z powodu uzależnienia od alkoholu.

5.3. Miejska Komisja Rozwiązywania Problemów Alkoholowych

Miejska Komisja Rozwiązywania Problemów Alkoholowych (MKRPA) działa w składzie 12 osobowym.

Komisja realizuje swoje zadania na posiedzeniach plenarnych (24 posiedzenia w ciągu 2016 roku) oraz poprzez zespoły problemowe:

- dwa zespoły orzecznicze,
- zespół kontrolny,
- zespół konsultacyjny.

Tabela nr 7. Dane dotyczące pracy Miejskiej Komisji Rozwiązywania Problemów Alkoholowych w latach 2013–2017.

wyszczególnienie	2013 r.	2014 r.	2015 r.	2016 r.	30.06.2017 r.
liczba spraw rozpatrywanych przez MKRPA wobec osób z problemem alkoholowym	263	297	252	226	136
liczba zarejestrowanych wniosków o zastosowanie leczenia odwykowego	158	181	170	145	80
liczba posiedzeń Zespołów Orzecznich, na których przeprowadzono rozmowy motywujące z osobami z problemem alkoholowym i członkami ich rodzin	99	99	131	100	50
liczba spotkań z osobami z problemem alkoholowym i członkami ich rodzin	871	884	1133	864	425
liczba udzielonych przez MKRPA porad w ramach dyżurów członków komisji	115	107	178	251	80
liczba dyżurów odbytych w punkcie konsultacyjno-informacyjnym	208	227	109	-	-
liczba porad udzielonych w punkcie konsultacyjno-informacyjnym	540	834	447	-	-
liczba założonych Niebieskich Kart	2	5	4	2	-

Źródło: Miejska Komisja Rozwiązywania Problemów Alkoholowych

Zespół kontrolny Miejskiej Komisji Rozwiązywania Problemów Alkoholowych w roku 2016 dokonał 88 kontroli punktów sprzedaży napojów alkoholowych, 31 oględzin oraz 18 oględzin i pomiarów usytuowania punktów sprzedaży podawania napojów alkoholowych względem szkół i kościołów.

5.4. Miejski Ośrodek Pomocy Społecznej (MOPS) w Tomaszowie Mazowieckim w 2016 roku udzielił wsparcia 486 środowiskom dotkniętym problemem uzależnienia od alkoholu (w tym 438 osobom samotnym i 48 rodzinom posiadającym łącznie 88 dzieci). Formy udzielonej pomocy to przede wszystkim rozmowy motywujące oraz informacje o placówkach wsparcia. Ponadto udzielono wsparcia finansowego w postaci:

- zasiłków okresowych dla 273 środowisk na kwotę 289.617,54 zł;
- zasiłków stałych dla 128 środowisk na kwotę 703.633,31 zł;
- zasiłków celowych na zakup żywności dla 311 osób na kwotę 40.365,66 zł;
- zasiłków celowych na pokrycie kosztów pobytu w schronisku 7 osób na kwotę 12.147,60zł;
- zasiłku celowego na pokrycie kosztów gazu dla 3 środowisk na kwotę 152,95;
- zasiłków celowych na zakup opału dla 219 rodzin na kwotę 81.160,00zł;
- zasiłku celowego na pokrycie kosztów remontu mieszkania dla 1 środowiska na kwotę 371,30 zł;
- zasiłków celowych na pokrycie kosztów zakupu środków czystości dla 1 środowiska na kwotę 20,00 zł;
- zasiłków celowych na realizację recept dla 82 środowisk na kwotę 14.124,06 zł;
- specjalnych zasiłków celowych na realizację recept dla 2 środowisk na kwotę 264,30 zł;
- specjalnych zasiłków celowych na zakup obuwia dla 1 środowiska na kwotę 50,00 zł;
- zasiłków celowych na zakup obuwia dla 7 środowisk na kwotę 910,00 zł;
- zasiłku celowego na zakup odzieży dla 3 środowisk na kwotę 900,00 zł;
- zasiłków celowych na dojazd do szpitala dla 4 środowisk na kwotę 158,00 zł;
- zasiłków celowych na zakup okularów dla 1 środowiska na kwotę 168,00 zł;
- zasiłków celowych w postaci częściowego zwrotu za zakup okularów dla 1 środowiska na kwotę 30,00 zł;
- zasiłków celowych na pokrycie kosztów wyrobienia zdjęć do dowodu osobistego dla 10 środowisk na kwotę 480,00 zł;
- zasiłków celowych na założenie licznika przedpłatowego dla 1 środowiska na kwotę 150,00 zł;
- zasiłków celowych na opłacenie czynszu w TTBS dla 3 środowisk na kwotę 493,70 zł;
- zasiłków celowych na opłacenie rachunku zaświatało dla 1 środowiska na kwotę 77,34 zł;
- zasiłków celowych na opłatę za usługi specjalistyczne dla 1 środowiska na kwotę 150,00 zł;
- zasiłków celowych z Wieloletniego Programu Państwa w Zakresie Dożywiania dla 73 środowisk na kwotę 15.274,00 zł;
- pokryto koszty koloni dla 2 dzieci;

- pokryto koszty obiadów w szkole dla 45 dzieci;
- pokryto koszty obiadów w przedszkolu dla 4 dzieci;
- pokryto koszty wydania gorącego posiłku w jadłodajni dla 117 środowisk;
- pokryto koszty usługi opiekuńczej dla 3 środowisk;
- pokryto koszty pomocy psychologicznej dla 1 środowiska;
- wydano środki czystości z magazynu MOPS dla 5 środowisk;
- pozyskano odzież z instytucji charytatywnych dla 31 środowisk;
- udzielono pomocy w formie Asystenta Rodziny dla 14 środowisk (w tym 35 dzieci);
- potwierdzono dostęp do bezpłatnych świadczeń zdrowotnych dla 31 środowisk;
- uzyskano pomoc żywnościową z organizacji pozarządowej „Arka nadziei” dla 101 środowisk.

W roku 2016 pracownicy socjalni MOPS w ramach pracy socjalnej prowadzili następujące działania dla osób uzależnionych od alkoholu i ich rodzin:

- rozmowy profilaktyczne z członkami rodzin na temat problematyki uzależnień;
- informacje o placówkach wsparcia i stowarzyszeniach abstynenckich funkcjonujących na terenie miasta;
- skierowano 32 wnioski o zastosowanie przymusowego leczenia odwykowego do Miejskiej Komisji Rozwiązywania Problemów Alkoholowych;
- zaktywizowano 9 osób do wykonywania prac społeczno - użytecznych;
- udzielono porad prawnych 3 osobom;
- udzielono porad psychologicznych 5 osobom;
- prowadzenie działań związanych z procedurą Niebieskiej Karty;
- współpraca z Poradnią Leczenia Uzależnień;
- współpraca z Sądem Rejonowym;
- współpraca z Schroniskiem dla Bezdomnych Mężczyzn;
- współpraca z Klubami i Stowarzyszeniami Abstynenckimi;
- motywowanie członków rodzin do złożenia wniosku o leczenie odwykowe;
- pomoc w formie asystenta rodziny.

Nakłady finansowe na te działania wyniosły w 2016 roku 1.160.691,70 zł. Wspieranie rodzin dotkniętych problemem alkoholowym odbywa się bezgotówkowo, przelewy pieniędzy dokonywane są na konta bankowe sklepów, aptek, składów opałowych, itp. tak, aby przyznana pomoc została wykorzystana zgodnie z przeznaczeniem.

Natomiast od stycznia 2017 roku do dnia 30 czerwca 2017 roku z powodu uzależnienia od alkoholu udzielono wsparcia 364 osobom (w tym 342 osobom samotnym, 22 rodzinom bez dzieci oraz 21 rodzinom posiadającym w sumie 43 dzieci), a także wsparcia finansowego w postaci:

- zasiłków stałych dla 112 osób na kwotę 348.569,60zł;
- zasiłków okresowych dla 233 osób na kwotę 155.773,47zł;
- zasiłku celowego na pokrycie kosztów dojazdu do schroniska dla 1 osoby na kwotę 150,00 zł;
- zasiłków celowych na zakup żywności dla 33 osób na kwotę 4.740 zł;
- zasiłków celowych na zakup artykułów żywnościowych z Wieloletniego Programu Państwa w Zakresie Dożywiania dla 85 osób na kwotę 9.957,00 zł;
- zasiłków celowych na zakup opału dla 12 osób na kwotę 2.470,00 zł;
- zasiłku celowego specjalnego na opał dla 1 osoby na kwotę 150,00 zł;
- zasiłków celowych na opłacenie rachunku za gaz dla 2 osób na kwotę 162,15 zł;
- zasiłków celowych na pokrycie kosztów wyrobienia zdjęć do dowodu osobistego dla 4 osób na kwotę 80,00 zł;
- zasiłków celowych na realizację recept w formie przelewu na konto bankowe apteki dla 23 osób na kwotę 4.919,32 zł;
- zasiłków celowy na zakup obuwia dla 2 osób na kwotę 100,00 zł;
- zasiłku celowego specjalny na zakup okularów dla 1 osób na kwotę 127,00 zł;
- zasiłku celowego na pokrycie kosztów zakupu środków czystości dla 1 osoby na kwotę 60,00 zł;
- zasiłku celowego na zakup kul łokciowych dla 1 osoby na kwotę 60,00 zł;
- zasiłku celowego na dojazd do miejsca zamieszkania dla 1 osoby na kwotę 150,00 zł;

Do dnia 30 czerwca 2017 roku pracownicy socjalni MOPS prowadzili m.in. następujące działania dla osób uzależnionych od alkoholu i ich rodzin:

- 4 osobom udzielono porad prawnych;
- 6 osobom udzielono porad psychologicznych;
- 6 osób zaktywizowano do wykonywania pracy społecznie użytecznej;
- skierowano 12 wniosków o zastosowanie leczenia odwykowego do Miejskiej Komisji Rozwiązywania Problemów Alkoholowych;
- 8 osób członków rodzin zmotywowano do złożenia wniosków o zastosowanie leczenia odwykowego do Miejskiej Komisji Rozwiązywania Problemów Alkoholowych;
- 30 dzieci skorzystało z obiadów w szkole;
- 88 osób skorzystało z posiłków w jadłodajni;
- 60 osób przebywało w schronisku dla bezdomnych;
- 1 osoba skorzystała z usług opiekuńczych;
- 27 osób otrzymało pomoc żywnościową z organizacji pozarządowych;
- 6 osób otrzymało odzież od instytucji charytatywnych;
- 28 osobom potwierdzono świadczenia zdrowotne;
- 10 rodzin zostało objętych pomocą w formie asystenta rodziny;

Nakłady finansowe na wyżej wymienione działania prowadzone do dnia 30 czerwca 2017 roku wyniosły 527.468,54zł. Wspieranie rodzin dotkniętych problemem alkoholowym odbywa się bezgotówkowo, przelewy pieniędzy dokonywane są na konta bankowe sklepów, aptek, składów opałowych, itp. tak, aby przyznana pomoc została wykorzystana zgodnie z przeznaczeniem.

Miejski Ośrodek Pomocy Społecznej prowadził również wiele innych działań na rzecz osób uzależnionych i ich rodzin, takich jak:

- współpraca z pedagogiem szkolnym;
- współpraca z asystentem rodzinnym i psychologiem zatrudnionym w MOPS;
- współpraca z kuratorami Sądu Rejonowego;

- wydawanie przez pracowników socjalnych opinii dla Sądu w celu ustanowienia rodziny zastępczej;
- składanie przez pracowników socjalnych wniosków o podjęcie działań wobec osób uzależnionych;
- motywowanie członków rodzin osób uzależnionych do składania wniosków o podjęcie działań wobec osób uzależnionych;
- wydawanie przez pracowników socjalnych opinii dotyczących osób nadużywających alkoholu na potrzeby Miejskiej Komisji Rozwiązywania Problemów Alkoholowych;
- udział pracowników socjalnych w posiedzeniach Miejskiej Komisji Rozwiązywania Problemów Alkoholowych;
- udział w posiedzeniach Zespołu Interdyscyplinarnego;
- utrzymywanie stałego kontaktu z dzielnicowymi Komendy Powiatowej Policji w Tomaszowie Mazowieckim;
- współpraca z pielęgniarkami środowiskowymi.

Tabela nr 8. Liczba zarejestrowanych środowisk i osób dotkniętych problemem alkoholowym w latach 2013-2017.

rok	liczba zarejestrowanych środowisk dotkniętych problemem alkoholowym
2013 rok	570
2014 rok	543
2015 rok	417
2016 rok	438
do 30.06.2017 r.	364

Źródło: Miejski Ośrodek Pomocy Społecznej w Tomaszowie Mazowieckim.

Z danych przygotowanych przez Miejski Ośrodek Pomocy Społecznej wynika, że od 2013 roku utrzymuje się tendencja malejąca udzielania pomocy społecznej osobom uzależnionym i ich rodzinom.

6. Działalność stowarzyszeń abstynenckich.

Stowarzyszenie Klubu Wzajemnej Pomocy „Ala”

	2015 rok		do 30.06.2016 r.	
	m	k	m	k
Liczba członków uzależnionych od alkoholu w Stowarzyszeniu	46	15	50	17
Liczba członków współuzależnionych w Stowarzyszeniu	-	12	-	15
Liczba osób uzależnionych korzystających z punktu konsultacyjnego	29	9	15	5
Liczba osób współuzależnionych korzystających z punktu konsultacyjnego	4	56	3	22
Liczba osób uzależnionych uczęszczających na maratony	48	8	16	3
Liczba osób współuzależnionych uczęszczających na maratony	1	39	-	14
Liczba osób korzystających z grup wsparcia	-	20	-	15
Liczba nowych członków w Stowarzyszeniu	5	2	5	3
Liczba osób, które odeszły ze Stowarzyszenia	1	-	-	-
Liczba osób uczęszczających na maratony DDA	32	2	15	2
Liczba osób w grupie AA	36	4	40	10
Liczba osób uzależnionych korzystających z punktu konsultacyjnego „Hazard”	15	3	9	4
Liczba osób współuzależnionych korzystających z punktu konsultacyjnego „Hazard”	8	4	5	3
Liczba osób uzależnionych korzystających z grup anonimowych hazardzistów	12	2	9	4

Stowarzyszenie Abstynenckie „AZYL”

	2015 rok	2016 rok	do 30.06.2017 r.
Liczba członków uzależnionych od alkoholu w Stowarzyszeniu	43	54	61
Liczba osób uzależnionych korzystających z punktu konsultacyjno-informacyjnego	258	134	77

Liczba osób uzależnionych korzystających z grupy mityngowej AA	30	24	22
Liczba osób korzystających z grupy AL.-Anon	15	14	10
Liczba osób uzależnionych korzystających z zajęć grupowych z terapeutą	14	16	16
Liczba osób współuzależnionych korzystających z zajęć grupowych z terapeutą	14	15	14
Liczba osób uzależnionych i współuzależnionych korzystających z zajęć indywidualnych z terapeutą	624	500	245

Fundacja „Arka Nadziei”

	2015 rok		2016 rok		30.06.2017 r.	
	m	k	m	k	m	k
Liczba osób w wieku 14-16 lat eksperymentujących z alkoholem, które skorzystały z pomocy Fundacji	16	6	33	18	21	11
Liczba osób w wieku 15-18 lat szkodliwie pijących alkohol, którzy skorzystali z pomocy Fundacji	10	4	42	16	12	6
Liczba osób uzależnionych w wieku 18-35 lat, którzy skorzystali z pomocy Fundacji	24	12	38	8	19	9

Kościół Chrystusowy Społeczność Chrześcijańska „TOMY”

	2015 rok	2016 rok	30.06.2017 r.
Liczba osób uzależnionych, którzy skorzystali z punktu poradnictwa rodzinnego	20	18	15
Liczba osób współuzależnionych, którzy skorzystali z punktu poradnictwa rodzinnego	32	29	16
Liczba dzieci z szkół podstawowych, które skorzystały z punktu poradnictwa rodzinnego	41	13	9
Liczba dzieci z szkół gimnazjalnych, które skorzystały z punktu poradnictwa rodzinnego	20	21	7

Liczba osób uzależnionych, którzy skorzystali ze spotkań indywidualnych ze specjalistami	10	7	9
Liczba osób współuzależnionych, którzy skorzystali ze spotkań indywidualnych ze specjalistami	30	24	8

7. Profilaktyka w szkole.

W programach profilaktycznych przeprowadzonych w szkołach wzięło udział 3.798 uczniów szkół podstawowych i gimnazjalnych, 226 nauczycieli i 903 rodziców. Szkoły realizują własne programy, zlecane i rekomendowane programy przez Państwową Agencję Rozwiązywania Problemów Alkoholowych i Krajowe Biuro ds. Przeciwdziałania Narkomanii.

Tabela 10. Programy profilaktyczne z zakresu przeciwdziałania alkoholizmowi realizowane w roku szkolnym 2016/2017 w placówkach oświatowych.

placówka oświatowa	nazwa programu	liczba uczniów	liczba nauczycieli	liczba rodziców
Zespół Szkolno-Przedszkolny nr 1	Szkolny program profilaktyki	200	11	-----
Zespół Szkolno-Przedszkolny nr 2	„Uczniowska Akademia Trzeźwości”	50	8	100
Zespół Szkolno-Przedszkolny nr 3	"Trzymaj formę"	-----	-----	-----
Zespół Szkolno-Przedszkolny nr 4	"Trzymaj formę"	360	20	500
Zespół Szkolno-Przedszkolny nr 5	"Trzymaj formę"	60	6	-----
	„Uzależnieniom mówimy NIE”	120	10	-----
Zespół Szkolno-Przedszkolny nr 6	„Spójrz inaczej” „Trzymaj formę” „Znajdź prawdziwe rozwiązanie”	280	4	90
Zespół Szkół nr 4	Promowanie zdrowego stylu życia w celu przeciwdziałania uzależnieniom	53	-----	-----
	„Uczniowska Akademia Trzeźwości”	53	-----	-----
	„Marysia z bajki”	120	-----	-----
	FAS -Płodowy zespół alkoholowy	50	-----	-----
	„Ja to wszystko, co mam”	10	-----	-----
Zespół Szkół nr 8	FAS -Płodowy zespół alkoholowy	40	12	45
	"Żyjemy bez nałogów”	Wszyscy uczniowie	30	39
Gimnazjum nr 3	„Zachowaj trzeźwy umysł”	350	30	25

Gimnazjum nr 6	"Dopalaczom mówimy stop. Wybieramy zdrowie"	74	3	74
	Szkolne programy profilaktyczne	562	28	-----
	„Łódź ratunkowa”	268	13	-----
	"Trzymaj formę”	268	28	30
Gimnazjum nr 7	„Zamknięta spirala”	140	6	-----
	„Alkohol i dopalacze”	140	6	-----
	„Alkohol – niebezpieczeństwo”	200	11	-----

Źródło: Dane zebrane z placówek oświatowych.

8. Środki finansowe wydatkowane na Miejski Program

Na realizację zadań Miejskiego Programu w latach 2012-2017 ustawodawca zagwarantował środki finansowe pochodzące z opłat za zezwolenia na sprzedaż detaliczną napojów alkoholowych, które przedsiębiorcy wnoszą na rachunek gminy. Dochody i wydatki na realizację zadań ujętych w Miejskim Programie w latach 2012-2016 przedstawia tabela nr 11.

Tabela nr 11. Wysokość dochodów uzyskanych z opłat za wydanie zezwoleń oraz wysokość środków finansowych wydatkowanych na realizację Miejskich Programów w latach 2012-2016.

rok	2015	2016	Do 30.06.2017r.
dochód	1.252.924,75	1,315.364,24	971.407,42
wydatki	1.241.753,82	1.120.498,86	811.466,56

Źródło: Dane Wydziału Spraw Społecznych i Promocji Zdrowia Urzędu Miasta.

III. ZASOBY ŚRODOWISKA LOKALNEGO DO PROWADZENIA DZIAŁALNOŚCI PROFILAKTYCZNEJ POD KĄTEM KOMPETENCJI Z ZAKRESU PROFILAKTYKI I ROZWIĄZYWANIA PROBLEMÓW UZALEŻNIEŃ.

1. Gmina Miasto Tomaszów Mazowiecki – budowa platformy współpracy sektora publicznego i organizacji pozarządowych.
2. Miejska Komisja Rozwiązywania Problemów Alkoholowych - podejmowanie czynności

zmierzających do orzeczenia o zastosowaniu wobec osoby uzależnionej od alkoholu obowiązku poddania się leczeniu w zakładzie leczenia odwykowego. Prowadzenie kontroli przestrzegania zasad i warunków korzystania z zezwoleń na sprzedaż i podawanie napojów alkoholowych.

3. Miejski Ośrodek Pomocy Społecznej – praca socjalna, pomoc materialna oraz działania na rzecz integracji społecznej i zawodowej osób dotkniętych problemem alkoholowym i ich rodzin.
4. Klub Integracji Społecznej działający przy MOPS - organizuje działania mające na celu pomoc w znalezieniu pracy oraz kierowanie do prac społecznie użytecznych. Uczestnikami klubu są m. in. osoby uzależnione od alkoholu
5. Placówki oświatowe działalność informacyjna i edukacyjna w zakresie przeciwdziałania uzależnieniom dzieci i ich rodzin.
6. Ośrodek Interwencji Kryzysowej przy Powiatowym Centrum Pomocy Rodzinie - pomoc psychologiczna i prawna. Ochrona przed przemocą z możliwością czasowego schronienia również dla rodzin, w których występują problemy alkoholowe.
7. Podstawowa opieka zdrowotna - działalność lecznicza w zakresie podstawowej opieki zdrowotnej w obszarze „opieki nad osobami z problemem alkoholowym”.
8. Sąd Rejonowy III Wydział Rodzinny i Nieletnich – orzekanie o obowiązku poddania się leczeniu w zakładzie leczenia odwykowego.
9. Komenda Powiatowa Policji – ochrona przed przemocą w rodzinie, kontrolowanie funkcjonowania placówek prowadzących obrót alkoholem we współdziałaniu z członkami MKRPA i Straży Miejskiej. Egzekwowanie zakazu spożywania alkoholu w miejscach publicznych. Prowadzenie systematycznych kontroli trzeźwości kierowców i interwencji w przypadkach zakłócenia porządku publicznego.
10. Straż Miejska – egzekwowanie zakazu spożywania napojów alkoholowych w miejscach publicznych. Prowadzenie edukacji z zakresu bezpieczeństwa w placówkach oświatowych.
11. Poradnia Leczenia Uzależnień – poradnictwo i edukacja oraz konsultacje specjalistów w zakresie psychoterapii uzależnień. Terapia osób uzależnionych od alkoholu oraz osób współuzależnionych.

12. Zespół Interdyscyplinarny ds. Przeciwdziałania Przemocy w Rodzinie oraz grupy robocze - podejmowanie działań na rzecz przeciwdziałania przemocy w rodzinie, w szczególności koordynacja działań podmiotów i służb w tym zakresie.
13. Towarzystwo Przyjaciół Dzieci - prowadzenie placówki wsparcia dziennego w formie specjalistycznej.
14. Stowarzyszenie Rodzin Dzieci i Osób Niepełnosprawnych - prowadzenie placówki wsparcia dziennego w formie opiekuńczej.
15. Kościół Chrystusowy Społeczność Chrześcijańska „Tomy” – prowadzenie placówki wsparcia dziennego w formie opiekuńczej, prowadzenie profilaktycznej działalności informacyjnej i edukacyjnej w zakresie przeciwdziałania narkomanii, w szczególności dla dzieci i młodzieży oraz innych działań na rzecz osób uzależnionych od narkotyków. Pomoc rzeczowa dla osób i rodzin dotkniętych problemem alkoholowym.
16. Fundacja Arka Nadziei – profilaktyczna działalność w zakresie przeciwdziałania uzależnieniom wśród młodzieży, współpraca przy opracowaniu lokalnych programów profilaktycznych.
17. Stowarzyszenie Abstynenckie „Azył” – spotkania indywidualne i grupowe ze specjalistą terapii uzależnień, działania punktu konsultacyjno-informacyjnego, grupy wsparcia dla osób uzależnionych od alkoholu i osób współuzależnionych, mitingi AA i AI-Anon, rocznice abstynenckie członków stowarzyszenia. Zajęcia profilaktyczno-edukacyjne i grupy problemowo-rozwojowe dla dzieci i młodzieży. Promocja trzeźwego życia poprzez sport, rekreację, ruch, twórcze formy spędzanie wolnego czasu. Integracja i wsparcie dla osób uzależnionych i współuzależnionych. Koncerty profilaktyczne grupy poetycko-muzycznej „Na trzeźwo” pt. „Jeszcze jeden trzeźwy dzień”.
18. Abstynenckie Stowarzyszenie Klubu Wzajemnej Pomocy „ALA” – zrzeszanie ludzi dotkniętych chorobą alkoholową i ich rodzin. Działalność grup samopomocowych opartych na programie 12 Kroków i 12 Tradycji AA. Mitingi grup samopomocowych dla osób uzależnionych i współuzależnionych oraz spotkania dla dzieci i młodzieży. Mitingi otwarte, rocznice abstynenckie członków. Zajęcia grupy teatralnej dla młodzieży. Prowadzenie punktu pomocy i poradnictwa psychologicznego dla osób uzależnionych od hazardu.

19. Towarzystwo Pomocy im. Św. Brata Alberta Koło w Tomaszowie Mazowieckim - zapewnienie schronienia osobom bezdomnym.
20. Fundacja „Aby nikt nie zginął” – prowadzenie projektów edukacyjnych, profilaktycznych, wychowawczych i integracyjnych wśród dzieci i młodzieży.
21. Polski Czerwony Krzyż - pomoc rzeczowa dla osób i rodzin dotkniętych problemem alkoholowym i przemocą w rodzinie.
22. Parafie: św. Antoniego, św. Jadwigi Królowej, Najświętszego Serca Jezusowego - działanie grup samopomocowych i grupy wsparcia dla osób uzależnionych i ich rodzin.

IV. ADRESACI, CELE i ZADANIA MIEJSKIEGO PROGRAMU

Adresaci programu:

Adresatami programu są mieszkańcy Tomaszowa Mazowieckiego, a w szczególności dzieci i młodzież, osoby uzależnione i współuzależnione.

Głównymi celami Miejskiego Programu są:

1. Zwiększenie działań profilaktycznych w szkołach.
2. Ograniczanie zjawiska picia alkoholu przez wszystkich mieszkańców.
3. Wzmocnienie działań w zakresie promocji zdrowego stylu życia.
4. Promowanie pozytywnych postaw społecznych ważnych dla profilaktyki uzależnień i rozwiązywania problemów alkoholowych.
5. Edukacja publiczna w zakresie przeciwdziałaniu uzależnieniom, przemocy w rodzinie oraz bezpieczeństwa publicznego.
6. Zwiększanie dostępu do oferty pomocowej poprzez wspomaganie działalności instytucji, organizacji pozarządowych i osób fizycznych służącej rozwiązywaniu problemów alkoholowych, innych uzależnień oraz przemocy w rodzinie.

ZADANIA MIEJSKIEGO PROGRAMU

1. ZWIĘKSZANIE DOSTĘPNOŚCI POMOCY TERAPEUTYCZNEJ I REHABILITACYJNEJ DLA OSÓB UZALEŻNIONYCH OD ALKOHOLU I INNYCH ŚRODKÓW PSYCHOAKTYWNYCH.			
Lp.	PLANOWANIE DZIAŁANIA	WSKAŹNIKI	PLANOWANY REALIZATOR
1.1	Dofinansowanie programów z zakresu terapii dla osób uzależnionych oraz programów rehabilitacji dla osób uzależnionych po zakończonych programach psychoterapii uzależnienia.	- liczba programów	Urząd Miasta - Wydział Spraw Społecznych i Promocji Zdrowia, podmiot działalności leczniczej organizacje pozarządowe
1.2	Wpieranie działalności stowarzyszeń abstynenckich w zakresie rozwiązywania problemów alkoholowych.	- kwota środków finansowych	Urząd Miasta - Wydział Spraw Społecznych i Promocji Zdrowia
1.3.	Wspieranie placówek leczenia uzależnień m.in. doposażenie, zakup materiałów edukacyjnych i inne.	- kwota środków finansowych	Urząd Miasta - Wydział Spraw Społecznych i Promocji Zdrowia
1.4	Prowadzenie punktów konsultacyjnych dla osób uzależnionych i członków rodzin z problemem alkoholowym.	- liczba osób korzystających z porad - liczba punktów konsultacyjnych	organizacje pozarządowe
1.5	Dofinansowanie szkoleń, doskonalenia zawodowego oraz kształcenie pracowników placówek leczenia uzależnień.	- liczba szkoleń	Urząd Miasta - Wydział Spraw Społecznych i Promocji Zdrowia
1.6	Wsparcie działań dla osób uzależnionych i ich bliskich w zakresie reintegracji społecznej i zawodowej w ramach Klubu Integracji Społecznej.	- liczba osób	Miejski Ośrodek Pomocy Społecznej

2. PROWADZENIE PROFILAKTYCZNEJ DZIAŁALNOŚCI INFORMACYJNEJ I EDUKACYJNEJ W ZAKRESIE ROZWIĄZYWANIA PROBLEMÓW ALKOHOLOWYCH I PRZECIWDZIAŁANIE UZALEŻNIENIOM, W SZCZEGÓLNOŚĆ DLA DZIECI I MŁODZIEŻY ORAZ ZWIĘKSZENIE INTEGRACJI SPOŁECZNEJ OSÓB UZALEŻNIONYCH I ICH BLISKICH.			
Lp.	PLANOWANIE DZIAŁANIA	WSKAŹNIKI	PLANOWANY REALIZATOR
2.1	Prowadzenie działań związanych z profilaktyką i rozwiązywaniem problemów alkoholowych oraz integracją społeczną osób uzależnionych i ich bliskich.	- liczba osób objętych profilaktyką	Urząd Miasta - WSSiPZ, organizacje pozarządowe
2.2	Działania na rzecz rozwoju wolontariatu jako jednej z form profilaktyki uzależnień (m.in akcja „Legalne wagary”, obchody Dnia Wolontariusza).	-liczba wolontariuszy	Urząd Miasta – WSSiPZ organizacje pozarządowe

2.3	Współpraca ze środowiskami kościelnymi, wyznaniowymi w różnych aspektach problematyki alkoholowej i przemocy w rodzinie.	- liczba spotkań	Miejska Komisja Rozwiązywania Problemów Alkoholowych
2.4	Prowadzenie działań w zakresie profilaktyki zdrowia .	- liczba osób	Urząd Miasta – WSSiPZ
2.5	Współorganizacja akcji profilaktycznych, trzeźwościowych m.in. Tomaszowskie Forum Trzeźwości., sierpień miesiącem trzeźwości.	- liczba osób - liczba akcji	Urząd Miasta - WSSiPZ organizacje pozarządowe Parafie
2.6	Organizacja lokalnych imprez (m.in. koncerty, konkursy, festyny, zawody, Dzień Dziecka itp.) dla ogółu dzieci i młodzieży promujące zdrowy styl życia wolnego od uzależnień, a także podstawowe zasady bezpieczeństwa.	- liczba imprez - liczba uczestników	Urząd Miasta - WSSiPZ, ośrodki kultury, organizacje pozarządowe
2.7	Przeprowadzenie edukacji i działań z zakresu bezpieczeństwa publicznego.	- liczba osób	Urząd Miasta – WSSiPZ Straż Miejska Policja
2.8	Współorganizacja pikniku organizacji pozarządowych „Lokalni Niebanalni” .	- liczba osób	Urząd Miasta, organizacje pozarządowe
2.9	Prowadzenie lokalnych i ogólnopolskich kampanii profilaktycznych i edukacyjnych w zakresie tematyki dotyczącej problemów alkoholowych, przeciwdziałania przemocy oraz promocji zdrowego stylu życia.	- liczba akcji - liczba osób	Urząd Miasta - WSSiPZ, MOPS, MKRPA
2.10	Superwizja grupowa dla nauczycieli, pedagogów i wychowawców jako skuteczna metoda profilaktyki uzależnień.	-liczba osób - liczba godzin zajęć	Urząd Miasta - WSSiPZ organizacje pozarządowe
2.11	Działania edukacyjne dla rodziców w celu rozwijania umiejętności wychowawczych.	- liczba rodziców	Urząd Miasta - WSSiPZ organizacje pozarządowe
2.12	Organizacja różnych form zajęć sportowych jako forma zdrowego stylu życia skierowanych do mieszkańców, a w szczególności do dzieci i młodzieży.	- liczba uczestników	Urząd Miasta – WSSiPZ organizacje pozarządowe placówki oświatowe
2.13	Prowadzenie placówek wsparcia dziennego w formie opiekuńczej lub specjalistycznej.	- liczba placówek - liczba dzieci	Urząd Miasta - WSSiPZ organizacje pozarządowe
2.14	Prowadzenie cyklicznych zajęć edukacyjnych dla młodzieży o tematyce FAS(Płodowy Zespół Alkoholowy) i FASD (Poalkoholowe Spektrum Zaburzeń Rozwojowych).	- liczba uczniów -liczba zajęć	Urząd Miasta - WSSiPZ koordynator FAS
2.15	Organizacja zajęć wychowawczych o wartościach patriotycznych dla dzieci i młodzieży jako element profilaktyki uzależnień.	- liczba osób - liczba zajęć	Urząd Miasta - WSSiPZ organizacje pozarządowe
2.16	Organizacja wypoczynku w okresie ferii zimowych z elementami profilaktyki uzależnień dla dzieci i młodzieży z terenu miasta Tomaszowa Mazowieckiego.	- liczba szkół -liczba uczniów -wysokość środków finansowych	Urząd Miasta - WSSiPZ placówki oświatowe

2.17	Organizacja wypoczynku w okresie wakacji z elementami profilaktyki uzależnień dla dzieci i młodzieży z terenu miasta Tomaszowa Mazowieckiego.	- liczba szkół -liczba uczniów -wysokość środków finansowych	Urząd Miasta - WSSiPZ placówki oświatowe
2.18	Program metodyczny pracy wychowawczej z młodzieżą z terenu miasta Tomaszowa Mazowieckiego.	- liczba godzin - liczba osób	Urząd Miasta - WSSiPZ organizacje pozarządowe
2.19	Realizacja projektów profilaktycznych dla młodzieży, w tym również wspieranie akcji organizowanych przez młodzież skierowanych do grup rówieśniczych.	- liczba projektów	Urząd Miasta - WSSiPZ placówki oświatowe, Młodzieżowa Rada Miejska Organizacje pozarządowe
2.20	Organizacja czasu wolnego dzieci i młodzieży w ramach profilaktyki uzależnień - uczestnictwo w zajęciach kulturalnych i rekreacyjnych i innych.	- liczba szkół -liczba uczniów -wysokość środków finansowych	Urząd Miasta - WSSiPZ placówki oświatowe, ośrodki kultury
2.21	Wsparcie szkolnych programów profilaktycznych adresowanych do uczniów z możliwością zakupu niezbędnych materiałów i artykułów.	- liczba programów - liczba uczniów	Urząd Miasta - WSSiPZ placówki oświatowe
2.22	Finansowanie programów edukacyjnych skierowanych do rodziców i dzieci w wieku przedszkolnym i wczesnoszkolnym, a także dla nauczycieli przedszkoli i etapu edukacji wczesnoszkolnej.	- liczba programów	Urząd Miasta - WSSiPZ placówki oświatowe
2.23	Organizacja i finansowanie spektakli teatralnych z zakresu profilaktyki uzależnień dla dzieci i młodzieży.	- liczba spektakli - liczba osób	Urząd Miasta - WSSiPZ
2.24	Organizowanie i finansowanie szkoleń dla członków Miejskiej Komisji Rozwiązywania Problemów Alkoholowych, nauczycieli, grup zawodowych oraz specjalistów zajmujących się problemem uzależnień.	- liczba szkoleń - liczba uczestników	Urząd Miasta – WSSiPZ
2.25	Zakup i dystrybucja materiałów edukacyjnych (m.in. ulotek, broszur, plakatów oraz gadżetów) z profilaktycznymi treściami edukacyjnymi, dotyczącymi problematyki uzależnień, przeciwdziałania przemocy i bezpieczeństwa.	- ilość materiałów	Urząd Miasta – WSSiPZ
2.26	Prenumerata i zakup specjalistycznych opracowań, czasopism, publikacji na temat problematyki uzależnień.	- ilość materiałów	Urząd Miasta – WSSiPZ
2.27	Działania informacyjne w zakresie problematyki uzależnień i przeciwdziałaniu przemocy poprzez rozpowszechnianie informacji o miejscach pomocy i ich ofertach (druk biuletynu, plakaty, ulotki, prowadzenie interaktywnego systemu informacji i inne).	- liczba udzielonych porad	Urząd Miasta – WSSiPZ
2.28	Działania związane z przeciwdziałaniem nietrzeźwości kierowców.	-liczba uczestników	Urząd Miasta – WSSiPZ Szkoły nauki jazdy
2.29	Realizacja projektów aktywizujących mieszkańców z terenu rewitalizacji miasta Tomaszowa Mazowieckiego ujętych w Programie rewitalizacji dla miasta Tomaszowa Mazowieckiego na lata 2016-2020.	- liczba osób	Urząd Miasta - WSSiPZ organizacje pozarządowe MOPS MKRPA

2.30	Finansowanie programów rekomendowanych skierowanych do uczniów, rodziców i nauczycieli.	- liczba osób - liczba programów	Urząd Miasta – WSSiPZ
2.31	Przeprowadzanie analizy, badania i diagnozy lokalnych zagrożeń społecznych.	- sprawozdanie, raporty	Urząd Miasta – WSSiPZ
2.32	Prowadzenie ogrzewalni dla bezdomnych osób uzależnionych.	- liczba osób	Urząd Miasta - WSSiPZ organizacje pozarządowe

3. UDZIELANIE RODZINOM, W KTÓRYCH WYSTĘPUJĄ PROBLEMY ALKOHOLOWE POMOCY PSYCHOSPOŁECZNEJ I PRAWNEJ, A W SZCZEGÓLNOŚCI OCHRONY PRZED PRZEMOCĄ W RODZINIE.

Lp.	PLANOWANIE DZIAŁANIA	WSKAŹNIKI	PLANOWANY REALIZATOR
3.1	Świadczenie usług polegających na przeprowadzeniu badania i sporządzeniu wspólnej opinii przez biegłych sądowych w przedmiocie uzależnienia od alkoholu.	- liczba wydanych opinii	Urząd Miasta – WSSiPZ biegli sądowi
3.2	Prowadzenie punktu pomocy i poradnictwa psychologicznego dla osób uzależnionych od hazardu.	- liczba porad	Urząd Miasta - WSSiPZ organizacje pozarządowe
3.3	Działanie systemu wsparcia dla rodziców dzieci z Płodowym Zespołem Alkoholowym (FAS).	- sprawozdanie	Urząd Miasta - WSSiPZ koordynator FAS
3.4	Wsparcie miejskiego systemu przeciwdziałania przemocy w rodzinie poprzez przeprowadzenie szkoleń, konferencji, opracowywanie i wydawanie publikacji, ulotek i inne.	- liczba działań	Urząd Miasta - WSSiPZ, MOPS
3.5	Profilaktyka i działania ograniczające zachowania ryzykowne skierowane do dzieci i młodzieży.	- liczba osób	Urząd Miasta - WSSiPZ
3.6	Prowadzenie grupy wsparcia dla ofiar przemocy domowej.	- liczba godzin	MOPS
3.7	Finansowanie zatrudnienia specjalistów udzielających pomocy osobom uzależnionym oraz osobom doświadczającym przemocy oraz ich bliskim.	- liczba osób	Urząd Miasta - WSSiPZ
3.8	Prowadzenie działań związanych z pracą socjalną oraz pomocą psychologiczną i prawną na rzecz rodzin i osób zagrożonych alkoholizmem przemocą fizyczną i psychiczną i innymi patologiami społecznymi.	- liczba osób	Urząd Miasta - WSSiPZ, podmiot publiczny MOPS

4. PODEJMOWANIE DZIAŁAŃ ZAPOBIEGAJĄCYCH NARUSZENIA PRAWA NA RYNKU NAPOJÓW

ALKOHOLOWYCH.			
Lp.	PLANOWANIE DZIAŁANIA	WSKAŹNIKI	PLANOWANY REALIZATOR
4.1	Prowadzenie działań edukacyjnych i szkoleniowych skierowanych do sprzedawców napojów alkoholowych.	- liczba szkoleń	Urząd Miasta - WSSiPZ, MKRPA
4.2	Kontrole przestrzegania zasad i warunków korzystania z zezwoleń na sprzedaż napojów alkoholowych.	- liczba kontroli	Urząd Miasta - WSSiPZ, MKRPA
I 4.3	Podejmowanie interwencji w przypadku stwierdzenia naruszenia przepisów ustawy dotyczących zakazu sprzedaży i podawania napojów alkoholowych określonym w ustawie osobom i w określonych sytuacjach.	- liczba interwencji	MKRPA, Powiatowa Komenda Policji

5. WYDATKI ZWIĄZANE Z REALIZACJĄ ZADAŃ PRZEZ MIEJSKĄ KOMISJĘ ROZWIĄZYWANIA PROBLEMÓW ALKOHOLOWYCH			
Lp.	ZADANIA	WSKAŹNIKI	REALIZATOR
5.1	Współpraca przy tworzeniu projektu Miejskiego Programu Profilaktyki i Rozwiązywania Problemów Alkoholowych oraz Integracji Społecznej Osób Uzależnionych i Ich Bliskich.	- liczba szkoleń	Miejska Komisja Rozwiązywania Problemów Alkoholowych
5.2	Inicjowanie działań w zakresie realizacji zadań własnych gminy, związanych z profilaktyką i rozwiązywaniem problemów alkoholowych i przemocy w rodzinie.	- liczba inicjatyw	MKRPA
5.3	Podejmowanie czynności zmierzających do orzeczenia o zastosowaniu wobec osoby uzależnionej od alkoholu obowiązku poddania się leczeniu w zakładzie leczenia odwykowego.	- liczba złożonych wniosków do sądu	MKRPA
5.4	Przeprowadzenie rozmów motywacyjno–interwencyjnych z osobami mającymi problem alkoholowy i ich bliskimi.	- liczba osób	MKRPA
5.5	Współdziałanie z organami samorządu i organizacjami pozarządowymi w zakresie przeciwdziałania alkoholizmowi oraz przemocy w rodzinie.	- liczba działań	MKRPA
5.6	Wydawanie opinii o zgodności lokalizacji punktu sprzedaży z uchwałami Rady Miejskiej Tomaszowa Mazowieckiego poprzedzających wydawanie zezwoleń na sprzedaż i podawanie napojów alkoholowych.	- liczba opinii - liczba zezwoleń	MKRPA

5.7	Dokonywanie oględzin punktów sprzedaży alkoholu celem wydania opinii poprzedzających podjęcie decyzji o wydaniu zezwolenia na sprzedaż napojów alkoholowych.	- liczba oględzin	MKRPA
5.8	Prowadzenie kontroli przestrzegania zasad i warunków korzystania z zezwoleń na sprzedaż i podawanie napojów alkoholowych.	- liczba kontroli	MKRPA
5.9	Wszczywanie procedury "Niebieskiej Karty".	- liczba Niebieskich Kart	MKRPA
5.10	Udział w pracach Miejskiego Zespołu Interdyscyplinarnego ds. Przeciwdziałania Przemocy w Rodzinie i grupach roboczych powoływanych zgodnie z <i>ustawą z dnia 29 lipca 2005 roku o przeciwdziałaniu przemocy w rodzinie</i> .	- liczba grup roboczych	MKRPA
5.11	Wydatki związane z siedzibą i wynagrodzeniem członków Miejskiej Komisji Rozwiązywania Problemów Alkoholowych	- kwota środków finansowych	MKRPA

V. ZASADY WYNAGRADZANIA CZŁONKÓW MIEJSKIEJ KOMISJI ROZWIĄZYWANIA PROBLEMÓW ALKOHOLOWYCH W TOMASZOWIE MAZOWIECKIM

1. Wynagrodzenia członków Miejskiej Komisji Rozwiązywania Problemów Alkoholowych oraz koszty związane z siedzibą Komisji pokryte są ze środków finansowych przeznaczonych na realizację Miejskiego Programu.
2. Członek komisji otrzymuje wynagrodzenie za udział:
 - w posiedzeniu ogólnym komisji;
 - w posiedzeniu zespołów orzeczniczych w składzie 2-3 osobowym;
 - w posiedzeniu zespołów kontrolnych oraz w przeprowadzanych kontrolach przez zespół kontrolny w składzie nie mniejszym niż 2 osoby;
 - w pełnieniu dyżurów w lokalu komisji potwierdzonych na liście obecności podpisem dyżurującego i zatwierdzonym przez przewodniczącego komisji lub jego zastępcę;
 - w kontrolach punktów sprzedaży napojów alkoholowych do spożycia w miejscu sprzedaży, organizowanych wspólnie z Policją i Strażą Miejską (zgodnie z regulaminem);
 - w spotkaniach grup roboczych.

3. Wynagrodzenie przysługuje w formie ryczałtu miesięcznego i wynosi dla:
 - przewodniczącego komisji – 1.100,00 zł
 - zastępcy przewodniczącego komisji – 1.000,00 zł
 - sekretarza komisji – 900,00 zł
 - członków komisji – 700,00 zł
4. Podstawą do wypłaty wynagrodzenia jest lista obecności za udział w posiedzeniach wymienionych w ust. 2 (minimum 6 posiedzeń miesięcznie) potwierdzona przez przewodniczącego zespołu oraz zatwierdzona przez przewodniczącego Komisji lub zastępcę.
5. Wynagrodzenie w danym miesiącu za nieobecność na posiedzeniach komisji i dyżurach jest pomniejszane wprost proporcjonalnie do liczby posiedzeń.
6. Członek Miejskiej Komisji Rozwiązywania Problemów Alkoholowych może złożyć pisemną rezygnację z otrzymywania wynagrodzenia za pracę w Komisji.
7. Okresem rozliczeniowym jest 1 miesiąc kalendarzowy.

VI. ROZWIĄZANIA NIEZBĘDNE DO REALIZACJI ZADAŃ

1. Miejska Komisja Rozwiązywania Problemów Alkoholowych jest powołana na podstawie Zarządzenia Prezydenta Miasta.
2. W skład Miejskiej Komisji Rozwiązywania Problemów Alkoholowych wchodzi osoby przeszkolone w zakresie profilaktyki i rozwiązywania problemów alkoholowych.
3. Miejska Komisja Rozwiązywania Problemów Alkoholowych jest ciałem inicjującym i opiniującym zadania Miejskiego Programu.
4. Nadzorującym realizację Miejskiego Programu jest Prezydent Miasta.
5. Środki finansowe niezbędne do realizacji Miejskiego Programu Profilaktyki i Rozwiązywania Problemów Alkoholowych oraz Integracji Społecznej Osób Uzależnionych i Ich Bliskich na rok 2018 pochodzą z opłat za wydawanie zezwoleń na sprzedaż napojów alkoholowych. Środki te ujęte są w budżecie miasta w dziale „ochrona zdrowia”, w rozdziałach „zwalczanie narkomanii” i „przeciwdziałanie alkoholizmowi” (załącznik nr 1).
6. Wszelkie zmiany w wysokości środków finansowych na realizację Miejskiego Programu dokonywane będą na podstawie uchwał w sprawie dokonania zmian w „Budżecie Miasta Tomaszowa Mazowieckiego na 2017 rok”.

VII. MONITORING REALIZACJI PROGRAMU

1. Przez cały okres realizacji Miejski Program Profilaktyki i Rozwiązywania Problemów Alkoholowych oraz Integracji Społecznej Osób Uzależnionych i Ich Bliskich, będzie podlegał monitoringowi.
2. Koordynację realizacji zadań Miejskiego Programu Profilaktyki i Rozwiązywania Problemów Alkoholowych oraz Integracji Społecznej Osób Uzależnionych i Ich Bliskich na 2018 rok prowadzi będzie Wydział Spraw Społecznych i Promocji Zdrowia Urzędu Miasta Tomaszowa Mazowieckiego.
3. Monitoring realizacji Miejskiego Programu prowadzony będzie poprzez:
 - sprawozdania wewnętrzne - finansowe dla Skarbnika Miasta,
 - sprawozdania realizatorów z przeprowadzonych działań,
 - wizyty kontrolne,
 - zbieranie i opracowywanie informacji i danych statystycznych dotyczących problemów alkoholowych, uzależnień i zjawiska przemocy w rodzinie we współpracy z podmiotami realizującymi zadania wynikające z programu,
 - sprawozdania zewnętrzne dla Państwowej Agencji Rozwiązywania Problemów Alkoholowych.
4. Informacja o realizacji programu przedstawiona zostanie Radzie Miejskiej Tomaszowa Mazowieckiego w terminie do 31 marca 2019 roku.

Plan dochodów i wydatków na realizację zadań ujętych w:

1. Miejskim Programie Profilaktyki i Rozwiązywania Problemów Alkoholowych oraz Integracji Społecznej Osób Uzależnionych i Ich Bliskich na rok 2018.
2. Miejskim Programie Przeciwdziałania Narkomanii na lata 2016-2018.

DZIAŁ	ROZDZIAŁ	WYSZCZEGÓLNIENIE	PLAN NA 2018
		DOCHÓD	1 250 000,00
851		OCHRONA ZDROWIA	
	85154	Przeciwdziałanie alkoholizmowi	1 250 000,00
		Wpływy z opłat za wydawanie zezwoleń na sprzedaż alkoholu	1 250 000,00
		WYDATKI	1 250 000,00
		WYDATKI BIEŻĄCE	
851		OCHRONA ZDROWIA	500 000,00
	85153	Zwalczanie narkomanii	25 000,00
		Prowadzenie profilaktycznej działalności informacyjnej, edukacyjnej oraz szkoleniowej w zakresie rozwiązywania problemów narkomanii, w szczególności dla dzieci i młodzieży.	25 000,00
	85154	Przeciwdziałanie alkoholizmowi	475 000,00
		1. Zwiększanie dostępności pomocy terapeutycznej i rehabilitacyjnej dla osób uzależnionych od alkoholu i innych środków psychoaktywnych	40 000,00
		2. Prowadzenie profilaktycznej działalności informacyjnej i edukacyjnej w zakresie rozwiązywania problemów alkoholowych i przeciwdziałanie uzależnieniom, w szczególności dla dzieci i młodzieży oraz zwiększenie integracji społecznej osób uzależnionych i ich bliskich.	250 000,00
		3. Udzielanie rodzinom, w których występują problemy alkoholowe pomocy psychospołecznej i prawnej, a w szczególności ochrony przed przemocą w rodzinie.	40 000,00
		4. Podejmowanie działań zapobiegających naruszenia prawa na rynku napojów alkoholowych.	20 000,00
		5. Wydatki związane z realizacją zadań przez Miejską Komisję Rozwiązywania Problemów Alkoholowych	125 000,00
		DOTACJE DLA JEDNOSTEK SEKTORA FINANSÓW PUBLICZNYCH	
851		OCHRONA ZDROWIA	15 000,00
	85154	Przeciwdziałanie alkoholizmowi	15 000,00

		Prowadzenie działań związanych z pracą socjalną oraz pomocą psychologiczną i prawną na rzecz rodzin i osób zagrożonych alkoholizmem, przemocą fizyczną i psychiczną oraz innymi patologiami społecznymi.	15 000,00
		DOTACJE DLA JEDNOSTEK SPOZA SEKTORA FINANSÓW PUBLICZNYCH	
851		OCHRONA ZDROWIA	735 000,00
	85153	Zwalczanie narkomanii	35 000,00
		Prowadzenie profilaktycznej działalności informacyjnej, edukacyjnej oraz szkoleniowej w zakresie rozwiązywania problemów narkomanii, w szczególności dla dzieci i młodzieży.	35 000,00
	85154	Przeciwdziałanie alkoholizmowi	700 000,00
		Prowadzenie profilaktycznej działalności informacyjnej i edukacyjnej w zakresie rozwiązywania problemów alkoholowych i przeciwdziałanie uzależnieniom, w szczególności dla dzieci i młodzieży oraz zwiększenie integracji społecznej osób uzależnionych i ich bliskich.	700 000,00