

PROJEKT

**UCHWAŁA NR
RADY MIEJSKIEJ TOMASZOWA MAZOWIECKIEGO
z dnia**

w sprawie zaopiniowania propozycji Planu Aglomeracji Tomaszów Mazowiecki

na podstawie art. 18 ust.1 ustawy z dnia 8 marca 1990 r. o samorządzie gminnym (tekst jednolity Dz. U. z 2013 r. poz. 594; zm.: poz. 645, poz. 1318, z 2014 r. poz. 379 i poz. 1072) § 4 ust. 2 Rozporządzenia Ministra Środowiska z dnia 22 lipca 2014 r. w sprawie sposobu wyznaczania obszaru i granic aglomeracji (tekst jednolity Dz. U. z 2014 r. poz. 995) Rada Miejska Tomaszowa Mazowieckiego uchwała, co następuje:

§ 1. Rada Miejska Tomaszowa Mazowieckiego pozytywnie opiniuje przedłożoną przez Marszałka Województwa Łódzkiego Propozycję Planu Aglomeracji Tomaszów Mazowiecki stanowiącą załącznik do niniejszej uchwały.

§ 2. Wykonanie uchwały powierza się Prezydentowi Miasta Tomaszowa Mazowieckiego.

§ 3. Uchwała wchodzi w życie z dniem podjęcia.

Projekt przygotował:

Zaopiniował:

UZASADNIENIE

Na terenie Tomaszowa Mazowieckiego (Miasto + gmina wiejska), wyznaczono Rozporządzeniem Wojewody Łódzkiego nr 35/2005 (z dnia 30 września 2005 r.), aglomerację Tomaszów Mazowiecki o równoważnej liczbie mieszkańców 157 000.

Prezydent Miasta Tomaszowa Mazowieckiego wystąpił do Urzędu Marszałkowskiego z wnioskiem o zmianę aglomeracji, przedkładając dokument pn: „Propozycja Planu Aglomeracji Tomaszów Mazowiecki”.

Potrzeba weryfikacji aglomeracji Tomaszów Mazowiecki wynika z konieczności uwzględnienia obecnych kierunków rozwoju i urbanizacji zarówno miasta, jak i gminy z wykorzystaniem studiów uwarunkowań i kierunków zagospodarowania przestrzennego, programów ochrony środowiska, miejscowych planów zagospodarowania przestrzennego, czy decyzji o lokalizacji inwestycji celu publicznego.

Aglomerację tworzą miejscowości: Tomaszów Mazowiecki, Zaborów Pierwszy, Zaborów Drugi, Wiaderno, Wąwał, Twarda, Tresta, Swolszewice Małe, Smardzewice, Komorów. Równoważna liczba mieszkańców w obrębie planowanej aglomeracji wynosi: 115 425 (gdzie: liczba stałych mieszkańców możliwych do podłączenia – 68 591; RLM przemysłu – 19857; RLM instytucji użyteczności publicznej i zakładów usługowych – 26 977 (w tym RLM z miejsc noclegowych – 140)). Ścieki komunalne z obszaru aglomeracji odprowadzane są do oczyszczalni ścieków komunalnych zlokalizowanej w Tomaszowie Mazowieckim przy ulicy Henrykowskiej.

Wymagany efekt oczyszczania ścieków, jest osiągnięty zgodnie z pozwoleniem wodnoprawnym oraz wymogami określonymi w rozporządzeniu w sprawie warunków, jakie należy spełnić przy wprowadzaniu ścieków do wód lub do ziemi oraz w sprawie substancji szczególnie szkodliwych dla środowiska wodnego. Oczyszczalnia obsługująca aglomerację jest przystosowana do usuwania 100% ładunku zanieczyszczeń powstających w aglomeracji.

Współczynnik koncentracji dla planowanego zakresu inwestycji w aglomeracji wynosi 157,5 Mk/km (minimalna wielkość wskaźnika wynosi 120 Mk/km.)



MIASTO



GMINA

PROPOZYCJA

PLANU AGLOMERACJI TOMASZÓW MAZOWIECKI



SPIS TREŚCI

| | | |
|-----|--|----|
| 1. | CZĘŚĆ FORMALNA | 3 |
| 1.1 | Pojęcie aglomeracji | 3 |
| 1.2 | Podstawa prawna | 3 |
| 1.3 | Materiały źródłowe dla wyznaczenia aglomeracji | 3 |
| 1.4 | Cel i zakres opracowania | 5 |
| 1.5 | Wytyczne do określenia granic i RLM aglomeracji | 7 |
| 2. | CZĘŚĆ OPISOWA | 9 |
| 2.1 | Charakterystyka miasta i gminy | 9 |
| 2.2 | Położenie fizyczno geograficzne | 10 |
| 2.3 | Warunki wodne | 10 |
| 2.4 | Dane demograficzne | 12 |
| 2.5 | Turystyka i rekreacja | 14 |
| 3. | UWARUNKOWANIA WYNIKAJĄCE Z WYSTĘPOWANIA OBIEKTÓW I TERENÓW CHRONIONYCH | 18 |
| 3.1 | Rezerwaty przyrody | 18 |
| 3.2 | Obszary chronionego krajobrazu (planowane do objęcia) | 20 |
| 3.3 | NATURA 2000 | 21 |
| 3.4 | Pomniki przyrody | 22 |
| 3.5 | Użytki ekologiczne | 23 |
| 3.6 | Zespoły przyrodniczo-krajobrazowe | 23 |
| 3.7 | Parki krajobrazowe | 24 |
| 3.8 | Stanowisko dokumentacyjne | 26 |
| 4. | CHARAKTERYSTYKA TERENU AGLOMERACJI - STAN ISTNIEJĄCY | 28 |
| 4.1 | Wodociągi | 28 |
| 4.2 | Strefy ochrony ujęć wód podziemnych | 29 |
| 4.3 | Obszary ochronne zbiorników wód śródłądowych | 29 |
| 4.4 | Kanalizacja | 30 |
| 4.5 | Agglomeracja | 31 |
| 4.6 | Oczyszczanie ścieków | 31 |
| 4.7 | Opis gospodarki ściekowej | 32 |
| 5. | CHARAKTERYSTYKA TERENU AGLOMERACJI - STAN DOCELOWY | 35 |
| | Całkowita wartość przedsięwzięcia inwestycyjnego, obejmującego Projekt wraz z kompletną instalacją suszarni osadów nieprzefermentowanych wynosi: | 38 |
| | 182 034 034,32 zł. netto | 38 |
| | Wartość dofinansowania Projektu „Modernizacja oczyszczalni ścieków i skanalizowanie części aglomeracji Tomaszowa Mazowieckiego” POIS.01.01.00-00-249/09. z Funduszu Spójności wynosi - 102 624 636,08 zł. | 38 |
| 6. | INFORMACJA O DŁUGOŚCI I RODZAJU PLANOWANEJ SIECI KANALIZACYJNEJ, O LICZBIE MIESZKAŃCÓW I TURYSTÓW, WYKAZ MIEJSCOWOŚCI, KTÓRE WSPÓŁTWORZĄ AGLOMERACJĘ | 42 |
| 7. | NOTA DOTYCZĄCA WSKAŹNIKA KONCENTRACJI I DŁUGOŚCI SIECI. | 45 |
| 8. | OKREŚLENIE I UZASADNIENIE RLM WNIOSKOWANEJ AGLOMERACJI | 47 |
| 9. | WYKAZ MIEJSCOWOŚCI, KTÓRE WSPÓŁTWORZĄ AGLOMERACJĘ | 48 |
| 10. | PODSUMOWANIE | 49 |
| 11. | ARGUMENTY PRZEMAWIAJĄCE ZA AGLOMERACJĄ TOMASZÓW MAZOWIECKI | 51 |
| 12. | ZAŁĄCZNIKI (do opracowania) | 53 |



1 CZĘŚĆ FORMALNA

1.1 Pojęcie aglomeracji

Na potrzeby programowania, koordynacji i sprawozdawczości działań w zakresie odprowadzania i oczyszczania ścieków wynikających z realizacji zobowiązań Polski przyjętych w traktacie Akcesyjnym Polski do Unii Europejskiej, dotyczących realizacji postanowień dyrektywy 91/271/EWG w sprawie oczyszczania ścieków komunalnych, wprowadzono w ustawie Prawo wodne, w ślad za przywołaną dyrektywą pojęcie „aglomeracja”.

Zgodnie z art. 43 ust. 2 ustawy z dnia 18 lipca 2001 r. – Prawo wodne (tekst jednolity Dz. U. z 2005 r. Nr 239, poz. 2019 z późn. zm.) „*Aglomeracja oznacza teren, na którym zaludnienie lub działalność gospodarcza są wystarczająco skoncentrowane, aby ścieki komunalne były zbierane i przekazywane do oczyszczalni ścieków komunalnych, natomiast przez jednego równoważnego mieszkańca rozumie się ładunek substancji organicznych biologicznie rozkładalnych wyrażony, jako wskaźnik pięciodobowego biochemicznego zapotrzebowania na tlen w ilości 60 g tlenu na dobę*”.

Wszystkie aglomeracje o RLM powyżej 2000, które spełniają kryteria definicji aglomeracji muszą być wyznaczone, niezależnie od tego czy zakończyły już proces inwestycyjny.

1.2 Podstawa prawna

- 1) Dyrektywa 91/271/EWG, dyrektywa ściekowa -dyrektywa Rady 91/271/EWG z dnia 21 maja 1991 r. dotycząca oczyszczania ścieków komunalnych (Dz. Urz. WE L 135 z 30.5.1991, str. 40, z późn. zm.; Dz. Urz. UE Polskie wydanie specjalne, rozdz. 15, t. 2, str. 26);
- 2) Ustawa z dnia 18 lipca 2001 r. – Prawo wodne (Dz. U. z 2012 r., poz. 145 z późniejszymi zmianami);
- 3) KPOŚK - Krajowy program oczyszczania ścieków komunalnych zatwierdzony przez Radę Ministrów 16 grudnia 2003 r., kolejne aktualizacje Programu zostały zatwierdzone przez Radę Ministrów kolejno:
I aktualizacja KPOŚK - 7 czerwca 2005 r.,
II AKPOŚK - 2 marca 2010 r.,
III AKPOŚK - 1 lutego 2011 r.;
- 4) Rozporządzenie Ministra Środowiska z dnia 1 lipca 2010 r. w sprawie sposobu wyznaczania obszaru i granic aglomeracji (Dz. U. Nr 137, poz. 922);
- 5) Ustawa z dnia 16 kwietnia 2004 r. o ochronie przyrody (tekst jednolity Dz. U. z 2013 r. poz. 627 z późniejszymi zmianami).

1.3 Materiały źródłowe dla wyznaczenia aglomeracji

- 1) Studia uwarunkowań i kierunków zagospodarowania przestrzennego:
 - Studium uwarunkowań i kierunków zagospodarowania przestrzennego Miasta Tomaszowa Mazowieckiego zatwierdzone uchwałą Nr III/35/2002 Rady Miejskiej Tomaszowa

URZĄD MIASTA w TOMASZOWIE MAZOWIECKIM
ul. P.O.W. 10/16, 97-200 Tomaszów Mazowiecki

tel. (44) 724 23 11, fax (44) 724 43 59
www.tomaszow-maz.eu

URZĄD GMINY TOMASZÓW MAZOWIECKI
ul. Prezydenta Ignacego Mościckiego 4,
97-200 Tomaszów Mazowiecki

tel. (44) 724 55 73, fax (44) 723 50 33,
www.tomaszow-mazowiecki.e-tomaszowski.pl



Mazowieckiego z dnia 30 grudnia 2002 r., zmienione uchwałą Nr XLV/412/05 Rady Miejskiej Tomaszowa Mazowieckiego z dnia 5 października 2005 r. i uchwałą Nr LX/502/06 Rady Miejskiej Tomaszowa Mazowieckiego z dnia 1 sierpnia 2006 r. oraz uchwałą Nr LI/445/09 Rady Miejskiej Tomaszowa Mazowieckiego z dnia 18 grudnia 2009 r.

2) Programy ochrony środowiska:

- Program ochrony środowiska dla miasta Tomaszowa Mazowieckiego - Uchwała Rady Miejskiej Nr XXV/252/04 z dnia 30 czerwca 2004 roku w sprawie uchwalenia "Programu Ochrony Środowiska dla Miasta Tomaszowa Mazowieckiego"
- Plan Gospodarki Odpadami dla miasta Tomaszowa Mazowieckiego został przyjęty uchwałą Nr XXV/252/04 Rady Miejskiej Tomaszowa Mazowieckiego z dnia 30 czerwca 2004 roku jako integralna część Programu Ochrony Środowiska dla Miasta Tomaszów Mazowiecki
- Aktualizacja „Programu Ochrony Środowiska dla Miasta Tomaszowa Mazowieckiego” na lata 2008-2015 wraz z aktualizacją "Planu gospodarki odpadami" Uchwała nr VII/53/2011 Rady Miejskiej Tomaszowa Mazowieckiego z dnia 23 lutego 2011 r.
- Prognoza oddziaływania na środowisko projektu Programu Ochrony Środowiska dla Miasta Tomaszowa Mazowieckiego - opracowana w 2010 przez Ekoperfekt
- Raport z wykonania Programu ochrony środowiska dla miasta Tomaszowa Mazowieckiego za lata 2011 – 2012 opracowanie Miasta
- Plan Gospodarki Odpadami dla Gminy Tomaszów Mazowiecki na lata 2009-2012 -Uchwała Nr XLV/251/10 Rady Gminy Tomaszów Mazowiecki z dnia 9 listopada 2010 r.,
- Program Ochrony Środowiska dla Gminy Tomaszów Mazowiecki na lata 2009-2012 Uchwała Nr XLV/251/10 Rady Gminy Tomaszów Mazowiecki z dnia 9 listopada 2010 r.
- Program ochrony środowiska województwa łódzkiego na lata 2008-2011 z perspektywą na lata 2012-2015;
- Plan gospodarki odpadami dla województwa łódzkiego 2011 z uwzględnieniem lat 2012-2015;

3) Miejscowe plany zagospodarowania przestrzennego:

- Uchwała Nr LX/1648/10 Sejmiku Województwa Łódzkiego z dnia 21 września 2010 r. w sprawie zmiany Uchwały Nr XLV/524/2002 Sejmiku Województwa Łódzkiego z dnia 9 lipca 2002 r. w sprawie uchwalenia „Planu zagospodarowania przestrzennego województwa łódzkiego” (dziennik urzędowy województwa łódzkiego z dnia 17 grudnia 2010 r. Nr 367 poz.3485);

4) Wieloletnie plany rozwoju i modernizacji urządzeń wodociągowych i kanalizacyjnych:

- Wieloletni plan inwestycyjny dla miasta Tomaszów Mazowiecki na lata 2008 – 2013 - Uchwała nr Nr LIV/464/10 Rady Miejskiej Tomaszowa Mazowieckiego z dnia z dnia 24 stycznia 2010 roku o zmianie Uchwały Nr XXVII/244/08 Rady Miejskiej Tomaszowa Mazowieckiego z dnia 26 czerwca 2008 roku w sprawie przyjęcia „Wieloletniego Planu Inwestycyjnego dla Miasta Tomaszów Mazowiecki na lata 2008 – 2013”, zmienionej Uchwałą Nr XXXVII/332/09 Rady Miejskiej Tomaszowa Mazowieckiego z dnia 18 lutego 2009 roku
- Uchwała Nr XXXI/273/08 Rady Miejskiej Tomaszowa Mazowieckiego z dnia 1 października 2008 roku w sprawie przyjęcia „Planu Rozwoju Lokalnego dla Miasta Tomaszów Mazowiecki na lata 2008-2013”;
- Uchwała Nr XXV/194/08 Rady Miejskiej Tomaszowa Mazowieckiego z dnia 2 kwietnia 2008 r. w sprawie przyjęcia „Strategia rozwoju społeczno – gospodarczego miasta Tomaszów Mazowiecki 2008-2022”;
- Strategia Rozwoju Województwa Łódzkiego na lata 2007-2020 - Uchwała Nr LI/865/2006 Sejmiku Województwa Łódzkiego z dnia 31 stycznia 2006 r.;

URZĄD MIASTA w TOMASZOWIE MAZOWIECKIM
ul. P.O.W. 10/16, 97-200 Tomaszów Mazowiecki

tel. (44) 724 23 11, fax (44) 724 43 59
www.tomaszow-maz.eu

URZĄD GMINY TOMASZÓW MAZOWIECKI
ul. Prezydenta Ignacego Mościckiego 4,
97-200 Tomaszów Mazowiecki
tel. (44) 724 55 73, fax (44) 723 50 33,
www.tomaszow-mazowiecki.e-tomaszowski.pl



5) Inne dokumenty:

- Decyzja środowiskowa uwarunkowania dla przedsięwzięcia polegającego na modernizacji oczyszczalni ścieków i skanalizowaniu części aglomeracji Tomaszów Mazowieckim nr RDOŚ-10-WOOS-6613/1729/09/bm z dnia 05.11.2009r.
- Decyzja o lokalizacji inwestycji celu publicznego dla przedsięwzięcia polegającego na modernizacji oczyszczalni ścieków i skanalizowaniu części aglomeracji Tomaszów Mazowieckim nr 6/P/2013 pismo BAM.6733.60.2012.KB z dnia 06.03.2013r.
- Strony internetowe: Strona internetowa Głównego Urzędu Statystycznego (Bank Danych Regionalnych GUS) - www.stat.gov.pl i Strona internetowa Miasta Tomaszowa Mazowieckiego: www.tomaszow-maz.eu/.

1.4 Cel i zakres opracowania

Dla zidentyfikowania potrzeb w zakresie uporządkowania gospodarki ściekowej w Polsce oraz uszeregowania ich realizacji w taki sposób, aby wywiązać się ze zobowiązań traktatowych, utworzono Krajowy program oczyszczania ścieków komunalnych (KPOŚK).

Aglomeracja TOMASZÓW MAZOWIECKI jest wpisana do Krajowego Programu Oczyszczania Ścieków Komunalnych pod nr PLLO004.

Wszystkie akty prawne i ich interpretacje w tym interpretacje Komisji Europejskiej wskazują, że nadrzędnym kryterium wyznaczania obszaru i granic aglomeracji, a zatem zasięgu systemu kanalizacyjnego jest koncentracja zaludnienia i działalności gospodarczej na określonym obszarze uzasadniająca technicznie, ekonomicznie i środowiskowo, sieciowe odprowadzanie ścieków do jednej lub większej liczby oczyszczalni ścieków. Granice i obszar aglomeracji nie należy utożsamiać z granicami administracyjnymi gmin.

Aglomeracja spełnia wymagania dyrektywy Rady 91/271/EWG, jeżeli:

- cały ładunek ścieków z aglomeracji jest zbierany przez system kanalizacyjny i doprowadzany do oczyszczenia,
- oczyszczalnia obsługująca aglomerację powinna być przystosowana do usuwania 100% ładunku zanieczyszczeń powstających w aglomeracji,
- kryterium przyłączenia jest w pełni spełnione, jeżeli wszystkie ścieki komunalne powstające w aglomeracji są doprowadzane do zbiorczego systemu kanalizacji i do oczyszczalni ścieków,
- każdy zbiorczy system kanalizacyjny powinien funkcjonować prawidłowo oraz być podłączony do oczyszczalni ścieków,
- ścieki oczyszczone odprowadzane z każdej oczyszczalni są zgodne z wymaganiami Prawa wodnego i rozporządzenia Ministra Środowiska w sprawie warunków, jakie należy spełnić przy wprowadzaniu ścieków do wód lub do ziemi oraz w sprawie substancji szczególnie szkodliwych dla środowiska wodnego,
- możliwość zastosowania innych systemów oczyszczania ścieków zapewniających ten sam poziom ochrony środowiska.

Celem niniejszego opracowania jest przygotowanie propozycji zmiany planu Aglomeracji TOMASZÓW MAZOWIECKI uwzględniającej obecne kierunki rozwoju i urbanizacji zarówno miasta jak i gminy z wykorzystaniem studiów uwarunkowań i kierunków zagospodarowania przestrzennego,

URZĄD MIASTA w TOMASZOWIE MAZOWIECKIM
ul. P.O.W. 10/16, 97-200 Tomaszów Mazowiecki

tel. (44) 724 23 11, fax (44) 724 43 59
www.tomaszow-maz.eu

URZĄD GMINY TOMASZOW MAZOWIECKI
ul. Prezydenta Ignacego Mościckiego 4,
97-200 Tomaszów Mazowiecki

tel. (44) 724 55 73, fax (44) 723 50 33,
www.tomaszow-mazowiecki.e-tomaszowski.pl



programów ochrony środowiska, miejscowych planów zagospodarowania przestrzennego, czy decyzji o lokalizacji inwestycji celu publicznego.

Aglomerację TOMASZÓW MAZOWIECKI, o równoważnej liczbie mieszkańców 157 000, obejmującą miasto Tomaszów Mazowiecki oraz miejscowości Gminy Tomaszów Mazowiecki: Karolinów, Komorów, Smardzewice, Swolszewice Małe, Tresta Rządowa, Twarda, Wąwał, Wiaderno, Zaborów Pierwszy, Zaborów Drugi, z oczyszczalnią ścieków komunalnych zlokalizowaną w Tomaszowie Mazowieckim, wyznaczono rozporządzeniem nr 35/2005 Wojewody Łódzkiego z dnia 30 września 2005 roku. Rozporządzenie zostało opublikowane w Dzienniku Urzędowym Województwa Łódzkiego z dnia 13 października 2005 r., Nr 307, pod pozycją 2861.

Równoważna liczba mieszkańców dla aglomeracji została określona na podstawie ładunku dopływającego na oczyszczalnię oraz prognoz dotyczących nowych podłączeń. Wyliczona równoważna liczba mieszkańców dla oczyszczalni za 2004 rok wynosiła 130 605. Oszacowano, że po zrealizowaniu projektu skanalizowania aglomeracji RLM wyniesie 157 000.

Mając na uwadze, że realizacja krajowego programu oczyszczania ścieków komunalnych dotyczy w szczególności zadań inwestycyjnych związanych z redukcją zanieczyszczeń od mieszkańców, obecnie przy ustalaniu RLM aglomeracji, wg wytycznych Komisji Europejskiej, uwzględnia się:

- stałych i czasowo zameldowanych mieszkańców- 1 Mk = 1 RLM,
- obiekty usług turystycznych, szpitale, internaty, domy opieki społecznej, więzienie -1 miejsce = 1 RLM (liczymy z ilości miejsc noclegowych, a nie liczby turystów, pensjonariuszy, uczniów),
- przemysł wyliczany z ładunku.

Zakres opracowania wynika z § 4 ust. 2 Rozporządzenia Ministra Środowiska z dnia 1 lipca 2010 r. w sprawie sposobu wyznaczania obszaru i granic aglomeracji (Dz.U. Nr 137, poz. 922) i obejmuje:

1) część graficzną zawierającą:

- a) oznaczenie granic obszaru objętego lub przewidzianego do objęcia zasięgiem systemu kanalizacji zbiorczej gminy lub jej obszaru współtworzącego aglomerację na mapie w skali 1:10 000, a w przypadku jej braku - w skali 1:25 000,
- b) oznaczenie przez gminę znajdujących się na jej terenie oczyszczalni ścieków komunalnych, do których odprowadzane są ścieki komunalne,
- c) oznaczenie granic administracyjnych zgodne z danymi z państwowego rejestru granic,
- d) oznaczenie granic stref ochronnych ujęć wody obejmujących tereny ochrony bezpośredniej i tereny ochrony pośredniej,
- e) oznaczenie granic obszarów ochronnych zbiorników wód śródlądowych,
- f) oznaczenie granic terenów objętych formami ochrony przyrody w rozumieniu ustawy z dnia 16 kwietnia 2004 r. o ochronie przyrody lub obszarów mających znaczenie dla Wspólnoty, znajdującego się na liście, o której mowa w art. 27 ust. 1 tej ustawy,
- g) określenie skali planu w formie liczbowej i liniowej;

2) część opisową zawierającą:

- a) informację o długości i rodzaju istniejącej oraz planowanej sieci kanalizacyjnej, o liczbie mieszkańców i turystów w sezonie turystyczno-wypoczynkowym obsługiwanych przez tę sieć oraz oczyszczalnię ścieków,
- b) opis gospodarki ściekowej zawierający:
 - informację o średniej dobowej ilości ścieków komunalnych powstających na terenie gminy oraz ich składzie jakościowym,



- informację o ilości i składzie jakościowym ścieków przemysłowych odprowadzanych przez zakłady do systemu kanalizacji zbiorczej,
 - informację o zakładach, których podłączenie do systemu kanalizacji zbiorczej jest planowane,
 - uzasadnienie określonej dla aglomeracji równoważnej liczby mieszkańców,
- c) informację o strefach ochronnych ujęć wody obejmujących tereny ochrony bezpośredniej i tereny ochrony pośredniej zawierającą oznaczenie aktu prawa miejscowego lub decyzji ustanawiających te strefy oraz zakazy, nakazy i ograniczenia obowiązujące na tych terenach,
- d) informację o obszarach ochronnych zbiorników wód śródlądowych zawierającą oznaczenie aktu prawa miejscowego ustanawiającego te obszary oraz zakazy, nakazy i ograniczenia obowiązujące na tych obszarach,
- e) informację o formach ochrony przyrody zawierającą nazwę formy ochrony przyrody oraz wskazanie aktu prawnego uznającego określony obszar za formę ochrony przyrody.

1.5 Wytyczne do określenia granic i RLM aglomeracji

Obszar i granice aglomeracji wyznacza się uwzględniając zasięg sieci kanalizacyjnych dla ścieków komunalnych zakończony oczyszczalniami ścieków komunalnych, zwanych dalej "systemem kanalizacji zbiorczej", przy czym do tej samej aglomeracji należą tereny obsługiwane przez sieć kanalizacyjną oraz tereny, na których planuje się budowę takiej sieci, wyznaczone w studium uwarunkowań i kierunków zagospodarowania przestrzennego gminy, miejscowych planach zagospodarowania przestrzennego, decyzjach o lokalizacji inwestycji celu publicznego lub wieloletnich planach rozwoju i modernizacji urządzeń kanalizacyjnych.

Granica aglomeracji powinna przebiegać wzdłuż zewnętrznych granic skanalizowanych bądź przewidzianych do skanalizowania działek budowlanych.

Przy wyznaczaniu obszaru aglomeracji bierze się pod uwagę, że realizacja sieci kanalizacyjnej na obszarze aglomeracji z doprowadzeniem do oczyszczalni ścieków powinna być uzasadniona finansowo i technicznie, przy czym wskaźnik długości sieci obliczany, jako stosunek przewidywanej do obsługi przez system kanalizacji zbiorczej liczby mieszkańców aglomeracji i niezbędnej do realizacji długości sieci kanalizacyjnej (łącznie z kolektorami i przewodami tłocznymi doprowadzającymi ścieki do oczyszczalni) nie może być mniejszy od 120 mieszkańców na 1 km sieci. Obliczając RLM aglomeracji należy uwzględnić:

- stałych mieszkańców- 1 Mk = 1 RLM,
- mieszkańców czasowo zameldowanych- 1 Mk = 1 RLM,
- osoby czasowo przebywające na terenie aglomeracji (przyjmuje się liczbę zarejestrowanych miejsc noclegowych, a nie liczbę osób) – np. obiekty usług turystycznych, szpitale, domy opieki społecznej, hotele, internaty, więzienia -1 miejsce noclegowe = 1 RLM,
- ścieki przemysłowe (pochodzące z małych i średnich przedsiębiorstw i/lub działalności gospodarczej) odprowadzane do systemu zbierania lub oczyszczalni ścieków komunalnych (przemysł wyliczany z ładunku).

(Podając RLM dla całej aglomeracji uwzględnia się RLM z przemysłu, natomiast przy wyliczaniu wskaźnika koncentracji bierze się pod uwagę tylko rzeczywistych mieszkańców oraz turystów w przeliczeniu na miejsca noclegowe).



Powyższych wytycznych nie stosuje się w przypadku, gdy sieć kanalizacyjna będzie zlokalizowana na terenie:

- 1) o przynajmniej jednoprocentowym średnim spadku w kierunku istniejącej lub przewidywanej oczyszczalni ścieków, na którym planuje się, przy zastosowaniu grawitacyjnego systemu odbioru ścieków, budowę nowej sieci, optymalnej z uwagi na możliwe rozwiązania techniczne, sposób zagospodarowania terenu, wpływ na środowisko oraz uwarunkowania ekonomiczne,
- 2) stref ochronnych ujęć wody obejmujących tereny ochrony bezpośredniej i tereny ochrony pośredniej,
- 3) obszarów ochronnych zbiorników wód śródlądowych,
- 4) objętym przynajmniej jedną formą ochrony przyrody w rozumieniu ustawy z dnia 16 kwietnia 2004 roku o ochronie przyrody (tekst jednolity Dz. U. z 2013 r. poz. 627 z późniejszymi zmianami) lub obszaru mającego znaczenie dla Wspólnoty, znajdującego się na liście, o której mowa w art. 27 ust. 1 tej ustawy.

Zgodnie z w/w ustawą formami ochrony przyrody są:

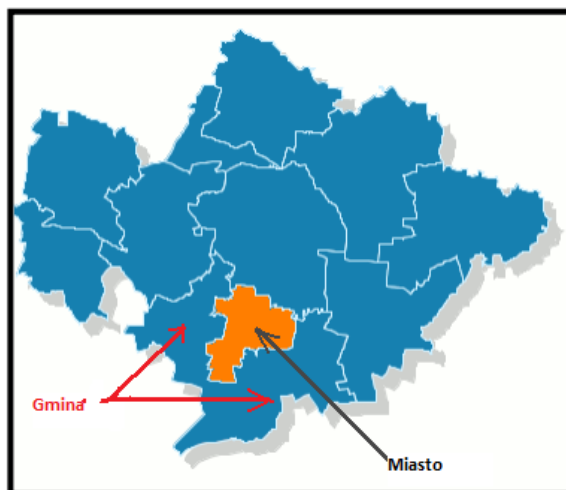
- parki narodowe,
- rezerваты przyrody,
- parki krajobrazowe,
- obszary chronionego krajobrazu,
- obszary natura 2000,
- pomniki przyrody,
- stanowiska dokumentacyjne,
- użytki ekologiczne,
- zespoły przyrodniczo – krajobrazowe,
- ochrona gatunkowa roślin, zwierząt i grzybów.



2 CZĘŚĆ OPISOWA

2.1 Charakterystyka miasta i gminy

Tomaszów Mazowiecki – Miasto i Gmina rozlokowane we wschodniej części województwa łódzkiego na terenie powiatu tomaszowskiego.



Rysunek 1 Lokalizacja Miasta i Gminy Tomaszów Mazowiecki w powiecie tomaszowskim

Miasto

Tomaszów Mazowiecki zajmuje powierzchnię 41,3 km², co stanowi ok. 0,2 % powierzchni województwa łódzkiego (18219 km²) i 4 % powiatu tomaszowskiego (1024 km²). Miasto sąsiaduje z gminą Lubochnia oraz wiejską gminą Tomaszów Mazowiecki.

Miasto usytuowane jest w niewielkiej odległości od największych aglomeracji w Polsce tj. 110 km od Warszawy i 54 km od Łodzi.

Miasto położone jest w dwóch regionach historyczno-kulturowych, bowiem dzielnice po lewej stronie Pilicy to Mazowsze natomiast po prawej stronie rzeki to Małopolska.

Tomaszów Mazowiecki leży w Dolinie Białobrzesckiej, nad Pilicą, Wolbórką, Czarną i Piasecznicą, w pobliżu Zalewu Sulejowskiego, na skraju Puszczy Pilickiej.

Gmina

Gmina Tomaszów Mazowiecki graniczy: od północy i wschodu z miastem Tomaszów Mazowiecki, od północy z gminą Lubochnia, od wschodu z gminą Inowódz, od zachodu z gminą Wolbórz i Ujazd, od południowego wschodu z gminą Sulejów, zaś od południa z gminą Mniszków i Sławno.

W sąsiedztwie gminy zlokalizowane są trzy duże ośrodki miejskie o charakterze przemysłowym: graniczący z terenem gminy od północy Tomaszów Mazowiecki, w odległości 20 km Opoczno oraz Piotrków Trybunalski - w odległości 28 km. Gmina ma charakter rolniczo-przemysłowy, a tereny w rejonie Zalewu Sulejowskiego turystyczno-lotniskowy. We wschodniej części gminy obok terenów rolniczych znajdują się obszary eksploatacji złóż naturalnych.

Powierzchnia Gminy 149,82 km², co plasuje jednostkę na 680 miejscu w kraju.



Rysunek 2 Mapa Powiatu tomaszowskiego

2.2 Położenie fizyczno geograficzne

Tomaszów Mazowiecki znajduje się w południowej, staroglacjalnej części pasa nizin środkowopolskich. Zgodnie z podziałem Polski na jednostki geomorfologiczne [wg S. Gilewskiej] miasto jest położone w obrębie Niziny Południowomazowieckiej, lub Wzniesienia Południowomazowieckiego [wg J. Kondrackiego]. Tomaszów Mazowiecki leży w obrębie mezoregionu zwanego Równiną Piotrkowską.

Obszar gminy Tomaszów Mazowiecki położony jest w zasięgu Wzgórz Opoczyńskich (wschodnia część gminy) i Równiny Piotrkowskiej (część zachodnia).

2.3 Warunki wodne

1) Wody powierzchniowe

Miasto

Miasto Tomaszów Mazowiecki położone jest nad Pilicą w sąsiedztwie węzła hydrologicznego jaki tworzą uchodzące doń Wolbórka, Czarna Belina, Piasecznica i Lubochnia.

Na terenie miasta mamy do czynienia wyłącznie z dolnymi odcinkami wymienionych cieków. Obok omówionych cieków na obszarze miasta występują dość liczne zbiorniki wód stojących. W większości są to niewielkie, naturalne łachy i starorzecza na obu niższych tarasach Pilicy.

Osobliwością Tomaszowa są Niebieskie Źródła – zbiorniki typu starorzeczy na tarasie zalewowym Pilicy z samowypływami krasowych wód subartezyjskich z utworów jury.

Obok naturalnych zbiorników wodnych należy wyróżnić zbiorniki zaporowe na Czarnej Bieliny i Piasecznicy.

Gmina

Pod względem hydrograficznym *obszar gminy Tomaszów Mazowiecki* znajduje się w zlewni rzeki Pilicy, która przyjmuje od zachodu dopływy: Wolbórki i Moszczanki, Czarnej i Piasecznicy oraz licznych bezimiennych strumieni od wschodu.



W południowej części gminy znajduje się typowy nizinny zbiornik retencyjny – Zbiornik Sulejowski. Zbiornik wodny o pojemności 77,4 mln m³, z zaporą wys. 16 m, powstał w skutek przegrodzenia Pilicy w miejscowości Smardzewice. Zbiornik bierze swój początek w okolicy Sulejowa. Oprócz retencyjnej (ochrona przed powodzią i wyrównanie przepływów poniżej zbiornika) i energetycznej (w prawe skrajne przęsło zapory betonowo – ziemnej wbudowana została elektrownia wodna o mocy 3 MW), pełni funkcje rekreacyjne. Stąd wynika podział zbiornika na części składowe tj. użytkowa i przeciwpowodziowa. Zbiornik znajduje się w granicach Sulejowskiego Parku Krajobrazowego.

Dane techniczne Zbiornika Sulejowskiego

1. Pojemność zbiornika przy NPP: Całkowita 77,4 mln m³, Użyteczna 61,7 mln m³, Rezerwa powodziowa 9,0 mln m³;
2. Powierzchnia zalewu przy NPP 1980 ha;
3. Średnia szerokość zbiornika 1,5 km;
4. Średnia głębokość zbiornika 3,3 m;
5. Długość zbiornika 17,1 km;
6. Długość linii brzegowej 58 km;
7. Zapora ziemna Długość 1200 m, Wysokość 16 m, Szerokość w koronie 10 m;

Źródło: Raport o stanie środowiska w województwie łódzkim w 2007 roku

2) Wody podziemne

Miasto

Wody podziemne na obszarze Tomaszowa Mazowieckiego pochodzą z warstw górnej jury, dolnej kredy i czwartorzędu. Szczelinowe i krasowe wody w utworach górnourajskich występują pod napięciem. Tworzą one drugi poziom wodonośny w środkowej i północnej części miasta. Szczelinowo-porowe wody podziemne z utworów kredy tworzą pierwszy poziom wodonośny na niewielkim obszarze w sąsiedztwie krawędzi wysoczyzny w południowej części Tomaszowa. Wody podziemne starszego podłoża często pozostają w kontakcie z wodami czwartorzędowymi i są drenowane przez Pilicę.

Na terenie miasta pierwszy poziom wód podziemnych stanowią praktycznie wyłącznie wody czwartorzędowe.

W większości przypadku czwartorzędowe wody podziemne wysoczyzny mają zwierciadło swobodne, tylko lokalnie może je napinać nadległa warstwa glin zwałowych.

Tomaszów jest położony w strefie wpływu dwóch zbiorników wód podziemnych (wg A. S. Kleczkowski „Obszary głównych zbiorników wód podziemnych [GZWP] w Polsce, wymagające szczególnej ochrony”) – „Zbiornika Opoczno” (nr 410), klasa czystości wód a, b, I c oraz „Koluszki – Tomaszów” (nr 404), klasa czystości wód I b, c.

Oba zbiorniki są typu szczelinowo-krasowego, średnia głębokość ujęć powyżej 100 m do 200m, wiek zbiorników wg oznaczeń J3.

Gmina

Gmina Tomaszów Mazowiecki położona jest w obrębie kredowej niecki łódzkiej, a dokładnie niecki tomaszowskiej. Na terenie gminy występują utwory jury, kredy (wschodnia i centralna część gminy) i czwartorzędu. Jura środkowa reprezentowana jest przez iłowce i mułowce z sydereytami oraz piaski i piaskowce drobnoziarniste. Utwory jury górnej (zajmujące 60% powierzchni podłoża podczwartorzędowego) są wykształcone jako wapień, chelcedonity, mułowce, margle i wapień margliste, ily i iłowce margliste. Utwory kredy dolnej w postaci ciemnoszarych i czarnych iłów oraz brązowych mułowców odsłaniają się w wyrobisku przy cegielni w Wąwale. Na powierzchni terenu



w licznych odsłonięciach naturalnych, łomach i kopalniach odkrywkowych w miejscowości Smardzewice występują utwory kredy dolnej w postaci białych lub szarych piaskowców drobnoziarnistych i piasków kwarcytowych zawierających soczewki białego kaolitu. Czwartorzęd reprezentują gliny zwałowe i mułki oraz piaski i żwiry ozu występujące powszechnie na terenie całej gminy. Do osadów holocenijskich należą piaski, torfy i namuły rzeczne występujące w dolinach rzek i zagłębieniach bezodpływowych.

Dolnokredowe i górnourajskie piętra wodonośne zaliczane są do kategorii Głównych Zbiorników Wód Podziemnych (GZWP) – „Zbiornik Opoczna” (nr 410) i kredowy „Zbiornik Niecki Łódzkiej” (nr 401). Średnia głębokość ujęć wód podziemnych w obrębie całego GZWP 401 mieści się w przedziale 30–800 m.

2.4 Dane demograficzne

Miasto¹

Powierzchnia miasta wynosiła 41,30 km².

Na dzień 31 grudnia 2013 roku liczba ludności miasta Tomaszowa Mazowieckiego wynosiła 63 289 osób. Średnia gęstość zaludnienia miasta to 1532 osób/km². Ubywanie mieszkańców spowodowane jest między innymi przeprowadzaniem się z miasta do miejscowości gminnych. Nie ma to w związku z tym większego wpływu na ilość osób w aglomeracji.

W ostatnich latach obserwuje się systematyczny spadek ludności.

Mają na to wpływ różne czynniki, a w szczególności:

- nadal ujemny przyrost naturalny;
- duży poziom bezrobocia;
- emigracja zarobkowa po przystąpieniu Polski do Unii Europejskiej;
- odpływ ludności miejskiej poza granice administracyjne miast, w szczególności do otaczających gmin wiejskich. Jest to tendencja ogólnopolska, przy czym dla wyprowadzającej się ludności miasto pozostaje nadal głównym miejscem pracy i ośrodkiem usługowym.

Części miasta

Białobrzegi, Bocian, Brzustówka, Duże Nagórzyce, Józefów, Kaczka, Karpaty, Kępa, Laski, Ludwików, Łąki Henrykowskie, Małe Nagórzyce, Michałowek, Nagórzyce, Niebrów, Nowy Port, Podgórze, Podoba, Rolandówka, Siedmiodomki, Starzyce, Tomaszówek, Utrata, Wilanów, Wola-Wiaderno, Zapiecek.

Osiedla mieszkaniowe

Osiedle 1000-lecia, Osiedle Górna, Osiedle Mjr. Hubala, Osiedle Kanonierów, Osiedle Obrońców Tomaszowa z 1939 r., Osiedle Strzelecka, Osiedle Śródmieście, Osiedle Wyzwolenia I, Osiedle Wyzwolenia II, Os. Zapiecek, Osiedle Zielone.

¹ Powierzchnia i ludność w przekroju terytorialnym (Stan w dniu 1 I 2013 r.). Warszawa 2013: Główny Urząd Statystyczny ISSN 1505-5507



Gmina²

Powierzchnia ogólna Gminy Tomaszów Mazowiecki wynosi 149,82 km² i podzielona jest na 24 sołectwa, w których skupione jest 27 miejscowości. Średnia gęstość zaludnienia: 71osób/km². Gminę zamieszkuje 10785 mieszkańców (stan na 31.12. r 2013.).

W gminie utrzymuje się w ostatnich latach niewielki wzrost ludności (2009 - 10 284 osób; na koniec 2012 - 10 651 osób ; wzrost o 403 osoby).

Sołectwa: Cekanów, Chorzęcin, Cieblowice Duże, Cieblowice Małe, Dąbrowa, Godaszewice, Jadwigów, Karolinów, Kolonia Zawada, Komorów, Kwiatkówka, Łazisko, Niebrów, Sługocice, Smardzewice, Swolszewice Małe, Świńsko-Łagiewniki, Tresta Rządowa, Twarda, Wąwał, Wiaderno, Zaborów Drugi, Zaborów Pierwszy, Zawada. Miejscowość bez sołectwa: Jeleń.

Miejscowości planowane do objęcia aglomeracją:

Tabela 1 Wykaz miejscowości z Gminy Tomaszów Mazowiecki planowanych do objęcia aglomeracją

| Wykaz – lista miejscowości aglomeracji w obrębie, których będzie funkcjonowała sieć kanalizacji sanitarnej | Stan ludności - na dzień 30.11.2013r. | Liczba osób w obrębie terenów planowanych do objęcia siecią kanalizacji zbiorczej** | Liczba osób korzystających z kanalizacji po zrealizowaniu sieci kanalizacji sanitarnej -stan perspektywiczny -2015 rok** |
|--|---------------------------------------|---|--|
| Zaborów Pierwszy | 440 | 1 192 | 1 240 |
| Zaborów Drugi | 249 | | |
| Komorów | 590 | | |
| PJO* (A3) Σ | 1 279 | | |
| Wąwał | 1 066 | 899 | 1 026 |
| Smardzewice | 1 865 | 1 751 | 1 881 |
| PJO (A3+D2+B3) Σ | 4 210 | 3 842 | 4 147 |
| Wiaderno*** | 731 | 570 | 570 |
| Twarda*** | 601 | 601 | 601 |
| Tresta*** | 246 | 154 | 154 |
| Swolszewice Małe*** | 342 | 300 + 140 (łóżka noclegowe) | 300 + 140 (łóżka noclegowe) |
| Miejscowości poza Projektem... | 1860 | 1625 + 140 (łóżka noclegowe) | 1625+ 140 (łóżka noclegowe) |
| Łącznie | 7396 | 5 558+218 (łóżka noclegowe) | 5772+140 (łóżka noclegowe) |

* PJO -Podstawowa Jednostka Osadnicza – miejscowość, wieś, osiedle, dzielnica

** dane przyjęte do bilansu ścieków dla zakresu objętego projektem do dofinansowania ze środków Funduszu Spójności - (stan na koniec 2008 roku)

*** miejscowości poza Projektem..., realizowane we własnym zakresie przez Gminę Tomaszów. Maz.

² Powierzchnia i ludność w przekroju terytorialnym (Stan w dniu 1 I 2013 r.). Warszawa 2013: Główny Urząd Statystyczny ISSN 1505-5507



Zakres przedmiotowy

Długość sieci kanalizacji sanitarnej objęta dokumentacją w ramach przedmiotowego projektu – **14,50 km** a w tym:

- kolektor grawitacyjny (w oddzielnym wykopie) – 6,42 km
- odgałęzienia od sieci głównej – 2,20 km
- kolektor tłoczny (w oddzielnym wykopie) – 1,42 km
- kolektor grawitacyjny + tłoczny (we wspólnym wykopie) -4,46 km
- przepompownie ścieków – 7 szt

Ilość osób, która będzie miała możliwość podłączenia do systemu kanalizacji – **1765 os.** Projekt obejmuje sieć kanalizacji sanitarnej dla której średni wskaźnik koncentracji wynosi **121,94 Mk/km**, a w tym:

PJO Wiaderno – wskaźnik koncentracji 123,65

PJO Swolszewice Małe – wskaźnik koncentracji 120,22

PJO Twarda i Tresta – wskaźnik koncentracji 121,95

Rodzaje wydatków

1. Wynagrodzenie za opracowanie kompletnej dokumentacji projektowej - **499.995,00 zł brutto**,

Budowa zaprojektowanej sieci kanalizacji sanitarnej przewidywana jest na lata 2016-2018 w poniższym zakresie : o wartości 8 889 000,00 zł

w tym:

- budowa kanalizacji grawitacyjnej (kanały w oddzielnym wykopie) – 2.889.000 zł brutto,
- budowa odgałęzień od sieci głównej – 990.000 zł brutto
- budowa kanalizacji tłocznej (kanały w oddzielnym wykopie) – 355.000 zł brutto,
- budowa kanalizacji grawitacyjnej i tłocznej (kanały w jednym wykopie) – 2.230.000 zł brutto,
- budowa tłoczni ścieków – 1.750.000 zł brutto.

Środki finansowania 85% POIiŚ 15 % środki własne

2.5 Turystyka i rekreacja

Lasy (IV Kraina Mazowiecko – Podlaska) są najbardziej naturalną formacją roślinną i w głównej mierze decydują o bogactwie przyrodniczym i różnorodności. W ujęciu liczbowym powierzchnia leśna jest następująca: miasto Tomaszów Maz. – 519 ha gmina Tomaszów Maz. – 6740 ha,.

Na terenie gminy Tomaszów Mazowiecki lasy zajmują ponad 44% powierzchni ogólnej jednostki terytorialnej. Gmina ma charakter rolniczy, a tereny wokół Zalewu Sulejowskiego również rekreacyjno-turystyczny. Obecnie na terenie gminy istnieje szereg ośrodków wypoczynkowych. W związku z doskonałymi warunkami do wypoczynku powstało kilka gospodarstw agroturystycznych na terenie gminy w miejscowościach: Karolinów, Smardzewice, Twarda, Tresta i Swolszewice Małe

URZĄD MIASTA w TOMASZOWIE MAZOWIECKIM
ul. P.O.W. 10/16, 97-200 Tomaszów Mazowiecki

tel. (44) 724 23 11, fax (44) 724 43 59
www.tomaszow-maz.eu

URZĄD GMINY TOMASZOW MAZOWIECKI
ul. Prezydenta Ignacego Mościckiego 4,
97-200 Tomaszów Mazowiecki

tel. (44) 724 55 73, fax (44) 723 50 33,
www.tomaszow-mazowiecki.e-tomaszowski.pl



(Smardzewice planowane do włączenia do aglomeracji). Na terenie gminy, w sąsiedztwie terenów zabudowy jednorodzinnej i zagrodowej zlokalizowane są tereny letniskowe. Największa liczba działek letniskowych znajduje się w miejscowościach leżących w sąsiedztwie Zalewu Sulejowskiego w południowej części gminy.

Na terenie gminy (wschodnia część) eksploatowane są złoża surowców mineralnych (największa w Polsce i jedna z największych w Europie odkrywkowa kopalnia piasków kwarcowych Biała Góra). Atutem gminy są położone na jej terenie: Zbiornik Sulejowski, Spalski Park Krajobrazowy, Sulejowski Park Krajobrazowy, Ośrodek Hodowli Żubrów w Książu koło Smardzewic (pod zarządem Kampinoskiego Parku Narodowego). Dodatkową atrakcją stanowią ścieżki turystyczne i edukacyjne. Markowym produktem turystycznym miasta Tomaszowa Mazowieckiego jest tzw. „Tomaszowska Okrąglica”, w skład którego wchodzi: Rezerwat Przyrody „Niebieskie Źródła”, Skansen Rzeki Pilicy i Podziemna Tarasa Turystyczna „Groty Nagórzyckie”.

Ośrodek Hodowli Żubrów w Smardzewicach, jest jedyną tego typu placówką w Polsce centralnej. Powstał w latach 1934-1936. Został utworzony w wyniku jednej z pierwszych na świecie akcji, zainicjowanej przez polskie środowiska naukowe. Aktualnie przebywa tu około 16 żubrów.

Skansen Rzeki Pilicy tworzony od 2000 r. z inicjatywy władz samorządowych miasta Tomaszowa Maz. i Stowarzyszenia Przyjaciół Pilicy i Nadpilicza. Ma na celu popularyzowanie i zachowanie walorów przyrodniczych oraz tzw. przestrzeni kulturowej rzeki Pilicy i jej dopływów. Pierwszym obiektem i załącznikiem skansenu był zabytkowy, drewniany młyn wodny, zawierający elementy XIX – wieczne. U podnóża młynu eksponowana jest największa w kraju kolekcja kamieni młyńskich. Osobny, spektakularny dział skansenu tworzą wydobywane z Pilicy od 1988 r. pojazdy pancerne z czasów II wojny światowej i inne zabytki militarne. Skansen gromadzi także okazy dawnego szkutnictwa i rybołówstwa ludowego, a także eksponaty związane z bogatą tradycją splawów drewna na Pilicy oraz sportami wioślarskimi. Oddzielny dział skansenu stanowi bogata już kolekcja zabytkowych łodzi i kajaków.

Rezerwat Niebieskie Źródła Źródła to dwa wywierzyska oddzielone od siebie wyspą. W każdym pulsuje po kilkanaście minigerzerów. Niebieskie Źródła zwane niegdyś „Modrymi Wodami” są uroczym skrawkiem krajobrazu niżu polskiego. Woda przybiera niebiesko – błękitno - zieloną barwę. Kolor wody w basenach źródliskowych jest efektem działań rozproszonego światła słonecznego. Zmiana odcieni barwy wody uzależniona jest od stanu pogody, stopnia nasłonecznienia bądź zachmurzenia. Temperatura wody jest niezmienna w ciągu roku i wynosi 9°C. Z tych względów wody jezior nigdy nie zamarzają.

Groty Nagórzyckie Sztuczne wyrobiska znajdujące się w południowej części Miasta Tomaszowa Mazowieckiego przy ulicy Pod Grotami, biegnącej nad Zalew Sulejowski na terenie byłej wsi Nagórzyce, obecnie dzielnicy Tomaszowa. Są pozostałością po podziemnej kopalni piasku szklarskiego, wydobywanego do potrzeb budowlanych i hutniczych w XVIII stuleciu i na początku XIX wieku. Groty składają się z licznych korytarzy, wnęk, zaułków i sal powstałych w trakcie procesu wydobywania piasku. Największe wyrobisko zwane "Salą Królewską" ma 30 m długości, 25 m szerokości, 3 m wysokości. Pozostałe jaskinie nosiły nazwę: Niedźwiedzia, Borsucza, Taneczna, Chowańcowa, Karkołomna i Złodziejska.



Zalew Sulejowski - sztuczne jezioro powstałe w 1973 r. poprzez spiętrzenie wód Pilicy zapora w Smardzewicach. Zalesione w dużej części brzegi, urozmaicona linia brzegowa sprawiają, że zalew jest atrakcyjnym miejscem wypoczynku i uprawiania żeglarstwa. Można tutaj skorzystać ze sprzętu pływającego, kąpieli, plażowania, a także wspaniale wędkować. Przez Jezioro Sulejowskie przebiega szlak kajakowy po rzece Pilicy.

Rzeka Pilica - jest rzeką z własnym i wyrazistym charakterem posiada wyjątkowo wartki, jakby wciąż pilący nurt (stąd jej nazwa). Silnie meandrujące koryto Pilicy tworzy wiele malowniczych wysp, rozlewisk i zakoli. Trasy spływów kajakowych są dodatkowym atutem tych rejonów.

Sulejowski Park Krajobrazowy - na terenie Parku wraz z otuliną znajduje się 9 rezerwatów przyrody i 4 rezerваты projektowane. Chronione są jodły pospolite, świerki, buki, klony i jawory. Do rzadkich okazów roślin zalicza się: widłaki i storczyki, zimoziół północny i długosz królewski. Ze zwierząt spotkać można bobra, wydrę i łosia wędrownego, a czasem wilka. Liczną grupę stanowią ptaki, z których najciekawsze okazy to: gagoł, bąk, rybitwa białoczelna, kropiatka, siweczka obrożna. Na terenie SPK w granicach administracyjnych powiatu znajdują się rezerваты przyrody: Niebieskie Źródła i Twarda.

Rezerwat Twarda - chroni fragmenty wielogatunkowych lasów grądowych i borów mieszanych dębowo – jodłowych, z interesującą florą zawierającą także gatunki ciepłolubne. We florze runa na uwagę zasługuje: miodownik melisowaty, dąbrówka kosmata, lilia złotogłów, widłaki: jałowcowaty i goździsty oraz pszeniec leśny. Rezerwat dokumentuje naturalne stanowisko jodły przy północnej granicy zasięgu geograficznego. Rezerwat leży po prawej stronie drogi ze Smardzewic do Radoni, 2 km od miejscowości Twarda.

Spalski Park Krajobrazowy - Obecność rozległego kompleksu leśnego zmniejsza amplitudę dobowych i rocznych temperatur powietrza, zwiększa i wyrównuje jego wilgotność, osłabia prędkość wiatru i promieniowanie słoneczne. Dodatkowo obecność dużej ilości drzew iglastych nasyca powietrze substancjami aromatycznymi, wykazującymi działanie bakteriobójcze i stymulujące prace układu oddechowego. Klimat taki zalecany jest głównie osobom w wieku starszym z chorobami reumatycznymi, dzieciom i rekonwalescentom. Na obszarze Parku i jego otuliny istnieją 5 rezerwatów: Konewka, Żądłowice, Spała, Jeleń i Sługocice (w powiecie tomaszowski rezerwat Jeleń).

Rezerwat Jeleń - zachował się tutaj prawdziwie puszczański krajobraz boru sosnowego i świerkowo – jodłowego, olsy i grądy, a wśród nich podmokłe polany porośnięte turzycami, które są znakomitym miejscem schronienia zwierzyny leśnej. Flora rezerwatu obejmuje 2 gatunki porostów, 40 gatunków mszaków, 177 gatunków roślin naczyniowych. Wśród nich rośliny chronione: widłak jałowcowaty, kruszczyk szerokolistny i wawrzynek wilczełyko. Rezerwat znajduje się w pobliżu wsi Sługocice, na zachód od drogi Tomaszów Maz – Opoczno.

Park Edukacyjno - Rozrywkowy MIKROKOSMOS o wspaniałe miejsce wypoczynku dla całej rodziny. Niepowtarzalne połączenie zabawy z nauką wkomponowane w zaciszny, piękny ogród pełen roślinnych okazów. Pierwszy park na świecie z owadami gigantami! Jest to miejsce o powierzchni niemal 10 000 m², na której można spotkać niezwykle realistyczne rzeźby owadów, wykonane z dużą dbałością o ich budowę morfologiczną. W Parku znajduje się kilkadziesiąt owadów, znacznie większych od dorosłego człowieka – owady wykonane są z wielokrotnym powiększeniem. Z myślą o dzieciach i młodzieży uczącej się, w Parku stworzono ścieżki dydaktyczne, przy których spotkamy owady z wypisanymi najciekawszymi informacjami na temat każdego z nich.

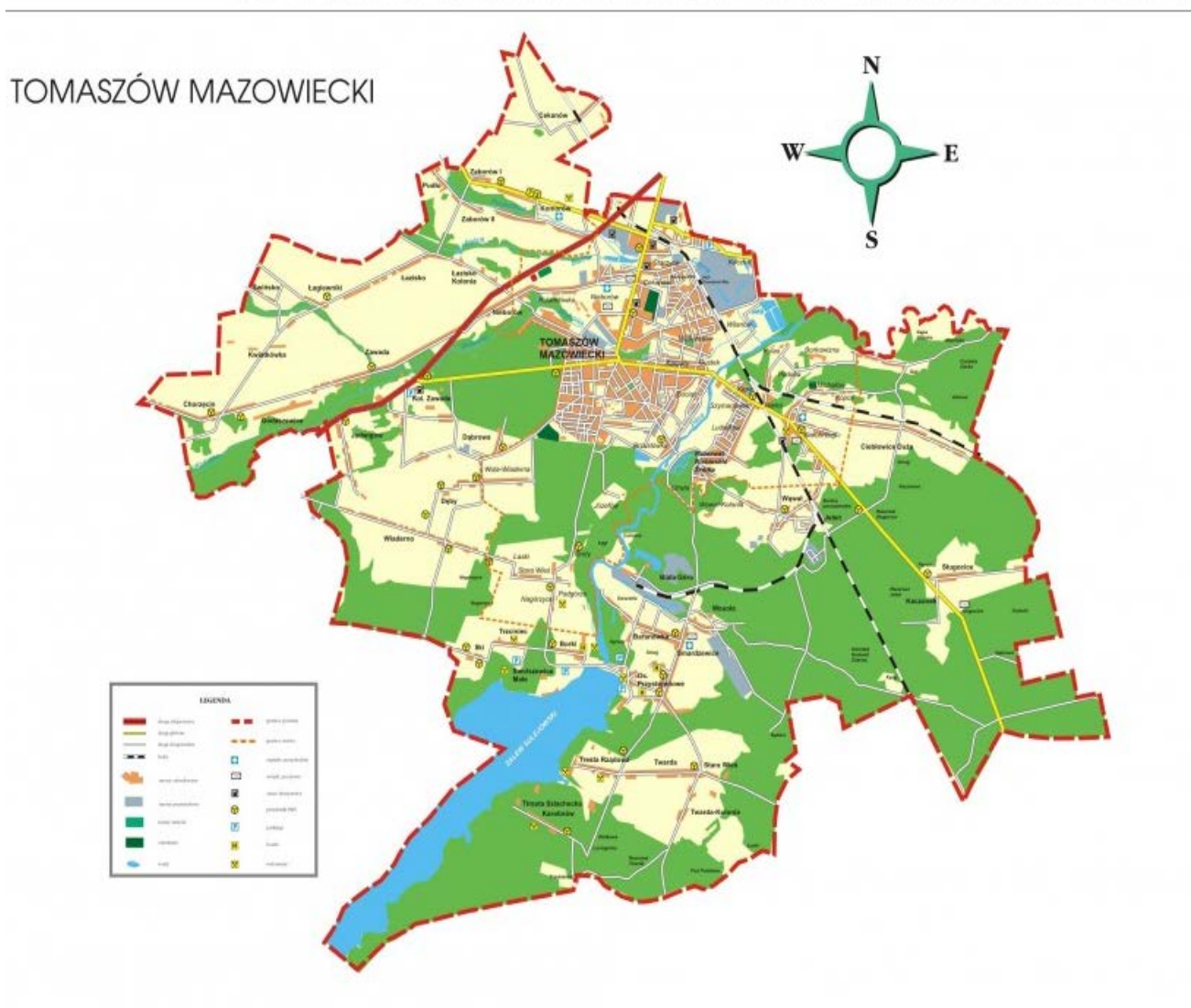
URZĄD MIASTA w TOMASZOWIE MAZOWIECKIM
ul. P.O.W. 10/16, 97-200 Tomaszów Mazowiecki

tel. (44) 724 23 11, fax (44) 724 43 59
www.tomaszow-maz.eu

URZĄD GMINY TOMASZÓW MAZOWIECKI
ul. Prezydenta Ignacego Mościckiego 4,
97-200 Tomaszów Mazowiecki
tel. (44) 724 55 73, fax (44) 723 50 33,
www.tomaszow-mazowiecki.e-tomaszowski.pl



Park Linowy Nad Pilicą - miejsce aktywnego wypoczynku, zabawy, spędzenia wolnego czasu dla całej rodziny. Rodzinny Park Linowy nad Pilicą o łącznej długości ponad 500 m składa się z trzech tras. Trasy zabezpieczone są siatkami lub linami.



Rysunek 3 Mapa miasta i gminy Tomaszowa Mazowieckiego

URZĄD MIASTA w TOMASZOWIE MAZOWIECKIM
ul. P.O.W. 10/16, 97-200 Tomaszów Mazowiecki

tel. (44) 724 23 11, fax (44) 724 43 59
www.tomaszow-maz.eu

URZĄD GMINY TOMASZOW MAZOWIECKI
ul. Prezydenta Ignacego Mościckiego 4,
97-200 Tomaszów Mazowiecki

tel. (44) 724 55 73, fax (44) 723 50 33,
www.tomaszow-mazowiecki.e-tomaszowski.pl



3 UWARUNKOWANIA WYNIKAJĄCE Z WYSTĘPOWANIA OBIEKTÓW I TERENÓW CHRONIONYCH

Wszelkie inwestycje prowadzone na terenie Aglomeracji Tomaszów Mazowiecki uwarunkowane są koniecznością ochrony najcenniejszych elementów środowiska naturalnego miasta i gminy.

Formy ochrony przyrody, położone na terenie Miasta Tomaszowa Mazowieckiego, wraz z innymi obszarami województwa Łódzkiego tworzą system obszarów chronionych, powiązany ciągami ekologicznymi i korytarzami (dolinami rzecznyymi), terenami otwartymi biologicznie czynnymi (tereny rolnicze, zieleń miejska, niezabudowane tereny miejskie). Od strony wschodniej i południowej znajdują się Spalski Park Krajobrazowy i Sulejowski Park Krajobrazowy. Dość znaczne obszary w obrębie miasta zajmują otuliny tych parków pełniące funkcje izolujące i zabezpieczające parki przed szkodliwym oddziaływaniem czynników zewnętrznych, w tym pełniąc rolę dyscyplinującą, regulującą w stosunku do sposobu zagospodarowania miasta Tomaszowa Mazowieckiego. W granicach administracyjnych miasta znajduje się unikalny rezerwat wodno-krajobrazowy Niebieskie Źródła. Doliny Pilicy i Wolborki są częścią korytarza ekologicznego o znaczeniu regionalnym w projekcie sieci ekologicznej województwa Łódzkiego, a doliny pozostałych cieków (Czarnej Bieliny, Piasecznicy, Luboczanki) łącząc się z wymienionymi powyżej, tworzą lokalne korytarze, a razem wspólny system. Na terenie gminy znajdują się 3 rezerваты przyrody, użytki ekologiczne, a także parki podworskie we wsiach: Kwiatkówka, Cekanów, Wąwał, Wiaderno, Zaborów i Zawada (Wąwał i Zaborów wchodzi w skład aglomeracji).

I tak, ochrona dotyczy elementów środowiska opisanych w poniższych rozdziałach.

3.1 Rezerваты przyrody

„Rezerwat przyrody obejmuje obszary zachowane w stanie naturalnym lub mało zmienionym, ekosystemy, ostoje i siedliska przyrodnicze, a także siedliska roślin, siedliska zwierząt i siedliska grzybów oraz twory i składniki przyrody nieożywionej, wyróżniające się szczególnymi wartościami przyrodniczymi, naukowymi, kulturowymi lub walorami krajobrazowymi”. (Ustawa o ochronie przyrody, (tekst jednolity Dz. U. z 2013 r. poz. 627 późniejszymi zmianami).

NIEBIESKIE ŹRÓDŁA -

Rezerwat przyrody nieożywionej o wybitnych walorach krajobrazowych, położony w dolinie Pilicy, na prawym brzegu rzeki, Są to wywierzyska krasowe jedne z najciekawszych zjawisk krasowych w Europie. Główny kompleks wodonośny stanowią tu spękane, częściowo skrasowiałe wapienie jurajskie, charakteryzujące się dużą przepuszczalnością. Wapienie te przyjmują wody opadowe i systemami swych szczelin prowadzą je w kierunku północnozachodnim, źródła to dwa wywierzyska oddzielone od siebie wyspą. W każdym pulsuje obok siebie po kilkanaście gejzerów. Drgający piasek, widziany przez tafelę wody posiada niepowtarzalną barwę o różnych odcieniach, zależnie od warunków pogody, wysokości słońca. Zabarwienie wody w lejach Źródłanych spowodowane jest czynnikami fizykochemicznymi. Rezerwat powstał w 1961 roku w celu ochrony piękna krasowego wywierzyska oraz towarzyszącym im naturalnym biocenozom leśnym, zaroślowym, szuwarowym i wodnym. Obejmuje on obszar ok. 28 ha. Rezerwat jest ostoją wielu gatunków ptaków (ok. 75),



a prawdziwą osobliwością są: zimorodek oraz kaczkę (krzyżówka, czernica, cyraneczka i gagół). Szata roślinna jest najliczniej reprezentowana przez rodzinę traw. Stwierdzono 400 gatunków roślin naczyniowych, a wśród nich grupę roślin ściśle chronionych: grzebieni białych, turówki wonnej, różanecznika żółtego, kosodrzewiny i cisa pospolitego.

Lokalizacja: – gmina (Leśnictwo Twarda, obr. Smardzewice) i miasto Tomaszów Maz. (w południowo wschodniej części miasta). **Powołany** Zarządzeniem NR 52/2010 Regionalnego Dyrektora Ochrony Środowiska w Łodzi z dnia 17 czerwca 2010 r. w sprawie rezerwatu przyrody "Niebieskie Źródła" (Dz. Urz. Woj. Łódzkiego Nr 194, poz. 1570), Zarządzeniem Ministra Leśnictwa i Przemysłu Drzewnego z dnia 27 lipca 1961 r. w sprawie uznania za rezerwat przyrody (MP nr 72, poz. 306 z 1961 r.). Obszar mający znaczenie dla Wspólnoty Niebieskie Źródła PLH100005

REZERWAT JELEŃ

Leśny o pow. 48,97 ha. Utworzony w 1976 roku. Przedmiotem ochrony jest fragment naturalnych wielogatunkowych drzewostanów z udziałem jodły na jej północnej granicy zasięgu w Puszczy Pilickiej. Na tym obszarze można obserwować prawdziwie puszczańskie krajobrazy borów sosnowych i świerkowososnowych, olsy i grądy. Wśród leśnych zespołów roślinnych występują podmokłe łąki turzycowe i śródleśne oczka wodne. W skład rezerwatu wchodzi głównie drzewostany około osiemdziesięcioletnie, jedynie w północno-wschodniej części rezerwatu występują powierzchnie z dwustuletnimi dębami i stuletnimi sosnami. Obwody najgrubszych dębów przekraczają cztery metry. Mimo niedużej powierzchni rezerwatu roślinność zielna na jego obszarze jest zróżnicowana. Flora rezerwatu obejmuje 2 gatunki porostów, 40 gatunków mszaków oraz 177 gatunków roślin naczyniowych. Wśród nich znajdują się rośliny chronione takie jak: kruszczyk szerokolistny, widłak jałowcowaty, czy wawrzynek wiczelyko.

Lokalizacja: gmina Tomaszów Maz., (Nadleśnictwo Smardzewice). **Powołany** Rozporządzeniem NR 16/2007 Wojewody Łódzkiego z dnia 17 kwietnia 2007 r. w sprawie rezerwatu przyrody "Jeleń" (Dz. Urz. Woj. Łódzkiego Nr 121, poz. 1082), Zarządzeniem Ministra Leśnictwa i Przemysłu Drzewnego z dnia 24 maja 1976 r. w sprawie uznania za rezerwat przyrody (MP nr 24, poz. 108 z 1976 r.). Obszar mający znaczenie dla Wspólnoty Lasy Smardzewickie PLH100024.

REZERWAT TWARDA

Leśny o powierzchni 22,79 ha. Utworzony w 1976 roku. Celem ochrony w rezerwacie jest zachowanie ze względów naukowych, dydaktycznych i krajobrazowych fragmentu wielogatunkowych obszarów ze znacznym udziałem jodły na północnej granicy zasięgu jodły w Puszczy Pilickiej. Większa część starodrzewu jodłowego, rosnąca na tym terenie została wycięta przed utworzeniem rezerwatu. Obecnie jodła odnawia się w stopniu zadowalającym i występuje we wszystkich piętrach drzewostanu. We florze runa na uwagę zasługuje miodownik melisowaty, lilia złotogłów, widłak jałowcowaty i goździsty.

Lokalizacja – gmina Tomaszów Mazowiecki (Nadleśnictwo Smardzewice). **Powołany** Rozporządzeniem NR 11/2007 Wojewody Łódzkiego z dnia 17 kwietnia 2007 r. w sprawie rezerwatu przyrody (Dz. Urz. Woj. Łódzkiego Nr 121, poz. 1077), i Zarządzeniem Ministra Leśnictwa i Przemysłu Drzewnego z dnia 24 maja 1976 r. w sprawie uznania za rezerwat przyrody (MP nr 24, poz. 108 z 1976 r.; MP nr 15, poz. 107 z 1984 r.)

REZERWAT SŁUGOCICE

Florystyczny o pow. 8,89 ha. Utworzony w 1984 roku. Rezerwat został utworzony w celu ochrony płatu grądu wysokiego ze stanowiskiem żywca dziewięciolistnego, gatunku górskiego na stanowisku poza granicą zasięgu. Gatunek ten posiada bardzo wąskie spektrum ekologiczne. Dobrze rozwija się



w bogatych i wilgotnych fitocenozach grądowych, lecz niewielka zmiana warunków świetlnych, wilgotnościowych i konkurencji między gatunkami może doprowadzić do zaniku tego stanowiska. Stanowiska żywca w rezerwacie Sługocice jest stanowiskiem wyspowym, co oznacza, że jeżeli gatunek ten zaniknie w tym miejscu, to nawet w momencie ponownej zmiany warunków ekologicznych na korzystne, nie będzie w pobliżu bazy nasiennej, z której będzie mógł się odrodzić.

Lokalizacja - gmina Tomaszów Mazowiecki (Nadleśnictwo Smardzewice). **Powołany** Rozporządzeniem NR 12/2007 Wojewody Łódzkiego z dnia 17 kwietnia 2007 r. w sprawie rezerwatu przyrody "Sługocice" (Dz .Urz. Woj. Łódzkiego Nr 121, poz.1078), i Zarządzeniem Ministra Leśnictwa i Przemysłu Drzewnego z dnia 18 maja 1984 r. w sprawie uznania za rezerwat przyrody (MP nr 15, poz. 108 z 1984 r.).

3.2 Obszary chronionego krajobrazu (planowane do objęcia)

„Obszar chronionego krajobrazu obejmuje tereny chronione ze względu na wyróżniający się krajobraz o zróżnicowanych ekosystemach, wartościowe ze względu na możliwość zaspokajania potrzeb związanych z turystyką i wypoczynkiem lub pełnioną funkcją korytarzy ekologicznych.” (Ustawa o ochronie przyrody, tekst jednolity Dz. U. z 2013 r. poz. 627 późniejszymi zmianami).

Spalsko – Sulejowski Obszar Chronionego Krajobrazu - obejmuje tereny chronione ze względu na wysokie walory przyrodnicze i krajobrazowe charakteryzujące się dużym bogactwem i różnorodnością siedlisk oraz zbiorowisk roślinnych. Obszar o całkowitej powierzchni 82 390 ha położony jest na terenie gmin: Aleksandrów, Czerniewice, Drzewica, Gorzkowice, Inowódz, Lubochnia, Łęki Szlacheckie, Mniszków, Opoczno, Poświętne, Przedbórz, Ręcino, Rozprza, Rzeczyca, Sławno, Sulejów, Tomaszów Mazowiecki, Wolbórz oraz miast: Piotrków Trybunalski i Tomaszów Mazowiecki (południowa i północno-wschodnia część miasta a także planowana dodatkowo do objęcia cała południowa część miasta). Wydzielone przestrzennie terytorium, obejmujące atrakcyjne krajobrazowo tereny o różnorodnych typach ekosystemów, objęte ochroną, pozwalającą zapewnić zachowanie stanu równowagi ekologicznej w środowisku przyrodniczym. Występują tam śródpolne torfowiska, obszary wodno – błotne, oczka wodne wraz z pasem roślinności stanowiącej ich obudowę biologiczną oraz obszary źródliskowe cieków. Charakter gospodarki prowadzonej na tym obszarze jest oparty o szczegółowe przepisy prawne (m.in. zakaz lokalizacji zakładów przemysłowych i obiektów uciążliwych dla środowiska, zakaz prowadzenia działalności niekorzystnie wpływających na krajobraz, kształtowanie zróżnicowanego krajobrazu rolniczego poprzez zachowanie mozaiki pól uprawnych, miedz, płątów wieloletnich ziołorośli, a także ochronę istniejących oraz formowanie nowych zadrzewień i zakrzewień śródpolnych i przydrożnych, utrzymywanie i zwiększanie powierzchni trwałych użytków zielonych, prowadzenie zabiegów agrotechnicznych z uwzględnieniem wymogów zbiorowisk roślinnych i zasiedlających je gatunków fauny, zwłaszcza ptaków (odpowiednie terminy, częstość i techniki koszenia). Prowadzi się zalesianie i zadrzewianie gruntów mało przydatnych do produkcji rolnej i nie przeznaczonych na inne cele, z wyłączeniem terenów, na których występują nieleśne siedliska przyrodnicze podlegające ochronie, siedliska gatunków roślin, grzybów i zwierząt związanych z ekosystemami nieleśnymi, a także miejsca pełniące funkcje punktów i ciągów widokowych na terenach o dużych wartościach krajobrazowych;



3.3 NATURA 2000

Obszary Natura 2000 są najnowszą formą ochrony przyrody realizowaną w związku z członkostwem Polski w Unii Europejskiej. W ramach Europejskiej Sieci Ekologicznej Natura 2000 wyznaczane są obszary specjalnej ochrony ptaków (OSO) oraz specjalne obszary ochrony siedlisk (SOO).

Lasy Spalskie PLH100003, powierzchnia: 2 016.4ha

OPIS OBSZARU

Ostoja obejmuje fragment kompleksu leśnego leżącego po obu stronach Pilicy, którego osią jest odcinek doliny tej rzeki (od Spąły do Teofilowa - z wyłączeniem tych miejscowości) oraz dolina rzeki Gać, lewobrzeżnego dopływu Pilicy. Teren równinny, zbudowany z osadów zlodowacenia odrzańskie (piaski, piaski gliniaste, mady i piaski rzeczne). Na wysoczyźnie najczęściej spotyka się siedliska ubogich łąk, dąbrów świetlistych i borów sosnowych, w większości porośnięte drzewostanami sosnowymi. W dolinach rozwijają się łąki jesionowo-olszowe i zarośla wierzbowo-wąskolistnych.

Lasy Smardzewickie PLH100024, powierzchnia: 286.5 ha

OPIS OBSZARU

Obszar obejmuje fragment środkowej części Puszczy Pilickiej w otoczeniu Ośrodka Hodowli Żubrów w Smardzewicach. Teren jest prawie płaski, piaszczysty i piaszczysto-gliniasty; nachylony lekko w kierunku północnym i północno-zachodnim. Występują tu starodrzewia sosnowo-dębowe na siedliskach łąk wysokich. Północna część obszaru wraz z rezerwatem przyrody Jeleń obejmuje siedliska wilgotnych łąk, olsów i borów mieszanych z udziałem starych, blisko 180 letnich drzew i stanowiskami jodły pospolitej. Na omawianym terenie występują ponadto śródleśne polany z podmokłymi łąkami. Obszar jest przecięty niezelektryfikowaną linią kolejową.

Niebieskie Źródła PLH100005, powierzchnia: 25.2 ha

OPIS OBSZARU

Obszar położony jest na terasie doliny Pilicy. Jest to teren źródliskowy. Znajduje się tu zespół wywierzysk, źródeł krasowych wraz z rozlewiskami utworzonymi przez kanały odpływowe, otoczony kompleksem lasów łąkowych i olsów oraz płatami zbiorowisk zaroślowych i szuwarowych. Osobliwością są silnie pulsujące, obfite (ok. 80 l/sek.) źródła bijące z wapiennego podłoża. Zimna, czysta woda ma barwę turkusową (niebieską). Woda ze źródeł zasila akwenty zajmujące powierzchnię ok. 5 ha.

Łąki Ciebłowickie PLH100035, powierzchnia: 475.3 ha

OPIS OBSZARU

Obszar "Łąki Ciebłowickie" położony jest w dolinie Pilicy, w miejscu, gdzie rzeka ta swobodnie meandruje, a cała dolina podlega naturalnym procesom geomorfologicznym i procesom biologicznym. Zaliczyć do nich należy regularne zalewy rzeki Pilicy, które pozwalają na coroczne odnawianie się zbiorowisk roślinnych i trwanie związanych z doliną ekosystemów. Jest to bardzo istotne zjawisko, zwłaszcza w kontekście wycofywania się rolnictwa z tego odcinka doliny Pilicy. Coroczne wylewy rzeki i swobodny spływ kry utrzymują w dobrej kondycji ekosystemy nieleśne, m.in. rozległe turzycowiska, małe płaty łąk niskoturzycowych ze związku *Caricion nigrae* oraz interesujące i warte dokładnego zbadania niewielkie źródła. Jednocześnie zauważyć można stopniowe przekształcanie się dawnych, ekstensywnie użytkowanych łąk świeżych i zmiennowilgotnych w ziołorośla ze związku *Filipendulion*, które w bezpośredniej bliskości Pilicy

URZĄD MIASTA w TOMASZOWIE MAZOWIECKIM
ul. P.O.W. 10/16, 97-200 Tomaszów Mazowiecki

tel. (44) 724 23 11, fax (44) 724 43 59
www.tomaszow-maz.eu

URZĄD GMINY TOMASZOW MAZOWIECKI
ul. Prezydenta Ignacego Mościckiego 4,
97-200 Tomaszów Mazowiecki
tel. (44) 724 55 73, fax (44) 723 50 33,
www.tomaszow-mazowiecki.e-tomaszowski.pl



płynnie przechodzą w ziołorośla nadrzeczne z rzędu Convolvuletalia. Ta poddana naturalnym procesom przyrodniczym mozaika siedlisk stanowi wielki walor i znajduje odzwierciedlenie w dużej różnorodności biologicznej na charakteryzowanym terenie. Naturalny krajobraz doliny stanowi przykład charakterystycznej struktury zbiorowisk roślinnych związanych z doliną rzeki.

3.4 Pomniki przyrody

„Pomnikami przyrody są pojedyncze twory przyrody żywej i nieożywionej lub ich skupiska o szczególnej wartości przyrodniczej, naukowej, kulturowej, historycznej lub krajobrazowej oraz odznaczające się indywidualnymi cechami, wyróżniającymi je wśród innych tworów, okazałych rozmiarów drzewa, krzewy gatunków rodzimych lub obcych, źródła, wodospady, wywierzyska, skałki, jary, głazy narzutowe oraz jaskinie. (Ustawa o ochronie przyrody, tekst jednolity Dz. U. z 2013 r. poz. 627 z późniejszymi zmianami)

Tabela 2 Wykaz -pomniki przyrody

| Nazwa pomnika przyrody (jak w akcie prawnym o ustanowieniu) | Obowiązująca podstawa prawna wraz z oznaczeniem miejsca ogłoszenia aktu prawnego | Obwód na wys. 1,3 m (cm) | Opis lokalizacji |
|---|--|--|---|
| 9 Dębów szypułkowych | Rozporządzenie Nr 20/2005 Wojewody Łódzkiego z dnia 13 lipca 2005 r. w sprawie uznania za pomniki przyrody | 313, 292, 320, 316, 437, 359, 367, 339, 302 cm | Rosną na terenie Parku Miejskiego w Tomaszowie Mazowieckim, ul. POW |
| 3 Dęby szypułkowe | Rozporządzenie Nr 20/2005 Wojewody Łódzkiego z dnia 13 lipca 2005 r. w sprawie uznania za pomniki przyrody | 320, 348, 330, | rosną w Tomaszowie Mazowieckim, przy ul. Zawadzkiej 36 |
| Dąb czerwony | Rozporządzenie Nr 20/2005 Wojewody Łódzkiego z dnia 13 lipca 2005 r. w sprawie uznania za pomniki przyrody | 211 | rośnie w Tomaszowie Mazowieckim, przy ul. Zawadzkiej 36 |
| Wiąz polny | Zarządzenia Nr 45/87 Wojewody Piotrkowskiego z dnia 15 grudnia 1987 r. w sprawie uznania za pomniki przyrody | 340 cm | Rośnie na terenie byłego parku w Tomaszowie Mazowieckim, dzielnica Białobrzegi, na terenie Gminnej Spółdzielni „Samopomoc Chłopska” |
| 2 Dęby szypułkowe | Zarządzenia Nr 45/87 Wojewody Piotrkowskiego z dnia 15 grudnia 1987 r. w sprawie uznania za pomniki przyrody | 318, 356 cm | Rośnie przy budynku Miejskiego Ośrodka Kultury w Tomaszowie Mazowieckim, przy Parku Miejskim „Solidarność” |
| 2 Dęby szypułkowe | Zarządzenia Nr 45/87 Wojewody Piotrkowskiego z dnia 15 grudnia 1987 r. w sprawie uznania za pomniki przyrody | 305, 304 cm | rośnie przy ul. P.O.W. 17 w Tomaszowie Mazowieckim, |
| 7 Dębów szypułkowych | Zarządzenia Nr 45/87 Wojewody Piotrkowskiego z dnia 15 grudnia 1987 r. w sprawie uznania za pomniki przyrody | 285, 302, 280, 365, 291, 370, 304 cm | rośnie przy Muzeum w Tomaszowie Mazowieckim, ul. P.O.W. 11/15 |
| Lipa srebrzysta | Zarządzenia Nr 45/87 Wojewody Piotrkowskiego z dnia 15 grudnia 1987 r. w sprawie uznania za pomniki przyrody | 320 cm | Wąwał, przedszkole |
| Brzoza brodawkowata | Zarządzenia Nr 45/87 Wojewody Piotrkowskiego z dnia 15 grudnia 1987 r. w sprawie uznania za pomniki przyrody | | Wąwał |
| Brzoza brodawkowata | Zarządzenia Nr 45/87 Wojewody Piotrkowskiego z dnia 15 grudnia 1987 r. w sprawie uznania za pomniki przyrody | 280 cm | Wąwał, przedszkole |
| Wiąz szypułkowy | b.d. | 254 cm | Podoba |



| | | | |
|------------------------|--|--------|-------------|
| Dąb szypułkowy | b.d. | 406 cm | Podoba |
| Dąb szypułkowy | Rozporządzenie Nr 4/96 Wojewody Piotrkowskiego z dnia 4 listopada 1996 r. w sprawie uznania za pomniki przyrody. Dz. Urz. Woj. Piotrkowskiego Nr 21, poz. 75 | | Kol. Zawada |
| Dąb szypułkowy | Rozporządzenie Nr 5/98 Wojewody Piotrkowskiego z dnia 3 lipca 1998 r. w sprawie zmiany rozporządzenia dotyczącego uznania za pomniki przyrody Dz. Urz. Woj. Piotrkowskiego Nr 12, poz. 134 | | Kol. Zawada |
| 9 Kasztanowców białych | Rozporządzenie Nr 4/96 Wojewody Piotrkowskiego z dnia 4 listopada 1996 r. w sprawie uznania za pomniki przyrody. Dz. Urz. Woj. Piotrkowskiego Nr 21, poz. 75 | | Kol. Zawada |

Wymieniono wyłącznie pomniki przyrody w planowanych do objęcia Aglomeracją miejscowościach.

Uchwałą nr XXXVII/334/2013 Rady Miejskiej Tomaszowa Mazowieckiego z dnia 24 kwietnia 2013 r. ustalono zasady ochrony dla ustanowionych pomników przyrody i użytków ekologicznych.

3.5 Użytki ekologiczne

„Użytkami ekologicznymi są zasługujące na ochronę pozostałości ekosystemów mających znaczenie dla zachowania różnorodności biologicznej - naturalne zbiorniki wodne, śródpolne i śródleśne oczka wodne, kępy drzew i krzewów, bagna, torfowiska, wydmy, płaty nieużytkowanej roślinności, starorzecza, wychodnie skalne, skarpy, kamieńce, siedliska przyrodnicze oraz stanowiska rzadkich lub chronionych gatunków roślin, zwierząt i grzybów, ich ostoje oraz miejsca rozmnażania lub miejsca sezonowego przebywania.” (Ustawa o ochronie przyrody, (tekst jednolity Dz. U. z 2013 r. poz. 627 z późniejszymi zmianami)

W granicach administracyjnych miasta występuje 5 użytków ekologicznych (2 mokradła, łąka, 2 torfowiska) Leśnictwo Tomaszów Mazowiecki, Obręb Nagórzyce (powołane Rozp. Nr 57/ 2001 Woj. Łódzkiego z dn. 17.12.2001). Uchwałą nr XXXVII/334/2013 Rady Miejskiej Tomaszowa Mazowieckiego z dnia 24 kwietnia 2013 r. ustalono zasady ochrony dla ustanowionych pomników przyrody i użytków ekologicznych.

W granicach gminy jest ich 14 (13 bagien i 1 zbiornik wodny) w nadleśnictwie Smardzewice w tym 9 w Leśnictwie Sługocice miejscowość Sługocice (bagna) i 5 w Leśnictwie Trzebiatów, miejscowość Twarda (powołane Rozp. Nr 57/ 2001 Woj. Łódzkiego z dn. 17.12.2001). Łączna powierzchnia w gminie to: 16,82 ha w mieście: 4,27 ha.

3.6 Zespoły przyrodniczo-krajobrazowe

Zespoły przyrodniczo-krajobrazowe to „fragmenty krajobrazu naturalnego i kulturowego zasługujące na ochronę ze względu na ich walory widokowe i estetyczne” (Ustawa o ochronie przyrody, (tekst jednolity Dz. U. z 2013 r. poz. 627 z późniejszymi zmianami).

Planowane do wprowadzenia do przyszłych opracowań planistycznych:

- Zespół Przyrodniczo-Krajobrazowy „Cieblówickie Łąki”,

URZĄD MIASTA w TOMASZOWIE MAZOWIECKIM
ul. P.O.W. 10/16, 97-200 Tomaszów Mazowiecki

tel. (44) 724 23 11, fax (44) 724 43 59
www.tomaszow-maz.eu

URZĄD GMINY TOMASZOW MAZOWIECKI
ul. Prezydenta Ignacego Mościckiego 4,
97-200 Tomaszów Mazowiecki
tel. (44) 724 55 73, fax (44) 723 50 33,
www.tomaszow-mazowiecki.e-tomaszowski.pl



- Zespół Przyrodniczo-Krajobrazowy „Groty Nagórzyckie”.

3.7 Parki krajobrazowe

Park krajobrazowy „obejmuje obszar chroniony ze względu na wartości przyrodnicze historyczne i kulturowe oraz walory krajobrazowe, w celu zachowania, popularyzacji tych wartości w warunkach zrównoważonego rozwoju” (Ustawa o ochronie przyrody, (tekst jednolity Dz. U. z 2013 r. poz. 627 z późniejszymi zmianami).

Spalski Park Krajobrazowy - Utworzony został w październiku 1995 roku. Obejmuje on dolinę rzeki Pilicy wraz z najbardziej cennymi przyrodniczo terenami przyległymi. Park ze strefą ochronną położony jest w makroregionie Wzniesienia Południowo-Mazowieckiego i obejmuje wschodnią część mezoregionu Równina Piotrkowska oraz północno - wschodni fragment Równiny Radomskiej. Najbardziej atrakcyjny fragment doliny to przełomowy odcinek rzeki w okolicy Inowłódza. Liczbę występujących tutaj roślin można wstępnie oszacować na ponad 800. Łącznie na terenie Parku stwierdzono: 19 gatunków roślin objętych ochroną całkowitą, 11 ochroną częściową oraz 42 gatunki, które w Polsce Środkowej występują nielicznie. Dotychczas na terenie parku stwierdzono 205 gatunków ptaków, w tym 140 uznanych jest za lęgowe. Obecnie szacuje się, że w granicach parku występuje ponad 800 gatunków roślin naczyniowych ; wśród nich znajduje się ponad 30 gatunków chronionych i 50 rzadkich bądź zagrożonych regionalnie. Interesującą grupą ssaków są nietoperze; w Konewce, w starych bunkrach istnieje jedno z największych zimowisk nietoperzy w Polsce. Nad Pilicą i jej dopływami dość powszechnie spotykane są bobry i wydry. W uroczysku Książ k. Smardzewic znajduje się istniejący od 1934 r. Ośrodek Hodowli Żubrów im. Prezydenta Ignacego Mościckiego. Na terenie parku i jego otuliny utworzono dotychczas 5 rezerwatów przyrody o łącznej powierzchni 497 ha. Są to: Konewka, Żądłowice, Spała, Sługocice i Jeleń. Szereg obiektów objęto indywidualną formą ochrony tworząc m.in. 23 użytki ekologiczne i 134 pomniki przyrody. Aktualnie projektuje się utworzenie kilku nowych rezerwatów - w dolinach śródleśnych strumieni: Gaci, Studzianki i Ceteńki. Na terenie Spalskiego PK wyznaczono obszary europejskiego systemu NATURA 2000. Są to: obszar specjalnej ochrony ptaków Dolina Pilicy PLB140003, obszar mający znaczenie dla Wspólnoty Dolina Dolnej Pilicy PLH140016, obszar mający znaczenie dla Wspólnoty Lasy Spalskie PLH100003, obszar mający znaczenie dla Wspólnoty Łąki Cieblowickie PLH100035 Powierzchnia Spalskiego Parku Krajobrazowego w granicach województwa łódzkiego wynosi 13 110 ha Powierzchnia otuliny w granicach woj. (ha) otulina wewnętrzna- 1 544 ha, otulina zewnętrzna- 22 590 ha.

Rozporządzenie Nr 4/95 Wojewody Piotrkowskiego z dnia 5 października 1995 r. w sprawie utworzenia Spalskiego Parku Krajobrazowego (Dz. Urz. Woj. Piotrkowskiego Nr 15, poz. 113) i Rozporządzenie Nr 26/2006 Wojewody Łódzkiego z dnia 13 lipca 2006 r. w sprawie Spalskiego Parku Krajobrazowego (Dz. Urz. Woj. Łódzkiego Nr 258, poz. 1990)

Park położony jest w środkowej części dorzecza Pilicy poniżej Tomaszowa Mazowieckiego W powiecie tomaszowski zlokalizowany jest w gminach: gmina Tomaszów Maz., M. Tomaszów Maz., Rzeczyca, Inowłódz, Lubochnia.

Sulejowski Park Krajobrazowy - Utworzony w 1994 roku i zajmuje powierzchnię 17 030 ha. Jest "łącznikiem" pomiędzy Przedborskim Parkiem Krajobrazowym a Spalskim Parkiem Krajobrazowym. Otulina Parku zajmuje 36 730 ha i obejmuje gminy Tomaszów Maz. (miasto i gmina), Sulejów,

URZĄD MIASTA w TOMASZOWIE MAZOWIECKIM
ul. P.O.W. 10/16, 97-200 Tomaszów Mazowiecki

tel. (44) 724 23 11, fax (44) 724 43 59
www.tomaszow-maz.eu

URZĄD GMINY TOMASZOW MAZOWIECKI
ul. Prezydenta Ignacego Mościckiego 4,
97-200 Tomaszów Mazowiecki
tel. (44) 724 55 73, fax (44) 723 50 33,
www.tomaszow-mazowiecki.e-tomaszowski.pl



Wolbórz, Rozprza, Ręczno, Aleksandrów, Mniszków, Łęki Szlacheckie, Przedbórz, Piotrków Trybunalski i Sławno.

Połowę powierzchni Sulejowskiego Parku Krajobrazowego zajmują lasy, natomiast wody (łącznie ze Zbiornikiem Sulejowskim) - niespełna 5%. Na terenie Sulejowskiego Parku Krajobrazowego istnieje 11 rezerwatów przyrody o łącznej powierzchni 624 ha. Walory Sulejowskiego PK tworzą przede wszystkim: naturalny krajobraz rzeczny, zwłaszcza środkowego odcinka Pilicy między Przedborzem i Sulejowem (proponowanego do włączenia do europejskiej sieci obszarów chronionych Natura 2000), „delty” Luciąży, Czarnej Malenieckiej, śródleśnych strumieni, np. Strugi Młynki (ostoi bobra). Obiekty przyrody nieożywionej, a wśród nich m.in. Bąkowa Góra (na pograniczu Nizin Środkowopolskich i Wyżyny Małopolskiej), wysokie krawędzie doliny Pilicy (np. w Barkowicach i Sulejowie) oraz najcenniejszy w Polsce środkowej rezerwat krajobrazowo-wodny - Niebieskie Źródła.. Na terenie SPK stwierdzono dotychczas prawie 1 000 gatunków roślin naczyniowych. Zaobserwowano około 200 gatunków ptaków; prawie 150 gatunków odbywa tu lęgi. Na terenie SPK istnieje 11 rezerwatów przyrody o łącznej powierzchni 624 ha. Od lat projektuje się utworzenie 5 rezerwatów o łącznej powierzchni około 140 ha. Najliczniej są reprezentowane rezerваты leśne: Lubiaszów, Meszcze, Twarda, Gaik, Błogie, Wielkopole, Jawora oraz projektowane: Kaleń, Prucheńsko i Łęgi nad Pilicą. Rezerваты florystyczne to: Las Jabłoniowy i Jaksonek oraz projektowany - Bory nad Pilicą. Pozostałe obiekty reprezentują 3 różne typy rezerwatów: krajobrazowy - Niebieskie Źródła, torfowiskowy - Czarny Ług i wodny - Struga Młynki (projektowany). Całkowita powierzchnia (ha) 53 760, Powierzchnia parku w granicach woj. (ha) 17 030. Powierzchnia otuliny w granicach woj. (ha) 36 730.

Rozporządzenie Nr 3/94 Wojewody Piotrkowskiego z dnia 21 lipca 1994 r. w sprawie utworzenia Sulejowskiego Parku Krajobrazowego (Dz. Urz. Woj. Piotrkowskiego Nr 22, poz. 136)
Rozporządzenie Nr 24/2006 Wojewody Łódzkiego z dnia 3 lipca 2006 r. w sprawie Sulejowskiego Parku Krajobrazowego (Dz. Urz. Woj. Łódzkiego Nr 248, poz. 1910).

Rozporządzenie Nr 29/2006 Wojewody Łódzkiego z dnia 3 listopada 2006 r. w sprawie ustanowienia planu ochrony Sulejowskiego Parku Krajobrazowego Dz. Urz. Woj. Łódzkiego Nr 380, poz. 2946.

W granicach PK występują: obszar mający znaczenie dla Wspólnoty Dolina Środkowej Pilicy PLH100008, obszar mający znaczenie dla Wspólnoty Dolina Czarnej PLH260015, obszar mający znaczenie dla Wspólnoty Lubiaszów w Puszczy Pilickiej PLH100026

Dla Sulejowskiego Parku Krajobrazowego, w granicach gminy Tomaszów Mazowiecki, plan ochrony parku ustanowiony został Rozporządzeniem Wojewody Łódzkiego Nr 29/2006 z dnia 3 listopada 2006 r. w sprawie Sulejowskiego Parku Krajobrazowego (Dz. Urz. Woj. Łódzkiego z 13 listopada 2006 r. Nr 380, poz. 2946).

Sulejowski PK oraz Spalski PK wchodzące w skład Zespołu Nadpilicznych Parków Krajobrazowych. Został on utworzony zarządzeniem nr 80/95 wojewody piotrkowskiego z 20 grudnia 1995 roku. Powierzchnia Zespołu Nadpilicznych Parków Krajobrazowych wraz z otulinami wynosi 114 373 ha, z czego na powierzchnię parków przypada 40 822 ha, a na powierzchnię otulin 73 551 ha. Znajduje się tu: 21 rezerwatów przyrody, 410 pomników przyrody i 20 parków podworskich, w tym 11 uznanych za zabytkowe. Obszar Nadpilicznych Parków Krajobrazowych obejmuje najbardziej cenne przyrodniczo tereny Pasma Przedborsko- Małogoskiego oraz doliny rzeki Pilicy w województwie łódzkim.

W granicach administracyjnych miasta Tomaszowa Mazowieckiego znajdują się otuliny Spalskiego Parku Krajobrazowego oraz Sulejowskiego Parku Krajobrazowego.

URZĄD MIASTA w TOMASZOWIE MAZOWIECKIM
ul. P.O.W. 10/16, 97-200 Tomaszów Mazowiecki

tel. (44) 724 23 11, fax (44) 724 43 59
www.tomaszow-maz.eu

URZĄD GMINY TOMASZOW MAZOWIECKI
ul. Prezydenta Ignacego Mościckiego 4,
97-200 Tomaszów Mazowiecki
tel. (44) 724 55 73, fax (44) 723 50 33,
www.tomaszow-mazowiecki.e-tomaszowski.pl



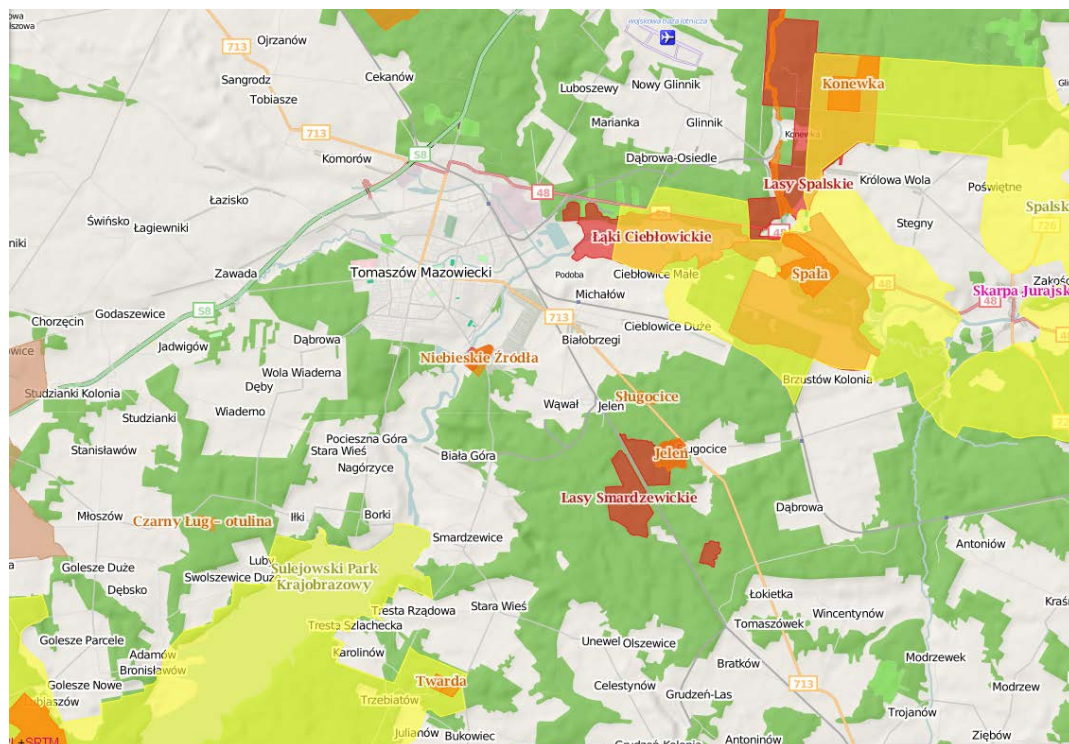
3.8 Stanowisko dokumentacyjne

Według Ustawy o ochronie przyrody (2004) stanowiskami dokumentacyjnymi „są niewyodrębniające się na powierzchni lub możliwe do wydodrębnienia, ważne pod względem naukowym i dydaktycznym, miejsca występowania formacji geologicznych, nagromadzeń skamieniałości lub tworów mineralnych, jaskinie lub schroniska podskalne wraz z namuliskami oraz fragmenty eksploatowanych lub nieczynnych wyrobisk powierzchniowych i podziemnych. Stanowiskami dokumentacyjnymi mogą być także miejsca występowania kopalnych szczątków roślin lub zwierząt”

Groty Nagórzyckie – w roku 2008 teren został objęty ochroną i jest uznawany za stanowisko dokumentacyjne Groty Nagórzyckie w Tomaszowie Mazowieckim przy ul. Pod Grotami. Jest to rozległy system podziemnych korytarzy, których powstanie wiąże się z wydobywaniem piasków kwarcowych. W latach 50-tych istniał projekt utworzenia w dawnych wyrobiskach zwanych grotami, skansenu oraz muzeum przemysłu szklarskiego. Niestety do jego realizacji nie doszło (ze względu na niebezpieczeństwo zawalenia obiekt wymaga odpowiedniego przygotowania do udostępniania turystycznego). Skarpa skalna i znajdujące się w jej obrębie podziemne wyrobiska to 20,8ha.

Uchwała Nr XXIII/180/08 Rady Miejskiej Tomaszowa Mazowieckiego z dnia 30 stycznia 2008 r. w sprawie ustanowienia stanowiska dokumentacyjnego pod nazwą „Groty Nagórzyckie”, zmieniona Uchwałą Nr LIII/453/10 Rady Miejskiej Tomaszowa Mazowieckiego z dnia 27 stycznia 2010 r. Dz. Urz. Woj. Łódzkiego Nr 51, poz. 393

UWAGA: NA ZAŁĄCZNIKU GRAFICZNYM W SALI 1 : 25 000 WRYSOWANO WYŁĄCZNIE TE ELEMENTY PRAWNIE CHRONIONE, KTÓRE ZLOKALIZOWANE SĄ W OBSZARZE OBJĘTYM AGLOMERACJĄ LUB BEZPOŚREDNIO Z NIM GRANICZĄ



Rysunek 4 Obszary chronione w rejonie Miasta i Gminy Tomaszów Mazowiecki

URZĄD MIASTA w TOMASZOWIE MAZOWIECKIM
ul. P.O.W. 10/16, 97-200 Tomaszów Mazowiecki

tel. (44) 724 23 11, fax (44) 724 43 59
www.tomaszow-maz.eu

URZĄD GMINY TOMASZOW MAZOWIECKI
ul. Prezydenta Ignacego Mościckiego 4,
97-200 Tomaszów Mazowiecki

tel. (44) 724 55 73, fax (44) 723 50 33,
www.tomaszow-mazowiecki.e-tomaszowski.pl



4 CHARAKTERYSTYKA TERENU AGLOMERACJI - STAN ISTNIEJĄCY

4.1 Wodociągi

Miasto

Mieszkańcy miasta Tomaszowa Mazowieckiego, korzystający z sieci wodociągowej, zaopatrywani są w wodę poprzez zakup hurtowy w Zakładzie Wodociągów i Kanalizacji Łódź Sp. z o.o. Woda przez ZWiK Sp. z o.o. pobierana jest z ujęcia powierzchniowego zlokalizowanego na lewym brzegu Pilicy w Tomaszowie Mazowieckim – Brzustówce i uzdatniana jest w Wydziale Produkcji Wody „Tomaszów” ZWiK Sp. z o.o. zlokalizowanym na terenie miasta Tomaszów Mazowiecki przy ul. Jana Pawła II 45/47.

Pobór wody dla miasta następuje także z ujęcia miejskiego wód podziemnych w Białobrzegach. Ujęcie składa się z dwóch studni: nr 3 – głębokość 85 m, wydajność eksploatacyjna 125 m³/h, przy depresji 13,20 m, oraz studnia nr 4 – głębokość 95 m, wydajność 100 m³/h, przy depresji 17,89 m.³ Natomiast dla dzielnicy Nagórzyce woda jest dostarczana z ujęcia wód podziemnych w Swolszewicach Małych zlokalizowanego na terenie Ośrodka Szkoleniowo- Wypoczynkowego Borki (zakup). Ujęcie to składa się z dwóch studni o głębokości 205 i 250 m, pracujących naprzemiennie.⁴

Długość sieci wodociągowej w mieście – 169,76 km.

Ponadto na terenie miasta znajduje się 19 publicznych studni głębinowych, które mają służyć między innymi do awaryjnego zasilania ludności w wodę. Właścicielem i zarządcą głębinowych ujęć wody, studni wierconych i sieci wodociągowej jest Zakład Gospodarki Wodno-Kanalizacyjnej w Tomaszowie Mazowieckim Sp. z o.o.

Większe zakłady pracy na terenie miasta i Tomaszowskie Centrum Zdrowia Sp. z o.o. posiadają własne ujęcia wody i wewnętrzną sieć rozdzielczą (np. ujęcie zakładowe Roldrob SA o zatwierdzonych zasobach 220m³/h, ujęcie zakładowe Mazovia SA składające się ze studni numer 5 o zatwierdzonych zasobach 62,7m³/h oraz studni numer 6 o zatwierdzonych zasobach 69,3m³/h, ujęcie zakładowe ZPW Tomtex SA o zasobach zatwierdzonych 225m³/h).

Gmina

Na terenie gminy zlokalizowane są ujęcia wody w miejscowościach: Chorzęcin, Wąwał, Łazisko, Cekanów, Smardzewice, Twarda, Cieślówice Duże, Wiaderno.

Sieć wodociągowa i kanalizacji sanitarnej stanowi majątek gminy a eksploatowana jest przez Gminny Zakład Komunalny. Na terenie gminy znajduje się również ujęcie wody w Swolszewicach Małych, które jest dzierżawione przez GZK od Starostwa Powiatowego w Tomaszowie Maz. Aktualny stan zasobów wód głębinowych i wydajność ujęć zaspakaja potrzeby mieszkańców gminy. Przez teren gminy przebiegają magistrale wodne – trzy rucoiągi: Tomaszów Mazowiecki – Brzustówka – Łódź.

³ „Aktualizacja Programu Ochrony Środowiska dla Miasta Tomaszowa Mazowieckiego na lata 2008-2015 Politechnika Częstochowska Instytut Inżynierii Środowiska Załącznik Nr 1 do uchwały Nr VII/53/2011 Rady Miejskiej Tomaszowa Mazowieckiego z dnia 23 lutego 2011 r.

⁴ „Aktualizacja Programu Ochrony Środowiska dla Miasta Tomaszowa Mazowieckiego na lata 2008-2015 Politechnika Częstochowska Instytut Inżynierii Środowiska Załącznik Nr 1 do uchwały Nr VII/53/2011 Rady Miejskiej Tomaszowa Mazowieckiego z dnia 23 lutego 2011 r.



W gminie woda pobierana jest w całości z ujęć podziemnych.

Generalnie gmina zwodociągowana jest w 100 %.

Długość sieci wodociągowej w miejscowościach planowanych do objęcia aglomeracją: tj. Smardzewice, Wąwał, Komorów, Zaborów Pierwszy i Zaborów Drugi, to 28,6 km.

4.2 Strefy ochrony ujęć wód podziemnych

W celu zapewnienia odpowiedniej, jakości wody ujmowanej do zaopatrzenia ludności w wodę przeznaczoną do spożycia oraz zaopatrzenia zakładów wymagających wody wysokiej jakości, a także ze względu na ochronę zasobów wodnych, mogą być ustanawiane:

- 1) strefy ochronne ujęć wody,
- 2) obszary ochronne zbiorników wód śródlądowych.

Strefę ochronną ujęcia wody, zwaną dalej „strefą ochronną”, stanowi obszar, na którym obowiązują zakazy, nakazy i ograniczenia w zakresie użytkowania gruntów oraz korzystania z wody.

Strefę ochronną dzieli się na teren ochrony:

- 1) bezpośredniej,
- 2) pośredniej.

Na terenie Aglomeracji Tomaszów Mazowiecki nie ma wyznaczonych stref ochrony pośredniej ujęć wody.

Ujęcie powierzchniowe zlokalizowane na lewym brzegu Pilicy w Tomaszowie Mazowieckim - Brzostówce – też posiada strefę ochrony bezpośredniej, po granicy działki.

Tereny ochrony bezpośredniej ujęć wód podziemnych w analizowanej Aglomeracji, nie mają bezpośredniego przełożenia na wyznaczenie obszaru i granic aglomeracji, a tym samym realizację sieci kanalizacji zbiorczej.

4.3 Obszary ochronne zbiorników wód śródlądowych

Na terenie Aglomeracji Tomaszów Mazowiecki nie ma wyznaczonych obszarów ochronnych zbiorników wód śródlądowych.

Strefa ochrony pośredniej wokół Zbiornika Sulejowskiego, obejmująca pas wokół akwenu o szerokości 400 m od linii brzegowej, ustalona w decyzji Wojewody Łódzkiego znak: RL. gw.I-05505/1/73/74 z dnia 30.03.1974 r. ustanawiającej strefę ochrony pośredniej wokół Zbiornika Sulejowskiego na rzece Pilicy, wygasła z dniem 31 grudnia 2012 r., w związku ze zmianą przepisów prawa dotyczącą stanu prawnego stref ochronnych ujęć wody ustanowionych przed dniem 1 stycznia 2002 r., zgodnie z art. 21 ust. 1 ustawy z dnia 5 stycznia 2011r. o zmianie ustawy - Prawo wodne oraz niektórych innych ustaw cyt.: „strefy ochronne ujęć wody ustanowione przed dniem 1 stycznia 2002 r. wygasają z dniem 31 grudnia 2012 r.”



4.4 Kanalizacja

Miasto

Miasto posiada mechaniczną oczyszczalnię ścieków o przepustowości 16 500,00 m³/d oraz sieć kanalizacyjną o długości 89,1 km (stan 2012 r.), w tym grawitacyjnej o dł. 84,9 km. Z sieci kanalizacji sanitarnej korzystało (stan na 31.12.2012 r.) 43 156 mieszkańców⁵, co stanowi 65,9% całej populacji Tomaszowa Mazowieckiego. Pozostali mieszkańcy korzystają ze zbiorników bezodpływowych. Istniejąca sieć kanalizacyjna wymaga przede wszystkim rozbudowy oraz modernizacji z uwagi na przeciążenie istniejących kolektorów oraz awaryjność sieci. Właścicielem i zarządcą miejskiej oczyszczalni ścieków i sieci kanalizacyjnej jest ZGW-K w Tomaszowie Mazowieckim Sp. z o.o.

Sieć kanalizacji sanitarnej pokrywa swoim zasięgiem praktycznie cały obszar zurbanizowany miasta z wyłączeniem dzielnic „Białobrzegi”, „Ludwików” oraz „Nagórzyce”. Sieć zbiorcza oparta jest na trzech głównych kolektorach:

- kolektor „A” - zbierający ścieki wzdłuż prawego brzegu rzeki Wolbórki,
- kolektor „B” - zbierający ścieki wzdłuż lewego brzegu rzeki Wolbórki,
- kolektor „KO-N” - zbierający ścieki z południowej części miasta oraz z ORW „Borki”.

Wody opadowe z terenu miasta odprowadzane są docelowo do rzeki Pilicy poprzez opływy takie jak Wolbórka, Piasecznica, Czarna i ciek Niebieskie Źródła po ich odczyszczeniu w oczyszczalniach i podoczyszczalniach ścieków deszczowych. Sieć kanalizacji deszczowej zaspokaja bieżące potrzeby miasta. Długość sieci kanalizacji deszczowej wynosi 64,7 km.

Gmina

Na terenie gminy Tomaszów Mazowiecki sieć kanalizacyjną posiadają miejscowości Cieślówice Duże, Zawada, Chorzęcin, Godaszewice. Ogólna ilość podłączonych posesji w w/w miejscowościach wynosi 270 szt. Miejscowości Zawada Chorzęcin, Godaszewice są w trakcie podłączania. Łączna długość wybudowanej kanalizacji sanitarnej (grawitacyjnej i tłocznej) wynosi ok. 17 km. Powyższe miejscowości nie są objęte aglomeracją Tomaszów Mazowiecki.

Udział budynków podłączonych do kanalizacji sanitarnej stanowi zaledwie ok. 10% liczby posesji mieszkalnych. Biorąc pod uwagę długość sieci kanalizacji sanitarnej to stanowi ona 26% długości sieci wodociągowej.

Ścieki z terenów nie posiadających kanalizacji gromadzone są w przydomowych szambach, które są opróżniane przez firmy prywatne i przewożone do oczyszczalni zlokalizowanej w sąsiednim Tomaszowie Mazowieckim. Istnieje również kolektor kanalizacyjny od oczyszczalni ścieków w Tomaszowie Mazowieckim do terenów wypoczynkowych w Swolszewicach Małych -

W miejscowościach planowanych do objęcia aglomeracją: tj. Smardzewice, Wąwał, Komorów, Zaborów Pierwszy i Zaborów Drugi, oraz Wiaderno, Twarda, Tresta i Swolszewice Małe brak systemu zbiorczego dla ścieków komunalnych.

⁵ Sprawozdanie z realizacji KPOSK za 2012r.
URZĄD MIASTA w TOMASZOWIE MAZOWIECKIM
ul. P.O.W. 10/16, 97-200 Tomaszów Mazowiecki



Odbiornikiem ścieków oczyszczonych jest rzeka Pilica.

Zgodnie z zakładanym programem rozwoju sieci kanalizacyjnej i potrzebami przejęcia ścieków z terenów zlokalizowanych wokół zalewu Sulejowskiego przewidziano modernizację i rozbudowę oczyszczalni ścieków.

4.7 Opis gospodarki ściekowej

Tabela 4 Informacje na temat oczyszczalni ścieków

| | | |
|--|---|--|
| Lokalizacja | | |
| Miejscowość [kod pocztowy]: 97-200 Tomaszów Mazowiecki | Ulica, nr: Henrykowska 2/4 | |
| Gmina: miejska Tomaszów Mazowiecki | Powiat: tomaszowski | |
| Województwo: łódzkie | | |
| Decyzja pozwolenie - wodnoprawne na odprowadzanie ścieków oczyszczonych | | |
| Organ, który wydał decyzję: Wojewoda Łódzki | | |
| Numer decyzji: SRIVc-6811-2/P-2/142/06 | Data wydania: 30.12.2005 r. | Termin ważności do: 31.XII.2015 r. |
| Przepustowość oczyszczalni: | | |
| Średnia [m ³ /d]: 14 000 - w okresach pogody bezdeszczowej 18 000 - w okresach pogody deszczowej | Maksymalna godzinowa [m ³ /h]: | Maksymalna roczna [m ³ /a]: |

| | |
|--|--|
| Rodzaj i ilość ścieków dostarczanych siecią kanalizacyjną: | |
| Ścieki dopływające siecią kanalizacyjną [m ³ /d]: 9 532,6(2013 r.) 8 450 (2012 r.) 9 207 (2011 r.) 9 398 (2010 r.) | |
| Maksymalna godzinowa [m ³ /h]: 2 370(2013 r.) 1 325 (2012 r.) 1 311 (2011 r.) 1 130 (2010 r.) | |
| Ścieki dowożone [m ³ /d]: 616 (2013 r.) 636 (2012 r.) 689,5 (2011 r.) 662 (2010 r.) | |
| Aktualne obciążenie oczyszczalni: | |
| Średnie [m ³ /d]: 10179,5(2013 r.) 9 086 (2012 r.) 9 896,6 (2011 r.) | Ilość ścieków oczyszczonych w roku [m ³ /a]: 3 715 526,7(2013 r.) 3 316 614 (2012 r.) |

URZĄD MIASTA w TOMASZOWIE MAZOWIECKIM
ul. P.O.W. 10/16, 97-200 Tomaszów Mazowiecki

tel. (44) 724 23 11, fax (44) 724 43 59
www.tomaszow-maz.eu

URZĄD GMINY TOMASZOW MAZOWIECKI
ul. Prezydenta Ignacego Mościckiego 4,
97-200 Tomaszów Mazowiecki

tel. (44) 724 55 73, fax (44) 723 50 33,
www.tomaszow-mazowiecki.e-tomaszowski.pl



| | |
|---|---|
| 10 060 (2010 r.) Średnio [% przepustowości]: 72,7(2013 r.) 64,9 (2012 r.) 70,7 (2011 r.) 71,8 (2010 r.) | 3 612 475 (2011 r.) 3 682 272,5 (2010 r.) |
| Przewidywane obciążenie oczyszczalni po zrealizowaniu planowanego zakresu sieci kanalizacji sanitarnej: | |
| Średnie [m ³ /d]: 10 779,97 Średnio [% przepustowości]: 90,8 | Przewidywana ilość ścieków oczyszczonych w 2015 roku [m ³ /a]: 3 988 538,5 |

| Wartości wskaźników zanieczyszczeń ścieków surowych | | | | | |
|--|---------------------------------------|--------|--------|---------|--|
| Wskaźnik | Wartość (średnioroczna z pomiarów) | | | | |
| | 2013 | 2012r. | 2011r. | 2010r. | |
| BZT ₅ [mgO ₂ /l] | 845 | 928,3 | 950 | 904,4 | |
| ChZT _{Cr} [mgO ₂ /l] | 1524 | 1505 | 1 797 | 1 843,0 | |
| Zawiesina ogólna [mg/l] | 572 | 580,8 | 574 | 838,3 | |
| Fosfor ogólny [mgP/l] | 19 | 17,1 | 16 | 13,1 | |
| Azot ogólny [mgN/l] | 142 | 144,5 | 149 | 142,3 | |

| Wartości wskaźników lub % redukcji zanieczyszczeń ścieków oczyszczonych | | | | | |
|--|---|--|------|------|------|
| Wskaźnik | Wartość lub % redukcji zgodnie z pozwoleniem wodnoprawnym | Wartość (średnioroczna z pomiarów) 3 | | | |
| | | 2013 | 2012 | 2011 | 2010 |
| BZT ₅ [mgO ₂ /l] | 15 | 7 | 6,6 | 7,2 | 7,1 |
| ChZT _{Cr} [mgO ₂ /l] | 125 | 36 | 36,2 | 39,1 | 38,8 |
| Zawiesina ogólna [mg/l] | 35 | 2 | 2,1 | 2,9 | 4,6 |
| Fosfor ogólny [mgP/l] | 1 | 0,35 | 0,37 | 0,40 | 0,41 |
| Azot ogólny [mgN/l] | 10 | 6,6 | 6,7 | 6,8 | 8,2 |

| | |
|---|---|
| Odbiornik ścieków oczyszczonych zgodnie z pozwoleniem wodnoprawnym: | |
| Nazwa ciekłu: rzeka Pilica | Kilometraż miejsca odprowadzania ścieków oczyszczonych: 126+010 |
| Typ oczyszczalni ścieków: Mechaniczno-biologiczna z pogłębionym usuwaniem biogenów | |
| Podstawowe informacje na temat zamierzeń inwestycyjnych z zakresu rozbudowy lub modernizacji oczyszczalni: Projekt „Modernizacja oczyszczalni ścieków i skanalizowanie części aglomeracji Tomaszowa Mazowieckiego” POIS.01.01.00-00-249/09 | |



Tabela 5 Informacje o ilości i składzie jakościowym ścieków przemysłowych odprowadzanych przez zakłady do systemu kanalizacji zbiorczej.

| Ścieki przemysłowe odprowadzane do kanalizacji | | | | |
|---|----------------------------------|-------------------------|-------------------------|-------------------------|
| Wskaźnik | Wartość wskaźnika zanieczyszczeń | | | |
| | 2013 | 2012r. | 2011r. | 2010r. |
| Ilość ścieków przemysłowych odprowadzanych do kanalizacji [m ³ /d] | 783,6 | 1 073,7 | 1 060,6 | 976,1 |
| BZT ₅ [mgO ₂ /l] | 4196,7 | 3 141 | 2 797 | 2 636 |
| Ładunek zanieczyszczeń odprowadzany w ciągu doby [g/d] dla BZT ₅ / RLM | 9009895,2/ 150165 | 3 372 491,7 / 56 208 | 2 966 498,2 / 49 442 | 2 572 999,6 / 42 883 |
| ChZT _{Cr} [mgO ₂ /l] | 7310,3 | 5 883 | 5 340 | 5 128 |
| Zawiesina ogólna [mg/l] | 3000,1 | 1 756 | 1 709 | 1 571 |
| Fosfor ogólny [mgP/l] | 65,4 | 99 | 36,9 | 27,7 |
| Azot ogólny [mgN/l] | 804,4 | 329 | 355 | 340,2 |

Ilość ścieków przyjętych na oczyszczalnię równa się ilości ścieków odprowadzonych z oczyszczalni

Tabela 6 Zakłady przemysłowe na terenie aglomeracji

| Nazwa firmy | Profil działalności |
|--|--|
| Frito Lay Poland Sp. z o.o. | Art. spożywcze |
| Tomaszowskie Centrum Zdrowia Sp. z o.o. | Usługi publiczne i ochrona zdrowia |
| Ceramika Paradyż Sp. z o.o. | Ceramika budowlana |
| Jednostki wojskowe | Administracja publiczna |
| Roldrob S.A. Grupa Drosed | Produkcja drobiarska |
| FM Mazovia Sp. z o.o. | Logistyka |
| Boshoku Automotive Poland | Art. motoryzacyjne |
| Zakłady Przemysłu Wełnianego Tomtex S.A. | Art. włókiennicze |
| Urząd Miasta | Jednostka samorządu terytorialnego |
| Galli Poland Sp. z o.o. | Art. włókiennicze |
| JOKA Sp. z o.o. | Art. i usługi budowlane |
| Miejski Zakład Komunikacyjny | Usługi publiczne - transport |
| Maltom sp. j. | Usługi budowlane |
| PKS Tomaszów Mazowiecki Sp. z o.o. | Usługi publiczne i transport |
| Fabryka Dywanów Weltom SA | Art. włókiennicze |
| Przedsiębiorstwo Budowlane ARTOM Sp. z o.o. | Art. i usługi budowlane |
| Veolia Usługi dla Środowiska S.A. | Usługi publiczne i gospodarka odpadami |
| Wagran Sp. z o.o. | Armatura kuchenna i łazienkowa |
| Mesgo Polska S.A. | Art. gumowe |
| Tomaszowska Fabryka Filców Technicznych Sp. z o.o. | Art. włókiennicze |
| PPHU „REMBOR” Sp. z o.o. | Art. i usługi budowlane |



5 CHARAKTERYSTYKA TERENU AGLOMERACJI - STAN DOCELOWY

Gmina

Gmina jest w posiadaniu koncepcji Programowo-Przestrzennej odprowadzania i oczyszczania ścieków w Gminie: Tomaszów Mazowiecki.

Gmina planuje budowę kanalizacji zbiorczej dla miejscowości znajdujących się w Aglomeracji ZAWADA, która obejmuje: Chorzęcin, Godaszewice, Łagiewniki, Łazisko, Zawada, częściowo Kolonia Zawada, Jadwigów, Niebrów z oczyszczalnią zlokalizowaną w Zawadzie. Aglomerację wyznaczono rozporządzeniem nr 45/07 Wojewody Łódzkiego z dnia 17 października 2007 roku. Rozporządzenie zostało opublikowane w Dzienniku Urzędowym Województwa Łódzkiego z dnia 13 października 2005 r., Nr 307, pod pozycją 2861.

Ekspluatowana będzie także istniejąca oczyszczalnia w Cieślówicach Dużych.

Budowa kanalizacji przewidziana jest również dla terenów przy Zalewie Sulejowskim w miejscowościach: Smardzewice, Twarda, Tresta, Wiaderno i Swolszewice Małe, Komorów, Zaborów Pierwszy, Zaborów Drugi, Wąwał. Ścieki odprowadzane byłyby do oczyszczalni ścieków w Tomaszowie Mazowieckim. Wymienione tutaj miejscowości wchodzi w skład Aglomeracji Tomaszów Mazowiecki, wyznaczonej rozporządzeniem nr 35/2005 Wojewody Łódzkiego z dnia 30 września 2005 roku

Przytoczone tutaj przedsięwzięcia są zgodne z zapisami Uchwały Nr XLV/251/10 Rady Gminy Tomaszów Mazowiecki z dnia 9 listopada 2010 r., którą został przyjęty Program Ochrony Środowiska dla Gminy Tomaszów Mazowiecki na lata 2009-2012.

Uporządkowanie gospodarki ściekowej to także budowa kanalizacji sanitarnej poza aglomeracjami w miejscowościach: Cieślówice Małe, Dąbrowa, Świńsko, Kwiatkówka, Cekanów, Sługocice, Karolinów, i częściowo Kolonia Zawada.

W żadnej ze wskazanych wyżej miejscowości nie zamieszkuje 2000 osób, czyli nie ma obowiązku ujmowania ich w Aglomeracji.

Obecnie, w niniejszym opracowaniu, dokonano aktualizacji zamierzeń w obrębie Aglomeracji Tomaszów Mazowiecki. Na dzień dzisiejszy, stosownie do zapisów zawartych w Projekcie „Modernizacja oczyszczalni ścieków i skanalizowanie części aglomeracji Tomaszowa Mazowieckiego” POIS.01.01.00-00-249/09 dofinansowywanym przez Unię Europejską ze środków Funduszu Spójności w ramach Programu Operacyjnego Infrastruktura i Środowisko 2007-2013 wykazano, że ekonomicznie uzasadniona jest realizacja sieci zbiorczej wyłącznie w: Smardzewicach, Wąwale, Komorowie, Zaborowie Pierwszym i Zaborowie Drugim. Dodatkowo poza Projektem, budowa sieci zbiorczej, zasadna jest w miejscowościach: Wiaderno, Swolszewice Małe, Tresta i Twarda. Rozpoczęcie inwestycji planowane jest do końca 2015 r. Ścieki z powyżej wymienionych miejscowości będą dowożone wozami asenizacyjnymi do zmodernizowanej w ramach projektu oczyszczalni ścieków w Tomaszowie Mazowieckim.

Na pozostałym terenie gminy realizowane będą indywidualne systemy unieszkodliwiania ścieków.

Gmina Tomaszów Mazowiecki do roku 2015 prawdopodobnie nie będzie realizować inwestycji z zakresu budowy sieci kanalizacji sanitarnych, w innych rejonach niż Aglomeracja, z uwagi na ograniczone możliwości finansowe budżetu oraz z uwagi na kończące się możliwości ubiegania się o środki z UE, przeznaczone w okresie programowym na lata 2007-2013 na dofinansowanie inwestycji z zakresu gospodarki wodno-ściekowej.

URZĄD MIASTA w TOMASZOWIE MAZOWIECKIM
ul. P.O.W. 10/16, 97-200 Tomaszów Mazowiecki

tel. (44) 724 23 11, fax (44) 724 43 59
www.tomaszow-maz.eu

URZĄD GMINY TOMASZOW MAZOWIECKI
ul. Prezydenta Ignacego Mościckiego 4,
97-200 Tomaszów Mazowiecki
tel. (44) 724 55 73, fax (44) 723 50 33,
www.tomaszow-mazowiecki.e-tomaszowski.pl



Z racji bliskiego sąsiedztwa z Miastem Tomaszów Mazowiecki, Gmina nadal jest zainteresowana realizacją w przyszłości inwestycji kanalizacji sanitarnych w miejscowości Karolinów, bez obowiązku włączania jej do Aglomeracji.

Do oczyszczalni ścieków przy ul. Henrykowskiej w Tomaszowie Mazowieckim kierowane będą ścieki z: Smardzewic, Komorowa, Zaborowa Pierwszego, Zaborowa Drugiego i Wąwału, oraz Wiaderna, Twardej, Tresty i Swolszewic Małych, tym samym miejscowości te pozostaną w obszarze Aglomeracji Tomaszów Mazowiecki.

Planowana jest budowa kanalizacji sanitarnej w tych miejscowościach o łącznej długości 72,665 km, przy czym uwzględniając prowadzenie w jednym wykopie kanalizacji tłocznej i grawitacyjnej długość ta wyniesie 53,595 km a wybudowana sieć obsługiwać będzie 5772 stałych mieszkańców i 140 osoby czasowo przebywające (łóżka noclegowe).

Miasto

Odprowadzenie ścieków będzie realizowane w systemie rozdzielczym, tj. osobno ścieki komunalne, osobno ścieki deszczowe.

Dla odprowadzania ścieków deszczowych jako priorytetową przyjęto zasadę maksymalnego zatrzymania i oczyszczenia wód deszczowych w miejscu ich powstawania.

Odprowadzenie i oczyszczenie ścieków komunalnych będzie realizowane przez komunalną oczyszczalnię ścieków przy ul. Henrykowskiej, w zakresie obejmującym pełne mechaniczno-biologiczne oczyszczanie ścieków i uporządkowanie gospodarki osadowej. Ścieki do oczyszczalni dopływać będą systemem kolektorów i kanałów oraz przepompowni ścieków w układzie grawitacyjno - pompowym. Zakłada się adaptację istniejących kolektorów A, B i N, jako podstawowego układu przesyłowego ścieków na oczyszczalnię. Przewiduje się przebudowę istniejących kolektorów miejskich dla uzyskania poprawy ich stanu technicznego i zwiększenia przepustowości, budowę nowych przepompowni ścieków oraz rozbudowę sieci kanalizacyjnej w zlewniach kolektorów głównych, aby zapewnić obsługę dla wszystkich intensywnie zurbanizowanych terenów, w szczególności osiedli: Ludwików, Białobrzegi, Starzyce, Michałówek i Nagórzyce.

Celem projektu jest ochrona środowiska naturalnego oraz rozwój infrastruktury technicznej, dzięki czemu aglomeracja Tomaszowa Mazowieckiego spełni warunki zawarte w dyrektywie Unii Europejskiej dotyczącej oczyszczania ścieków komunalnych.

Zakres Projektu:

1. Budowa nowej sieci kanalizacyjnej w ramach dofinansowania z UE o długości 102,0 km;
2. Modernizacja istniejącej sieci sanitarnej o długości 19,0 km;
3. Wymiana kolektora tłoczego między przepompownią ścieków przy ul. Kępa a oczyszczalnią ścieków przy ul. Henrykowskiej o długości ok. 1.3 km;
4. Budowa nowej przepompowni ścieków przy ul. Kępa 19 oraz modernizacja oczyszczalni ścieków przy ul. Henrykowskiej wraz z całkowitym rozwiązaniem gospodarki osadowej.

Korzyści dla mieszkańców i środowiska:

- Wzrost poziomu skanalizowania aglomeracji Tomaszowa Mazowieckiego z **74,8% do 95,4%**. Świadczy to o umożliwieniu dostępu do kanalizacji dla ok. 15,5 tys. dodatkowych mieszkańców,
- proces przyjmowania i oczyszczania ścieków komunalnych zgodny z wymogami Dyrektywy unijnej 91/271/EWG w sprawie oczyszczania ścieków komunalnych oraz Rozporządzenia



Ministra Środowiska z dnia 24 lipca 2006 r. w sprawie warunków jakie należy spełnić przy wprowadzaniu ścieków do wód lub ziemi oraz w sprawie substancji szczególnie szkodliwych dla środowiska wodnego,

- poprawa jakości wód powierzchniowych i podziemnych,
- poprawa jakości wód pitnych w aglomeracji,
- poprawa warunków bytowych mieszkańców.

Projekt realizowany jest w ramach **7 Kontraktów**, obejmujących **15 zadań** budowlanych oraz 4 umów na realizację usług w zakresie Inżyniera Kontraktu, Pomocy Technicznej dla JRP i działań informacyjnych i promocyjnych o Projekcie i koncepcji ostatecznego rozwiązania problemu osadów zdeponowanych na lagunach

Rozstrzygnięte zostały już wszystkie przetargi i wyłonieni zostali Wykonawcy .

Trwają prace projektowe, uzyskiwane są niezbędne decyzje i pozwolenia oraz rozpoczęły się już prace budowlane.

Kontrakt I obejmuje zadania nr 2, 3, 4. W ramach tego Kontraktu wybudowane zostanie 21.500 mb kanalizacji sanitarnej na terenie aglomeracji Tomaszów Mazowiecki. Wykonawcą jest Konsorcjum firm: "BINSTAL" Bożena Tchórz – Tomaszów Maz. oraz Firma Budowlana BIO-SYSTEM – Piotrków Tryb.

Umowa została podpisana 22 lutego 2012r. Zgodnie z umową roboty będą wykonane w terminie 20 miesięcy od daty ich rozpoczęcia.

Kontrakt II obejmuje zadania nr 5, 6, 10. Wykonawcą robót jest Przedsiębiorstwo Usługowo-Produkcyjne SANBUD Edward Rataj z Kalisza.

Umowa z Wykonawcą została podpisana w dniu 18 czerwca 2012r., a jej przedmiotem jest budowa 31.175 mb kanalizacji sanitarnej obejmującej zarówno teren Gminy (Wąwał) jak i miasta. Termin realizowania robót wynosi 28 miesięcy od daty ich rozpoczęcia.

Kontrakt III obejmuje zadanie nr 7. W ramach tego Kontraktu wybudowanych zostanie 17.720 m kanalizacji sanitarnej, głównie w rejonie Białobrzegów – dzielnicy Tomaszowa Mazowieckiego. Roboty realizowane będą w terminie 20 miesięcy od daty ich rozpoczęcia.

Wyłonionym Wykonawcą jest konsorcjum firm, którego Liderem jest firma Firma Inżynierska ALL-PRO Sp. z o.o. z Bielsko Białej, a partnerem firma "SYNKRET" S.A. z Bytomia. Umowa została podpisana w dniu 11 kwietnia 2012r.

Kontrakt IV obejmuje zadania 8, 9, 11, 12, 13. Wykonawcą jest konsorcjum firm: "BINSTAL" s.c. Tchórz Honorata, Tchórz Przemysław w Tomaszowie Mazowieckim ul. Konstytucji 3-go Maja 38, "BINSTAL" Bożena Tchórz w Tomaszowie Mazowieckim ul. Spalska 26/28 i Firma Budowlana BIO-SYSTEM w Piotrkowie Trybunalskim. Umowa została podpisana 11 czerwca 2012 r. W ramach umowy wybudowana zostanie kanalizacja sanitarna o długości 23.925 mb zarówno na terenie Gminy Tomaszów Mazowiecki (Smardzewice) jak i miasta (m.in. osiedle Nagórzyce). Roboty będą wykonane w terminie 29 miesięcy od daty ich rozpoczęcia.

Kontrakt V obejmuje zadanie nr 14; w jego ramach wybudowane zostanie 11.215 mb kanalizacji sanitarnej w miejscowości: Zaborów I i II oraz Komorów na terenie Gminy Tomaszów Maz. Wykonawcą jest konsorcjum firm: "BINSTAL" Bożena Tchórz, "BINSTAL" s.c. Tchórz Honorata, Tchórz Przemysław – Tomaszów Mazowiecki oraz Zakład Instalacji Sanitarnych Projektowanie i Nadzór Inwestorski H. i D. Gendek s.c. z Piotrkowa Trybunalskiego.

Umowa podpisana została w dniu 12 lipca 2012 r. i zgodnie z nią, roboty winny być wykonane w terminie 28 miesięcy od daty ich rozpoczęcia.



Kontrakt VI obejmuje zadanie nr 15. W ramach tego Kontraktu zostaną poddane renowacji istniejące kolektory sanitarne o łącznej długości ok. 19,0 km. Wykonawcą zadania jest konsorcjum przedsiębiorców: "TAYLOR" Sp. z o.o. z Lublina jako LIDER konsorcjum oraz "INFRA" S.A. Wysogotowo 62-081 Prześmierowo jako Partner Konsorcjum.

Umowa z Wykonawcą podpisana została w dniu 11 października 2012 r.

Kontrakt VII – w ramach którego przeprowadzona zostanie modernizacja oczyszczalni ścieków, podzielony jest na zadania:

zadanie nr 1.1 – obejmujące m.in. budowę nowej przepompowni ścieków, przy ulicy Kępa, wymianę transformatora i agregatora prądowórczego, wykonanie nowej rozdzielni NN sieci energetycznej. Zdemontowane zostaną istniejące obiekty po byłej oczyszczalni ścieków przy ul. Kępa jak również przeprowadzona zostanie rekultywacja terenu po zdemontowanych obiektach.

zadanie nr 1.2 – obejmujące wymianę kolektora tłoczego, rezerwowego Ø 400 mm i długości 1300 m, przepompowującego ścieki z przepompowni przy ul. Kępa do oczyszczalni ścieków przy ul. Henrykowskiej.

zadanie nr 1.3.1a – w ramach którego przeprowadzona zostanie modernizacja części przepływowej oczyszczalni ścieków przy ul. Henrykowskiej wraz z instalacją odwodnienia nieprzefermentowanego osadu. Zadanie obejmuje remont i modernizację całego układu technologicznego oczyszczalni.

zadanie nr 1.3.1b – obejmujące zaprojektowanie i wykonanie kompletnej instalacji suszenia osadu nieprzefermentowanego.

Wykonawcą tego kontraktu jest firma Budimex S.A. w konsorcjum z firmą CADAGUA. W dniu 30.04.2013r. została podpisana umowa.

Całkowita wartość przedsięwzięcia inwestycyjnego, obejmującego Projekt wraz z kompletną instalacją suszarni osadów nieprzefermentowanych wynosi:

182 034 034,32 zł. netto.

Wartość dofinansowania Projektu „Modernizacja oczyszczalni ścieków i skanalizowanie części aglomeracji Tomaszowa Mazowieckiego” POIS.01.01.00-00-249/09. z Funduszu Spójności wynosi - 102 624 636,08 zł.

Pozostałym źródłem finansowania Projektu są środki własne Beneficjenta pochodzące z pożyczki Wojewódzkiego Funduszu Ochrony Środowiska i Gospodarki Wodnej w Łodzi w kwocie 60 950 673,92 zł. z pożyczki z Narodowego Funduszu Ochrony Środowiska i Gospodarki Wodnej w Warszawie w kwocie 8.251.386,16 zł., przeznaczonej na częściowe sfinansowanie kompletnej instalacji suszenia osadów nieprzefermentowanych, realizowanej poza Projektem.

Umowę o dofinansowanie Projektu przez Unię Europejską ze środków Funduszu Spójności w ramach Programu Operacyjnego Infrastruktura i Środowisko 2007-2013 podpisano 20 sierpnia 2013 roku.

Zadanie to jest częścią Kontraktu nr VII „Modernizacja oczyszczalni ścieków i skanalizowanie części aglomeracji Tomaszów Mazowiecki”.



Decyzją z dnia 30.12.2005 wydaną przez Wojewodę Łódzkiego, udzielono pozwolenia wodno-prawne na odprowadzenie oczyszczonych ścieków do rzeki Pilicy w km 126+ 010 poprzez wylot 2 X Ø800 z oczyszczalni ścieków komunalnych (RLM 157 000), w ilości $Q_{\text{śr.d}} = 14\ 000\ \text{m}^3/\text{d}$ okresach pogody bezdeszczowej oraz $Q_{\text{śr.d}} = 18\ 000\ \text{m}^3/\text{d}$ w czasie opadów.

Celem rozbudowy i modernizacji oczyszczalni jest:

- Zapewnienie przepustowości hydraulicznej oczyszczalni ścieków:

$$\begin{array}{ll} Q_{\text{śrd.}} = 12\ 000\ \text{m}^3/\text{d} & \text{RLM}_{\text{śr}} = 120\ 000 \\ Q_{\text{max.d}} = 15\ 000\ \text{m}^3/\text{d} & \\ Q_{\text{hmax}} = 1\ 100\ \text{m}^3/\text{h} & \\ Q_{\text{max.d.opad}} = 18\ 000\ \text{m}^3/\text{d} & \text{RLM}_{\text{max}} = 157\ 000 \\ Q_{\text{hmax.opad}} = 1\ 600\ \text{m}^3/\text{h} & \end{array}$$

- Zapewnienie redukcji ładunków zanieczyszczeń zgodnej z Rozporządzeniem Ministra Środowiska z dnia 24 lipca 2006 r. (D.U. nr 137 poz. 984, ze zm) dla równoważnej liczby mieszkańców, powyżej 100 000 RLM oraz zgodnie z Dyrektywą Unijna 91/271/EWG.

Zakłada się, iż następujące obiekty zostaną poddane modernizacji:

- OB.3 pompownia wód drenażowych
- OB.10.1- OB10.4 komory osadu czynnego
- OB.11.2;OB.11.3 11.4 osadniki wtórne
- OB.13 pomost betonowy pomiędzy K.O.C. a osadnikami wtórnym
- OB.17 budynek portierni z wagą wozową
- OB.18 budynek socjalny
- OB.20 budynek warsztatowo - magazynowy
- OB.21A budynek administracji
- OB.21C podstacja elektryczna OPT 22 B
- OB.22 magazyn stalowy – wiata
- OB.21B budynek spalarni odpadów i bunkra na śmieci– adaptacja

Nowoprojektowane:

- OB.118 stacji zagęszczania osadów oraz hali pomp osadu odwodnionego
 - OB.118A rozdzielni hydroforni
 - OB.119 stacji odwadniania osadów
 - OB.120 hali – stacji dmuchaw
 - OB.121 hali zagospodarowania osadów
 - OB.123 pomieszczenia sanitarnego
- oraz dobudowa przylegających do adaptowanego budynku spalarni i bunkra OB.21B:
- OB.124 wiaty dla kontenera osadu odwodnionego
 - OB.125 wiaty dla kontenerów (2 x naczepy) osadu po końcowym zagospodarowaniu
 - OB.126 zbiornika buforowego na osad odwodniony dowożony
 - OB.127 zespołu do oczyszczania powietrza.

OB.-W1 wylot do obornika - rzeki pilica

Przewiduje się, iż na terenie oczyszczalni Henrykowskiej zostaną rozebrane następujące obiekty:

- OB.1 komora krat i rozdziału ścieków
- OB.2 przepompownia ścieków
- OB.4 komora mieszania - labirynt

URZĄD MIASTA w TOMASZOWIE MAZOWIECKIM
ul. P.O.W. 10/16, 97-200 Tomaszów Mazowiecki

tel. (44) 724 23 11, fax (44) 724 43 59
www.tomaszow-maz.eu

URZĄD GMINY TOMASZOW MAZOWIECKI
ul. Prezydenta Ignacego Mościckiego 4,
97-200 Tomaszów Mazowiecki

tel. (44) 724 55 73, fax (44) 723 50 33,
www.tomaszow-mazowiecki.e-tomaszowski.pl



- OB.5 kanały dopływowe do neutralizatorów
- OB.6.1; OB6.2 neutralizatory
- OB.7 kanał rozdziału na sedimaty
- OB.8.1; OB8.2 sedimaty (osadniki wstępne)
- OB.8.3 kanał zbiorczy po sedimatach
- OB.8.4 zagęszczacz
- OB.9 kanał rozdziału na komory osadu czynnego
- OB.11.1; osadnik wtórny
- OB.12 kanał ścieków oczyszczonych
- OB.14 kanał wielofunkcyjny OB.16 pompownia ścieków oczyszczonych
- OB.19 budynek dwutraktowy - podstacja

Przewiduje się, iż na terenie oczyszczalni zostaną wybudowane następujące obiekty ciągu technologicznego:

- OB.101 , OB.102 budynek – dwustanowiskowa stacja zlewcza ścieków dowożonych
- OB.103 pompownia ścieków komunalnych z terenu byłego Wistomu/ ścieków dowożonych
- OB.104 budynek krat wraz z komorami tłumiącymi ścieków
- OB.105 napowietrzany piaskownik i łapacz tłuszczu
- OB.106A,B;C zbiornik - pompownia tłuszczu z piaskownika
- OB.107A; OB.107B osadniki wstępne radialne
- OB.108 zbiornik magazynowania tłuszczu z piaskownika
- OB.110A,B komory BioP, PreDN i selektora
- OB.111 zbiornik wyrównawczy ścieków przemysłowych podczyszczonych oraz odcieków
- OB.112A; OB.112B zagęszczacz grawitacyjny osadów
- OB.113 pompownia osadu wstępnego zagęszczonego
- OB.114 zbiornik pośredni osadów
- OB.115 komora homogenizacji osadu
- OB.117 kanał ścieków oczyszczonych
- OB.122 wewnętrzna pompownia odcieków
- OB.128 pompownia wód nadosadowych z zagęszczaczy
- OB.129 A, B studnia spustu osadów
- OB.130A komora rozdziału ścieków na osadniki wstępne
- OB.130B komora zbiorcza ścieków po osadnikach wstępnych
- OB.131 pompownia wody technologicznej
- OB.132 silos wapna wraz z instalacją dezynfekcji osadu odwodnionego
- OB.133 instalacja – zbiornik PIX

Przewiduje się, iż w ramach zadania zostaną zaprojektowane i wykonane uzbrojenia terenu oczyszczalni w zakresie:

- Sieć wody wodociągowej
- Sieć wody technologicznej
- Kanalizacja sanitarna
- Kanalizacja deszczowa
- Sieć gazu ziemnego
- Sieci i instalacje technologiczne terenu, związane z procesem oczyszczania ścieków
- Rurociągi osadów i tłuszczów
- Modernizacja sieci energetycznej i oświetlenie
- Sieć sprężonego powietrza

URZĄD MIASTA w TOMASZOWIE MAZOWIECKIM
ul. P.O.W. 10/16, 97-200 Tomaszów Mazowiecki

tel. (44) 724 23 11, fax (44) 724 43 59
www.tomaszow-maz.eu

URZĄD GMINY TOMASZOW MAZOWIECKI
ul. Prezydenta Ignacego Mościckiego 4,
97-200 Tomaszów Mazowiecki
tel. (44) 724 55 73, fax (44) 723 50 33,
www.tomaszow-mazowiecki.e-tomaszowski.pl



- Rurociągi PIX
- Inne niezbędne do prawidłowego funkcjonowania oczyszczalni sieci

Oczyszczalnia będzie remontowana i rozbudowywana na pracujących ciągach technologicznych.



6 INFORMACJA O DŁUGOŚCI I RODZAJU PLANOWANEJ SIECI KANALIZACYJNEJ, O LICZBIE MIESZKAŃCÓW I TURYSTÓW, WYKAZ MIEJSCOWOŚCI, KTÓRE WSPÓŁTWORZĄ AGLOMERACJĘ

Tabela 7. Przedstawia informacje o planowanej do wykonania długości sieci kanalizacyjnej oraz liczbie mieszkańców która będzie z niej korzystała (wg Projektu...)

| Nazwa miejscowości | Kanalizacja sanitarna [km] | Nowi odbiorcy (perspektywa 2015) | | | Wskaźnik koncentracji [M/km] | |
|---|----------------------------|----------------------------------|---|---------|------------------------------|--------|
| | | Liczba mieszkańców | Instytucje użyteczności publicznej i zakłady usługowe | Łącznie | wg rozp. MŚ z 1.VII.2010r. | wg PJO |
| Zadanie 2: Cegielniana, Tuwima, Staszica, Piastowska, Jagiellońska, Popiełuszki, Smutna, Curie-Skłodowskiej, Chrobrego, Kamienna, Dobra, Cmentarna, Niemcewicz, Wrzosowa, Grota-Roweckiego, Nowowiejska, Równa, Sucha, Mireckiego, Cekanowska, Fabryczna, Żeromskiego | 11,141 | 1738 | 259 | 1997 | 156 | 179,3 |
| Zadanie 3: Zawadzka | 1,936 | 617 | 25 | 642 | 318,7 | 331,5 |
| Zadanie 4: Nowa, Ujezdźka, Czarna, Smolna, Duracza, Dębowa, Leśna, Grzybowa, Jelenia, Zajączka, Lubocheńska, Traugutta, Chopina | 5,013 | 2082 | 4037 | 6118 | 415,3 | 1220,5 |
| Zadanie 5: Szymanówek, Adama, Cezarego, Damazego, Grażyny, Edwarda, Szewska, Krawiecka, Anny, Barbary, Celiny, Ignacego, Jerzego, Danuty, Ireny, Wodna, Łąkowa, Ściegiennego, Smugowa, Legionów, Przejazd, Dąbrowski, Rumiankowa, Kalinowa, Krokusowa, Sasankowa, Stokrotki, Łączna, Ciepła, Spalska, Konstytucji 3-go Maja, Bartłomieja, Bogumiła, Elżbiety, Flory, Haliny, Henryka, Jolanty, Joanny, Kamila, Katarzyny, Łucji, Magdaleny, Odkrywkowa, Żwirowa, Lecha, Krawiecka, | 16,100 | 2413 | 10 | 2423 | 149,9 | 150,5 |
| Miasto Tomaszów Mazowiecki | | | | | | |

URZĄD MIASTA w TOMASZOWIE MAZOWIECKIM
ul. P.O.W. 10/16, 97-200 Tomaszów Mazowiecki

tel. (44) 724 23 11, fax (44) 724 43 59
www.tomaszow-maz.eu

URZĄD GMINY TOMASZOW MAZOWIECKI
ul. Prezydenta Ignacego Mościckiego 4,
97-200 Tomaszów Mazowiecki
tel. (44) 724 55 73, fax (44) 723 50 33,
www.tomaszow-mazowiecki.e-tomaszowski.pl



| | | | | | | | |
|---------------------------|---|----------------|--------------|-------------|--------------|--------------|--------------|
| | Głowackiego, Koszykowa, Grzegorza, Kwiatowa-odgał. | | | | | | |
| | Zadanie 6: Na Skarpie, Lucyny, Łukasza, Ludwikowska, Robotnicza, Modrzewskiego, Kwarцова | 5,470 | 859 | 44 | 903 | 157,0 | 165,0 |
| | Zadanie 7: Białobrzaska, Aliny, Andrzeja, Kolejowa, Ślusarska, Radomska, Opoczyńska, Wilcza, Wąwalska, Witosy, Hojnowskiego, Dziubałtowskiego, Kałużyńskiego, Gminna, Cisowa, Michałowska, Myśliwska, Hubala, Torowa, Kowalska, Okopowa, Łozińskiego, Pilszczyńskiego, Stolarskiego, 25 Pułku AK, Młodzieżowa, Reja, Wąsalska-odgał., Okopowa-odgał. | 17,720 | 2679 | 162 | 2841 | 151,2 | 160,4 |
| | Zadanie 8: Działkowa, Józefowska | 0,230 | 81 | 0 | 81 | 352,2 | 350,3 |
| | Zadanie 9: Starowiejska, Ludowa | 2,080 | 246 | 0 | 246 | 118,3 | 118,3 |
| | Zadanie 12: Pod Grotami | 0,360 | 233 | 233 | 233 | 647,2 | 646,3 |
| | Zadanie 13: Nagórzycka | 2,93 | 361 | 0 | 361 | 123,3 | 123,3 |
| Gmina Tomaszów Mazowiecki | Zadanie 10: Wąwał | 9,525 | 1026 | 282 | 1308 | 107,7 | 137,4 |
| | Zadanie 11: Smardzewice | 18,325 | 1881 | 312 | 2193 | 102,6 | 119,7 |
| | Zadanie 14: Zaborów Pierwszy, Zaborów Drugi, Komorów | 11,215 | 1240 | 340 | 1580 | 110,6 | 140,9 |
| | Łącznie | 102,045 | 15456 | 5471 | 20926 | 151,5 | 205,1 |

Dla części kanalizacji, na niektórych odcinkach w jednym wykopie prowadzona będzie kanalizacja tłoczna i grawitacyjna:

1. Kontrakt I :
 - a) Zadanie 3 - ul. Zawadzka: 400 mb.
2. Kontrakt II :
 - a) Zadanie 5 - ul. Grażyny: 390 mb.
ul. Stokrotki: 100 mb.
 - b) Zadanie 6 - ul. Robotnicza: 590 mb.
 - c) Zadanie 10 - ul. Cegielniana: 450 mb.
3. Kontrakt III :
 - a) Zadanie 7 - ul. Aliny: 130 mb.
ul. Opoczyńska: 210 mb.
ul. Wąwalska: 420 mb.
ul. Michałowska: 430 mb.
4. Kontrakt IV :

URZĄD MIASTA w TOMASZOWIE MAZOWIECKIM
ul. P.O.W. 10/16, 97-200 Tomaszów Mazowiecki

tel. (44) 724 23 11, fax (44) 724 43 59
www.tomaszow-maz.eu

URZĄD GMINY TOMASZOW MAZOWIECKI
ul. Prezydenta Ignacego Mościckiego 4,

97-200 Tomaszów Mazowiecki
tel. (44) 724 55 73, fax (44) 723 50 33,
www.tomaszow-mazowiecki.e-tomaszowski.pl



- a) Zadanie 11 - ul. Łąkowa: 250 mb.
ul. Wesoła: 450 mb.
ul. Główna: 400 mb.
ul. Klonowa: 420 mb.
- b) Zadanie 12 - ul. Pod Grotami: 160 mb.
- c) Zadanie 13 - ul. Nagórzycka: 930 mb.
- 5. Kontrakt V :
 - a) Zadanie 14 - ul. Tomaszowska: 230 mb.
ul. Tomaszowska: 10 mb.
ul. Łódzka: 230 mb.
ul. Zarzeczna: 300 mb.
ul. Nadrzeczna: 480 mb.
ul. Szczęśliwa: 250 mb.

Razem we wszystkich kontraktach we wspólnym wykopie podczas budowy kanalizacji sanitarnej wybudowane będzie **7230 mb** kanalizacji tłocznej, na terenie **Miasta** będzie to: **3760 mb**, w **Gminie** - **3470 mb**.

Tabela 8. Przedstawia informacje o planowanej do wykonania długości sieci kanalizacyjnej oraz liczbie mieszkańców, która będzie z niej korzystała poza projektem w ramach zadania własnego Gminy Tomaszowa Mazowieckiego

| Nazwa miejscowości | Kanalizacja sanitarna[km] | | | Nowi odbiorcy (perspektywa 2015) | | Wskaźnik koncentracji [Mk/km] | |
|---------------------------|--|--|----------------------------------|----------------------------------|---|-------------------------------|------------------|
| | długość sieci projektowanej we wspólnym wykopie (kanał grawitacyjny+tłoczny) | Długość sieci tłocznej oddzielny wykop | Razem projektowana długość sieci | Liczba mieszkańców | Osoby czasowo przebywające na terenie aglomeracji | | |
| Gmina Tomaszów Mazowiecki | Tresta | 1,25 | 00 | 1,25 | 154 | 9 0 | 123,20 |
| | Wiaderno | 4,61 | 0,0 | 4,61 | 570 | 14 0 | 142,88 123,64 |
| | Swolszewice Małe | 4,00 2,69 | 0,97 | 3,66 | 300 | 140 | 120,22 |
| | Twarda | 4,53 | 0,45 | 4,98 | 601 | 0 | 120,68 |
| Łącznie | | 13,08 | 1,42 | 14,5 | 1625 | 140 | 121,94 |



7 NOTA DOTYCZĄCA WSKAŹNIKA KONCENTRACJI I DŁUGOŚCI SIECI.

Wskaźnik ilości mieszkańców w Aglomeracji Tomaszów Mazowiecki przypadających na długość istniejącej sieci kanalizacji przedstawia poniższa tabela.

Tabela 9. Przedstawia wskaźnik liczby mieszkańców na długość istniejącej sieci w Aglomeracji Tomaszów Mazowiecki

| Gmina i Miasto (teren wchodzący w skład Aglomeracji) - teren skanalizowany | Długość sieci [km] | Liczba osób podłączonych (stan na 30.XI.13r.) | Wskaźnik koncentracji [mk/km] | Liczba osób która może korzystać z istniejącej sieci (perspektywa na 31.XII.15r.) | Wskaźnik koncentracji [mk/km] perspektywa 2015r. |
|--|--------------------|---|-------------------------------|---|--|
| Razem Aglomeracja | 89,1 | 43 156 | 484,3 | 51 510 | 578,1 |

Opracowanie niniejsze (zmiana planu Aglomeracji) obejmuje system kanalizacji sanitarnej grawitacyjno - tłocznej odbierającej ścieki z terenu weryfikowanej **Agglomeracji Tomaszów Mazowiecki** z ich odprowadzeniem do istniejącej komunalnej oczyszczalni ścieków dla miasta zlokalizowanej przy ul. Henrykowskiej.

Projektowany zakres inwestycji został ustalony uwzględniając zasadę, że kanalizacja sanitarna powinna być budowana tam, gdzie jest to ekonomicznie uzasadnione. Dla wybranego wariantu przeprowadzono szczegółową analizę wyniku, charakteryzującą się wskaźnikiem koncentracji mieszkańców na 1 km planowanej do wybudowania sieci kanalizacyjnej, większym od 120 mk/km. Zgodnie z przeprowadzoną analizą planowanego przedsięwzięcia wskaźnik koncentracji dla noworealizowanej sieci kształtuje się dla aglomeracji na poziomie: ***154,1Mk/km**, a szacowany po zakończeniu całości realizowanych zadań na ***341,2 Mk/km** (**dane uwzględniające prowadzenie w jednym wykopie kanalizacji tłocznej i grawitacyjnej*).

W tabeli poniżej zamieszczono zbiorcze zestawienie kanalizacji dla poszczególnych elementów aglomeracji.

Tabela 10. Przedstawia wskaźnik liczby mieszkańców na długość planowanej sieci w Aglomeracji Tomaszów Mazowiecki



| Gmina (teren wchodzący w skład Aglomeracji) | Długość sieci [km] | Nowi odbiorcy- stan na 2015r. | | Wskaźnik koncentracji [Mk/km] | |
|---|--------------------------|---|--------|--------------------------------|--------|
| | | ludność | wg PJO | wg rozp. MŚ z 1.VII.2010r | wg PJO |
| Miasto Tomaszów Mazowiecki - Liczba mieszkańców miasta planowana do podłączenia systemem kanalizacji w ramach realizacji projektu „Modernizacja Oczyszczalni Ścieków i skanalizowanie części aglomeracji Tomaszowa Mazowieckiego” | 62,98 *59,22 | 11 309 | 15 845 | 179,6 *190,96 | 251,59 |
| Gmina Tomaszów Mazowiecki Liczba mieszkańców gminy planowana do podłączenia systemem kanalizacji w ramach realizacji projektu „Modernizacja Oczyszczalni Ścieków i skanalizowanie części aglomeracji Tomaszowa Mazowieckiego” | 39,065 *35,595 | 4 147 | 5 081 | 106,2 *116,5 | 130,06 |
| Gmina Tomaszów Mazowiecki Liczba mieszkańców gminy planowana do podłączenia systemem kanalizacji w ramach zadania własnego | 14,5 | 1625 +140 (łóżka noclegowe)= 1 934 | | 51,1 121,7 | |
| Razem Aglomeracja | 109,315 | 17221 | 20 926 | 128,2 * 157,5 | 205,07 |

* dane uwzględniające prowadzenie w jednym wykopie kanalizacji tłocznej i grawitacyjnej

Tabela 11. Wskaźnik koncentracji po zrealizowaniu planowanego zakresu sieci kanalizacji sanitarnej

| Teren wchodzący w skład Aglomeracji | Długość sieci [km] | Liczba osób | Wskaźnik koncentracji [Mk/km] |
|-------------------------------------|-----------------------------|--------------------------|-------------------------------|
| Razem Aglomeracja | 89,1+109,315=198,415 | 51510+17221=68731 | 346,4 |

* dane uwzględniające prowadzenie w jednym wykopie kanalizacji tłocznej i grawitacyjnej



8. OKREŚLENIE I UZASADNIENIE RLM WNIOSKOWANEJ AGLOMERACJI

Obecnie wnioskowana Równoważna liczba mieszkańców (RLM) w Aglomeracji TOMASZÓW MAZOWIECKI wynosi **115 425**.

Obliczając RLM aglomeracji uwzględniono:

- stałych mieszkańców 1 mieszkaniec = 1 RLM),
- ścieki z **obiektów użyteczności publicznej**, zakładów usługowych oraz z działalności gospodarczej, które obecnie korzystają ze zbiorczego systemu zaopatrzenia w wodę, jednakże nie posiadają urządzeń do oczyszczania ścieków a możliwe było wyliczenie liczby osób na podstawie obecnego zużycia wody w stosunku do średniego zużycia wody przez mieszkańca w mieście. W analizach uwzględniono tylko te obiekty, dla których możliwe jest udokumentowanie ponoszenia określonych opłat za wodę (podano ładunek). W pozycji tej uwzględniono m.in. szpitale, internaty, bursy, hotele itp. Dodatkowo są tutaj doliczone osoby czasowo przebywające (turyści) na podstawie łóżek noclegowych (218 jednostek).
- ścieki przemysłowe odprowadzane do systemu oczyszczalni ścieków komunalnych (ładunek).

Tabela 12. Oszacowanie ilości RLM dla aglomeracji (perspektywa 2015r.)

| Gmina (teren wchodzący w skład Aglomeracji) | RLM Mieszkańcy (teren obecnie skanalizowany) | RLM Instytucje użyteczności publicznej i zakłady usługowe (teren obecnie skanalizowany) | RLM Mieszkańcy (docelowo korzystający z sieci) | RLM Instytucje użyteczności publicznej i zakłady usługowe (docelowo) | RLM zakłady przemysłowe | RLM suma |
|---|--|---|--|--|-------------------------|---------------|
| m. Tomaszów Mazowiecki | 51 510 | 21 367 | 51 510+11 309 =62 819 | 21 367+4 536 =25 903 | 19 857 | 108 579 |
| Gm. Tomaszów Mazowiecki | 0 | 0 | 5772 | (934 ^{ładunek} instytucje ⁺ 140 ^{łóżka} noclegowe) = 1074 | 0 | 7 015 |
| Razem Aglomeracja | 51 510 | 21 367 | 68591 | 26977 | 19 857 | 115425 |



9 WYKAZ MIEJSCOWOŚCI, KTÓRE WSPÓŁTWORZĄ AGLOMERACJE.

Agglomerację TOMASZÓW MAZOWIECKI, o równoważnej liczbie mieszkańców **115 425**. tworzą:

➤ miasto Tomaszów Mazowiecki oraz miejscowości z

➤ Gminy Tomaszowa Mazowieckiego:

- Zaborów Pierwszy,
- Zaborów Drugi,
- Wiaderno,
- Wąwał,
- Twarda,
- Tresta,
- Swolszewice Małe,
- Smardzewice,
- Komorów,

z oczyszczalnią ścieków komunalnych zlokalizowaną w Tomaszowie Mazowieckim przy ul. Henrykowskiej.



10 PODSUMOWANIE.

Przedstawione w niniejszym opracowaniu informacje są zgodne z Rozporządzeniem Ministra Środowiska z dnia 1 lipca 2010 r. w sprawie sposobu wyznaczania obszaru i granic aglomeracji (Dz. U. z 2010 r. Nr 137, poz.922).

Gmina w granicach, której znajduje się aglomeracja jest odpowiedzialna za podłączenie do sieci kanalizacyjnej mieszkańców tej aglomeracji, a nie zakłady przemysłowe, które i tak mają obowiązek oczyszczania ścieków. Uwzględniając powyższe w określaniu wielkości RLM Aglomeracji uwzględniono:

- ❖ przemysł, usługi i tzw. miejsca noclegowe – wyliczone z ładunku,
- ❖ RLM = 1 mieszkaniec fizyczny.

Przyjmując podaną standaryzację w kwestii określania RLM aglomeracji, dokonano przeszacowania RLM aglomeracji w stosunku do wielkości określonej rozporządzeniem nr 35/2005 Wojewody Łódzkiego z dnia 30 września 2005 roku (było RLM=157 000 , obecnie wnioskowane 115 594).

Obszar aglomeracji został wskazany dla terenów, dla których realizacja zbiorczej sieci kanalizacyjnej jest uzasadniona ekonomicznie i technicznie.

Docelowo siecią kanalizacyjną objętych zostanie **68 591** stałych mieszkańców. Oszacowano, że z zakładów przemysłowych na oczyszczalnię może być kierowany ładunek wyrażony równoważną liczbą ludności w wielkości 19 857, instytucje użyteczności publicznej i zakłady usługowe, to kolejny ładunek otaksowany na RLM - 26 977 (w tym 140 RLM z miejsc noclegowych). Tak więc, RLM Aglomeracji to: 115 425.

W związku, z powyższym może zostać wyznaczona **Aglomeracja TOMASZÓW MAZOWIECKI, o równoważnej liczbie mieszkańców** 115 425, w skład, której wchodzić będą miejscowości:

- ❖ Tomaszów Mazowiecki,
- ❖ Zaborów Pierwszy,
- ❖ Zaborów Drugi,
- ❖ Wiaderno,
- ❖ **Wąwał,**
- ❖ Twarda,
- ❖ Tresta,
- ❖ **Swolszewice Małe,**
- ❖ Smardzewice,
- ❖ Komorów.

Wskaźnik osób podłączonych na kilometr kanalizacji dla planowanego zakresu w Aglomeracji TOMASZÓW MAZOWIECKI wynosi – *157,5 Mk/km (min. wielkość wskaźnika wynosi 120).

[uwaga: dane uwzględniające prowadzenie w jednym wykopie kanalizacji tłocznej i grawitacyjnej]*

Proponowane granice Aglomeracji przedstawiono graficznie w załączniku 4.

URZĄD MIASTA w TOMASZOWIE MAZOWIECKIM
ul. P.O.W. 10/16, 97-200 Tomaszów Mazowiecki

tel. (44) 724 23 11, fax (44) 724 43 59
www.tomaszow-maz.eu

URZĄD GMINY TOMASZOW MAZOWIECKI
ul. Prezydenta Ignacego Mościckiego 4,
97-200 Tomaszów Mazowiecki
tel. (44) 724 55 73, fax (44) 723 50 33,
www.tomaszow-mazowiecki.e-tomaszowski.pl



Uznając powyższe, wnosimy o likwidację **Aglomeracji TOMASZÓW MAZOWIECKI**, o równoważnej liczbie mieszkańców 157 000, obejmującą miasto Tomaszów Mazowiecki oraz miejscowości Gminy Tomaszowa Mazowieckiego: Karolinów, Komorów, Smardzewice, Swolszewice Małe, Tresta Rządowa, Twarda, Wąwał, Wiaderno, Zaborów Pierwszy, Zaborów Drugi, z oczyszczalnią ścieków komunalnych zlokalizowaną w Tomaszowie Mazowieckim, wyznaczonej rozporządzeniem nr 35/2005 Wojewody Łódzkiego z dnia 30 września 2005 roku i ustalenie nowego obszaru i **granic Aglomeracji zgodnie z informacjami zawartymi w części opisowej i graficznej niniejszej propozycji planu.**

W tym miejscu wyjaśnia się, że do instalacji oczyszczalni komunalnej przekazywane będą także ścieki odbierane od osób zamieszkujących teren nie objęty siecią zbiorczą, dla którego realizacja kanałów sanitarnych jest ekonomicznie nieuzasadniona. Ewaluowano, że poza systemem kanalizacji zbiorczej pozostanie ca 890 osób z miasta, a z terenu przyległego do aglomeracji odbierane będą ścieki od ca 2 330 osób. Na punkt zlewny przy oczyszczalni będą dostarczane także ścieki od instytucji użyteczności publicznej czy zakładów usługowych i tutaj oszacowano ładunek na RLM=272 z miasta i RLM=812 z jednostek wiejskich. Łącznie prognozowany ładunek w ściekach dowożonych może kształtować się na poziomie RLM=4 305.

Nadmienia się, że instalacja oczyszczalni po dokonanej modernizacji i rozbudowie będzie mogła przyjąć przy przepływie średnio dobowym $Q = 12000 \text{ m}^3/\text{d}$, średni ładunek wyrażony równoważną liczbą ludności na poziomie: **120 000**, a przy przepustowości $Q = 15000 \text{ m}^3/\text{d}$, maksymalna wydajność oczyszczalni wyrażona równoważną liczbą ludności to: **157 000.**



11 ARGUMENTY PRZEMAWIAJĄCE ZA AGLOMERACJĄ TOMASZÓW MAZOWIECKI

- ↪ wyposażenie Miasta i wykazanych miejscowości z terenu Gminy Tomaszów Maz. w infrastrukturę techniczną umożliwiającą spełnienie wymogów zawartych w prawodawstwie unijnym i krajowym;
- ↪ poprawa jakości życia mieszkańców;
- ↪ rozwój miasta i miejscowości satelitarnych;
- ↪ poprawa stanu środowiska przyrodniczego oraz dostosowanie do wymagań obowiązującego w Polsce prawa i Dyrektyw Unii Europejskiej;
- ↪ znaczna poprawa i ochrona wód Pilicy oraz zalewu Sulejowskiego,
- ↪ wskaźnik uzasadniający realizację zbiorczej sieci kanalizacyjnej > 120 Mk/km, tj. 157,5 Mk/km,
- ↪ wskaźnik koncentracji po zrealizowaniu planowanego zakresu sieci kanalizacji sanitarnej dla Aglomeracji TOMASZÓW MAZOWIECKI kształtować się powinien na poziomie 346,4 Mk/km,
- ↪ oczyszczalnia ścieków przystosowana do usuwania 100% ładunku zanieczyszczeń powstających w aglomeracji (oczyszczanie 100% ilości ścieków powstających w aglomeracji), łącznie z ładunkiem dowożonym wozami asenizacyjnymi



SPIS TABEL

- Tabela 1** Wykaz miejscowości z Gminy Tomaszów Mazowiecki planowanych do objęcia aglomeracją;
- Tabela 2** Wykaz -pomniki przyrody;
- Tabela 3** Długość i rodzaj zrealizowanej sieci kanalizacji sanitarnej i ogólnospławnej;
- Tabela 4** Informacje na temat oczyszczalni ścieków;
- Tabela 7** Informacje o ilości i składzie jakościowym ścieków przemysłowych odprowadzanych przez zakłady do systemu kanalizacji zbiorczej;
- Tabela 6** Zakłady przemysłowe na terenie aglomeracji;
- Tabela 7** Przedstawia informacje o planowanej do wykonania długości sieci kanalizacyjnej oraz liczbie mieszkańców, która będzie z niej korzystała (wg Projektu...);
- Tabela 8.** Przedstawia informacje o planowanej do wykonania długości sieci kanalizacyjnej oraz liczbie mieszkańców, która będzie z niej korzystała poza projektem w ramach zadania własnego Gminy Tomaszowa Mazowieckiego;
- Tabela 9** Przedstawia wskaźnik liczby mieszkańców na długość istniejącej sieci w Aglomeracji Tomaszów Mazowiecki;
- Tabela 10** Przedstawia wskaźnik liczby mieszkańców na długość planowanej sieci w Aglomeracji Tomaszów Mazowiecki;
- Tabela 11** Wskaźnik koncentracji po zrealizowaniu planowanego zakresu sieci kanalizacji sanitarnej;
- Tabela 12** Oszacowanie ilości RLM dla aglomeracji (perspektywa 2015 r.);

SPIS RYSUNKÓW

- Rysunek 1** Lokalizacja Miasta i Gminy Tomaszów Mazowiecki w powiecie tomaszowskim
- Rysunek 2** Mapa Powiatu tomaszowskiego
- Rysunek 3** Mapa miasta i gminy Tomaszowa Mazowieckiego
- Rysunek 5** Obszary chronione w rejonie Miasta i Gminy Tomaszów Mazowiecki



12 ZAŁĄCZNIKI (do opracowania)

1. Kserokopia pozwolenia wodnoprawnego;
2. Bilans ścieków;
3. Schemat planu aglomeracji na podstawie wytycznych Jaspers;
4. Załącznik graficzny – mapa Aglomeracji TOMASZÓW MAZOWIECKI w skali 1 : 25 000;